

# Le beau pull du moment

20 juillet 2023 par [grenouilletricote](#)

Bonjour, je vous propose le beau pull du moment avec ce modèle finement travaillé. Un modèle qui se travaille de façon un peu particulière car la bordure du bas se tricote en travers. C'est un peu inhabituel, mais vraiment très beau. Ce tricot est parfait pour la saison estival et même automnale si le portez sur un chemisier.



C'est ce que l'on appelle un pull esthétique, car vous avez différentes associations de points ajourés et de mailles glissées pour obtenir des croisements à la façon de torsades. J'avoue que le résultat est superbe ! Même si le diagramme est très bien fait, il faut avoir une certaine habitude de ce genre de lecture. Cependant je conseille aux débutantes de faire l'expérience

de ce genre de dessin. C'est un excellent apprentissage dans le jeu des mailles. Juste un échantillon pour apprendre, et vous serez très satisfaite du résultat.

Ce modèle provient du catalogue [Katia](#) printemps – été n°69. Un vêtement qui se travaille avec des aiguilles n°3.5. Un numéro peut-être un peu fin pour certaine, mais c'est ce qui donne cette finesse dans les dessins. Vous pouvez éventuellement prendre des aiguilles n°4 mais pas plus. Sans oublier de revoir le nombre de mailles à monter grâce à un échantillon.

L'un des éléments clés des pulls tricotés d'été est le choix de matériaux légers et respirants. Ici c'est une base de coton et de polyester, un mélange parfait pour l'été, car très respirant. le polyester apporte une souplesse supplémentaire appréciable.

En général les pulls d'été se distinguent par la forme ou les motifs aérés. C'est le cas avec ce modèle, sachez que vous avez la possibilité de changer quelques détails. Comme la bordure du bas qui se tricote en dernier pour être ensuite assemblée sur tout le tour du pull. Vous pouvez faire avec ou sans.

Un détail intéressant avec les manches qui se tricotent en même temps que le dos ou le devant. Un peu à la façon des pulls tubes. L'encolure bateau est très large, idéale pour l'été. Pour tricotez ce pull vous aurez besoin d'environ 10 à 13 pelotes en fonction du choix de la bordure du bas. A vous de savoir si vous la faites ou pas. Les explications sont proposées pour les tailles allant du 38 au 52.

## **Ma conclusion :**

Ce genre de pull se porte avec tous les styles de votre dressing, c'est un avantage. Un autre point que j'apprécie avec ce modèle, c'est que vous le faites comme vous l'aimez. C'est à dire avec ou sans la bordure du bas. Avec la bordure, c'est un pull long qui descend sur les hanches. Sans cette bordure, vous avez un pull très agréable à porter également. D'autant que c'est un genre de pull « tube » puisque les manches sont incluses avec le dos ou le devant.

Le choix de la couleur est important, préférez un ton pastel. Ces coloris très doux sont parfaits l'été. Mais le plus important, c'est de se faire plaisir et surtout d'être bien.

Bonne journée.

Crédit photo Katia

## F RANÇAIS

**TAILLES:** -a) 38-40 -b) 42-44 -c) 46-48  
-d) 50-52

### FOURNITURES

REVIVE col. 62: -a) 10 -b) 11 -c) 12 -d) 13  
pelotes.

Aigu.	Points employés
N° 3 ½	<ul style="list-style-type: none"><li>• Pt mousse (voir page pts de base)</li><li>• Côtes 1x1 (voir page pts de base)</li><li>• Pt fantaisie (voir graphiques A et B)</li></ul>

### ECHANTILLON

En REVIVE, au pt fantaisie, aigu. n° 3 ½  
10 cm. x 10 cm. = 23 m. et 25 rgs.

A -a) 47 cm. -b) 48 cm. -c) 49 cm. -d) 50 cm.  
de hauteur, **rabattre** du côté gauche, au début  
de chaque rg sur l'envers de l'ouvrage -a) 2 fois  
40 m. -b) 1 fois 43 m., 1 fois 40 m. -c) 2 fois  
44 m. -d) 2 fois 46 m.

Terminer l'autre côté de la même façon, mais  
à l'inverse.

### MONTAGE ET FINITION

**Pièce inférieure:** Tenir en compte que la pièce se  
travaille en travers. **Monter** 50 m. Tric. 44 m. au  
pt fantaisie selon le graphique B, 6 m. en côtes  
1x1 en commençant par 1 m. env.

A -a) 90 cm. -b) 100 cm. -c) 110 cm. -d) 120 cm.  
de hauteur, **rabattre** toutes les m.

**Assembler** la partie supérieure d'une manche  
depuis le poignet jusqu'à l'encolure.

**Col:** **Reprendre** -a) 100 m. -b) 108 m. -c) 112 m.  
-d) 120 m. Tric. 6 rgs au pt mousse et **rabattre**  
toutes les m.

**Assembler** la partie supérieure de l'autre manche,  
les côtés et le bas des manches.

**Assembler** la pièce inférieure en travers au bas  
du devant et du dos en faisant coïncider le centre  
de la pièce avec la couture d'un côté.

**Unir** les extrémités de la pièce.

### DOS

**Note:** La pièce inférieure, qui se travaille en  
travers, se réalise une fois le dos et le devant  
terminés.

**Monter** -a) 104 m. -b) 114 m. -c) 126 m.  
-d) 138 m. Tric. au pt fantaisie, en commençant et  
en terminant par la m. indiquée sur le graphique  
A par la lettre -a) A -b) B -c) C -d) D.

**Manches:** A 24 cm. de hauteur, **augmenter** de  
chaque côté à la fin de chaque rg: 3 fois 16 m. =  
-a) 200 m. -b) 210 m. -c) 222 m. -d) 234 m. Tric.  
les 6 m. de chaque extrémité en côtes 1x1.

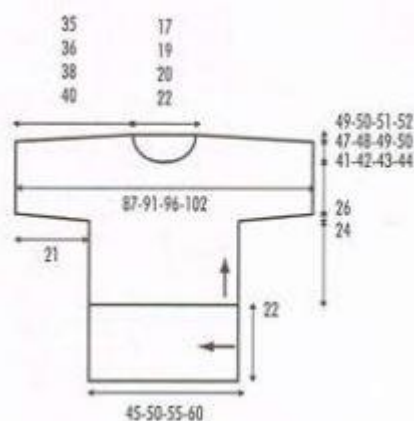
A -a) 47 cm. -b) 48 cm. -c) 49 cm. -d) 50 cm.  
de hauteur, **rabattre** de chaque côté sur chaque  
début de rg -a) 2 fois 40 m. -b) 1 fois 43 m., 1 fois  
40 m. -c) 2 fois 44 m. -d) 2 fois 46 m.

**Encolure:** A -a) 49 cm. -b) 50 cm. -c) 51 cm.  
-d) 52 cm. de hauteur, **rabattre** les -a) 40 m.  
-b) 44 m. -c) 46 m. -d) 50 m. qui restent.

### DEVANT

Travailler de la même façon que pour le dos, sauf  
pour l'encolure.

**Encolure:** A -a) 41 cm. -b) 42 cm. -c) 43 cm.  
-d) 44 cm. de hauteur, **rabattre** les -a) 20 m.  
-b) 24 m. -c) 26 m. -d) 30 m. centrales et  
continuer en tricotent chaque côté séparément  
**en rabattant** du côté de l'encolure sur chaque  
début de rg sur l'endroit de l'ouvrage (côté gauche  
de l'encolure) 5 fois 2 m.



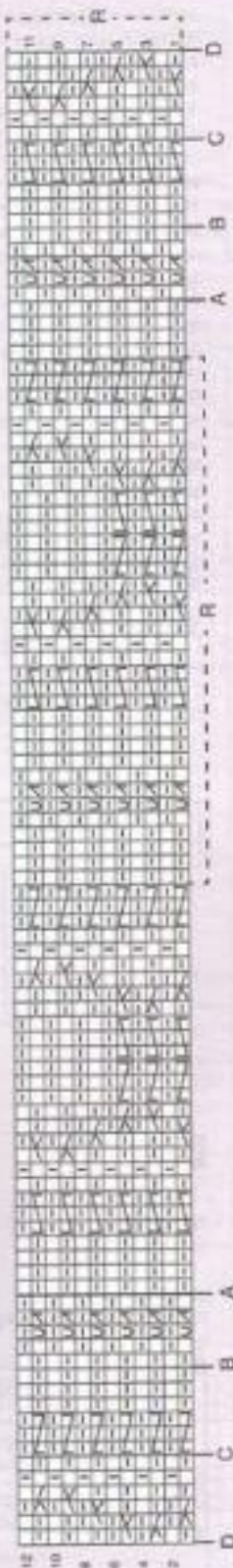
## Graphiques A et B

- R Répéter  
 □ 1 m. end.  
 - 1 m. env.  
 / 2 m. ensemble end.  
 U 1 jeté
- ↗ Glisser 1 m. sur une aiguille auxiliaire devant l'ouvrage, tric. 2 m. end. et à l'end. la m. de l'aiguille auxiliaire.  
 ↘ Glisser 2 m. sur une aiguille auxiliaire derrière l'ouvrage, tric. 1 m. end. et à l'end. les 2 m. de l'aiguille auxiliaire.  
 < Glisser 1 m. sur une aiguille auxiliaire derrière l'ouvrage, tric. 1 m. end. et à l'env. la m. de l'aiguille auxiliaire.  
 > Glisser 1 m. sur une aiguille auxiliaire devant l'ouvrage, tric. 1 m. env. et à l'end. la m. de l'aiguille auxiliaire.  
 | Glisser 1 m. sans tricoter prise à l'envers.

## Graphiques A et B

- R Répéter  
 □ 1 st. r.  
 - 1 st. av.  
 / 2 st. samen r. breien  
 U 1 draadomsleg
- ↗ zet 1 st. op een hulpsnaal aan de voorkant v.h. werk, brei 2 st. r. en brei hierna de st. v.d. hulpsnaal r.  
 ↘ zet 2 st. op een hulpsnaal aan de achterkant v.h. werk, brei 1 st. r. en brei hierna de 2 st. v.d. hulpsnaal av.  
 < zet 1 st. op een hulpsnaal aan de achterkant v.h. werk, brei 1 st. r. en brei hierna de st. v.d. hulpsnaal av.  
 > zet 1 st. op een hulpsnaal aan de voorkant v.h. werk, brei 1 st. av. en brei hierna de st. v.d. hulpsnaal r.  
 | laat 1 st. zonder te breien av. overglijden (= de rechtersnaal inleken alsof deze st. av. gebiedt wordt)

A



B

