

Gilet spécial été chaud

21 juillet 2023 par [grenouilletricote](#)

Bonjour, qui dit été, dit en principe chaleur. Mais parfois une petite laine pour les soirées est la bienvenue. Je vous propose un modèle particulier qui se porte soit en pull, soit en gilet. Mon œil ou plutôt les deux se sont arrêtés sur ce gilet réalisé avec un dessin superbe, le tout mis en valeur par les manches qui sont, elles dans la plus grande simplicité du jersey endroit.



Un attrait esthétique incontestable. J'aime beaucoup le point ajouré. C'est d'ailleurs un point que j'ai expliqué dans un vidéo voilà le [lien](#). Ce point s'appelle la dentelle cœur. Grâce à la vidéo, vous allez réaliser très facilement ce magnifique point. Pour simplifier le travail, le point ajouré ne se fait que sur les devants. En effet le dos se tricote avec le jersey endroit, tout comme les manches.

Ce modèle provient du catalogue de [Phildar](#) été de 2014.

C'est d'ailleurs un gilet que vous pouvez tricoter avec une machine, si vous en avez une. Vous le tricotez avec des aiguilles n°3 pour les parties en côtes. Ensuite vous continuez avec des aiguilles n°3.5 pour le reste du tricot. Vous avez besoin de 7 boutons, comme souvent je vous conseille de les acheter en même temps que votre laine. C'est toujours plus facile pour calibrer correctement les boutonsnières.

C'est aussi un modèle que vous pouvez réaliser sans manches, pourquoi pas ? Mais aussi avec des manches longues, c'est permis aussi. Ou encore en crop top pour les jeunes et même moins jeunes. Idéal pour l'été et le soleil. Dans ce cas, il faudra revoir la quantité de pelotes. Pour le modèle présenté, il faut entre 7 et 10 pelotes. Les tailles proposées vont du 34 au 48.

Enfin la polyvalence de ce gilet spécial été chaud vous permet de l'associer à tous les styles de votre dressing . Il peut être associé à diverses tenues, des robes légères aux shorts en passant par les jeans décontractés. Que vous soyez en train de flâner sur la plage, de vous promener en ville ou de vous détendre en terrasse, ce gilet ajoute une touche d'élégance à n'importe quelle situation.

En conclusion, ce que j'aime avec ce gilet spécial été chaud :

C'est la beauté de son dessin, bien sûr. Mais aussi toutes les possibilités de le tricoter. Avec ou sans manche, court ou long. Même en pull, il ne faut pas se gêner pour s'inspirer de ce vêtement. C'est un gilet tricoté qui a beaucoup de charme. La féminité est au rendez-vous, le point ajouré est parfait. Vous le tricotez avec une matière conseillée pour la saison, c'est à dire un coton ou une fibre légère tel que le polyester. Sans oublier une laine plus chaude si vous souhaitez le porter en hiver.

Bonne journée.

[Crédit photo Phildar](#)

■ **TAILLES**

1) 34/36 2) 38/40 3) 42/44 4) 46/48

Voir tableau des tailles page 3

■ **QUALITE (nombre de pelotes)**

Composition du modèle :

QUALITE	COLORIS	34/36	38/40	42/44	46/48
TOURBILLONS	BLANC	7	8	9	10

50% Coton - 50% Modal

■ **AIGUILLES**

N° 3 pour les côtes 1/1

N° 3,5 pour le jersey et le pt fantaisie

■ **FOURNITURES**

Commercialisées chez Phildar

7 boutons blancs Ø 10 mm réf. 475-708-0041

■ **POINTS EMPLOYES**

Côtes 1/1 - Jersey - Pt fantaisie (voir diagramme) - Augm.
à 2 m. des bords - Dim. à 2 m. des bords



■ ECHANTILLONS

Important : Ils sont indispensables à la réalisation d'un tricot aux bonnes dimensions : voir page 3

10 cm de jersey, aig. n° 3,5 = 24 m. et 32 rgs

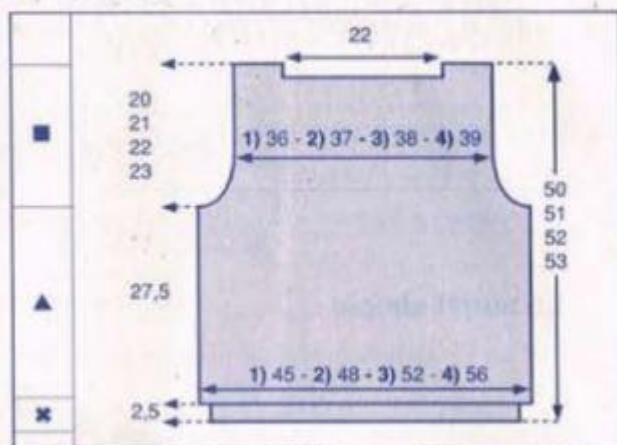
10 cm de pt fantaisie, aig. n° 3,5 = 26 m. et 32 rgs.

■ REGLAGES MACHINES

Les côtes 1/1 se tric. au réglage n° 7, écartement des fontures n° 4 Le jersey se tric. au réglage n° 9, écartement des fontures n° 4

Le pt fantaisie des devants se tric. uniquement aux aig.

■ DOS



✖→ Monter : 1) 103 m. - 2) 109 m. - 3) 119 m. - 4) 129 m.
aig. n° 3, tric. en côtes 1/1, en commençant et terminant le 1er rg et tous les rgs impairs (endr. du trav.) par 1 m. endr., pendant 2,5 cm (7 rgs), puis faire 1 rg env. sur l'env. en répartissant :

- | | |
|------------|-------------------|
| 1) 7 augm. | on obtient 110 m. |
| 2) 7 augm. | on obtient 116 m. |
| 3) 7 augm. | on obtient 126 m. |
| 4) 7 augm. | on obtient 136 m. |

▲→ Cont. en jersey, aig. n° 3,5.

■→ A 27,5 cm (88 rgs) de haut, après les côtes, former les emman. en rab. de ch. côté :

- | | |
|---|----------------|
| 1) 1 x 4 m., 1 x 3 m., 1 x 2 m. et 2 x 1 m. | il reste 88 m. |
| 2) 1 x 4 m., 1 x 3 m., 2 x 2 m. et 2 x 1 m. | il reste 90 m. |
| 3) 1 x 4 m., 1 x 3 m., 3 x 2 m. et 3 x 1 m. | il reste 94 m. |
| 4) 1 x 4 m., 2 x 3 m., 3 x 2 m. et 4 x 1 m. | il reste 96 m. |

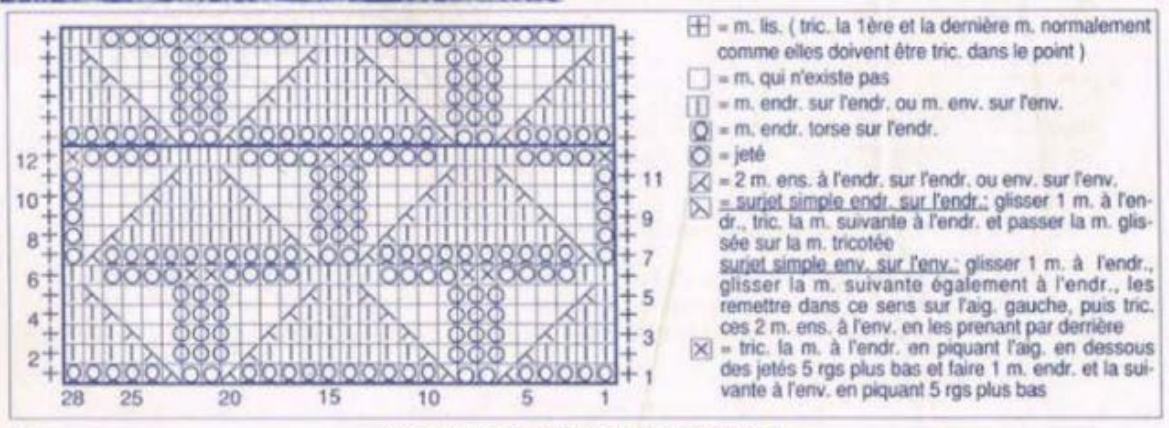
A :

- | | |
|----------------------|----------------------|
| 1) 45,5 cm (146 rgs) | 3) 47,5 cm (152 rgs) |
| 2) 46,5 cm (148 rgs) | 4) 48,5 cm (156 rgs) |

de haut, après les côtes, former l'encol. en rab. les 54 m. centr., et cont. un côté à la fois.

A :

- | | |
|----------------------|----------------------|
| 1) 47,5 cm (152 rgs) | 3) 49,5 cm (158 rgs) |
|----------------------|----------------------|

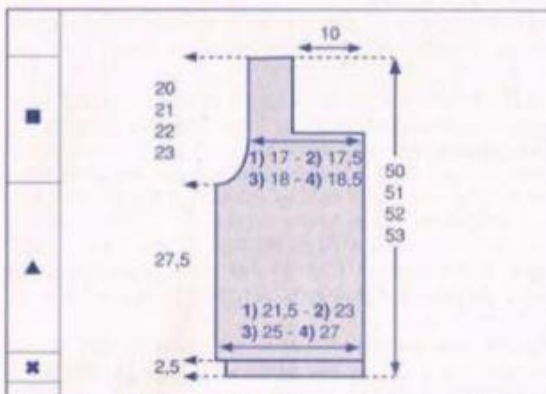


- ⊕ = m. lis. (tric. la 1ère et la dernière m. normalement comme elles doivent être tric. dans le point)
- = m. qui n'existe pas
- ⊞ = m. endr. sur l'endr. ou m. env. sur l'env.
- ⊙ = m. endr. torse sur l'endr.
- = jeté
- ⊗ = 2 m. ens. à l'endr. sur l'endr. ou env. sur l'env.
- ⊘ = surjet simple endr. sur l'endr.: glisser 1 m. à l'endr., tric. la m. suivante à l'endr. et passer la m. glissée sur la m. tricotée
- ⊙ = surjet simple env. sur l'env.: glisser 1 m. à l'endr., glisser la m. suivante également à l'endr., les remettre dans ce sens sur faig. gauche, puis tric. ces 2 m. ens. à l'env. en les prenant par derrière
- ⊗ = tric. la m. à l'endr. en piquant l'aig. en dessous des jetés 5 rgs plus bas et faire 1 m. endr. et la suivante à l'env. en piquant 5 rgs plus bas

Avez-vous réalisé votre échantillon ?

- 2) 48,5 cm (154 rgs) de haut. après les côtes rab. les 1) 17 m. - 2) 18 m. - 3) 20 m. - 4) 21 m. restantes pour les épaules.

■ DEMI-DEVANT DROIT



- Monter : 1) 51 m. - 2) 53 m. - 3) 59 m. - 4) 63 m. aig. n° 3, tric. en côtes 1/1, en commençant le 1er rang et tous les rgs impairs (endr. du trav.) par 2 m. endr. (pour faciliter le montage de la bande de boutonnage), pendant 2,5 cm (7 rgs), puis faire 1 rg env. sur l'env. en répartissant :
- | | |
|------------|------------------|
| 1) 7 augm. | on obtient 58 m. |
| 2) 9 augm. | on obtient 62 m. |
| 3) 8 augm. | on obtient 67 m. |
| 4) 9 augm. | on obtient 72 m. |

▲→Cont. en pt fantaisie (voir diagramme), aig. n° 3,5, de la façon suivante :

- 1) 1 m. lis., 2 fs les 28 m. du diagramme, terminer par 1 m. lis.
- 2) 1 m. lis., 2 fs les 28 m. du diagramme, terminer par 5 m. endr.
- 3) 1 m. lis., 2 fs les 28 m. du diagramme, puis de la 1ère m. à la 7e m. et 3 m. endr.
- 4) 1 m. lis., 2 fs les 28 m. du diagramme, puis de la 1ère m. à la 14e m., terminer par 1 m. lis.

■→A 27,5 cm de haut. après les côtes, former l'emman. en rab. à gauche, ts les 2 rgs :

- | | |
|---|----------------|
| 1) 1 x 4 m., 1 x 3 m., 2 x 2 m. et 2 x 1 m. | il reste 45 m. |
| 2) 1 x 4 m., 1 x 3 m., 2 x 2 m., 3 x 1 m. | il reste 46 m. |
| 3) 1 x 4 m., 2 x 3 m., 3 x 2 m., 3 x 1 m. | il reste 48 m. |
| 4) 1 x 4 m., 2 x 3 m., 4 x 2 m., 4 x 1 m. | il reste 50 m. |

Attention : après les dim., sur le bord gauche, ne faire les jetés que s'ils sont compensés par 1 surjet simple ou 2 m. ens. ou inversement.

A :

- | | |
|------------|------------|
| 1) 35,5 cm | 3) 37,5 cm |
| 2) 36,5 cm | 4) 38,5 cm |

de haut. après les côtes, former l'encol. en rab. à droite 1) 1 x 27 m., puis cont. droit.

A :

- | | |
|------------|------------|
| 1) 47,5 cm | 3) 49,5 cm |
| 2) 48,5 cm | 4) 50,5 cm |

de haut. après les côtes, rab. les :

- 1) 18 m. - 2) 19 m. - 3) 21 m. - 4) 23 m. restantes.

Tric. le demi-devant gauche en sens inverse, en commençant le pt fantaisie, par

- 1) 1 m. lis. et la 1ère m. - 2) 5 m. endr. et la 1ère m. - 3) 3 m. endr. et la 8e m. - 4) 1 m. lis. et la 1ère m. du diagramme.

■ MANCHES

- Monter : 1) 68 m. - 2) 72 m. - 3) 80 m. - 4) 86 m. aig. n° 3, tric. en côtes 1/1 pendant 2 cm (6 rgs).

▲→Cont. en jersey endr., aig. n° 3,5, en répartissant sur le 1er rg :

- | | |
|------------|------------------|
| 1) 4 augm. | on obtient 72 m. |
| 2) 4 augm. | on obtient 76 m. |
| 3) 4 augm. | on obtient 84 m. |
| 4) 4 augm. | on obtient 90 m. |

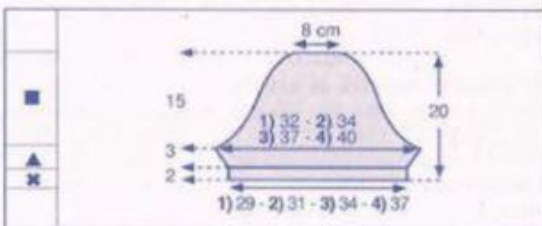
Faire de ch. côté, à 2 m. des bords, 4 rgs plus haut : 1 x 1 augm. et ts les 2 rgs : 2 x 1 augm.

On obtient 1) 78 m. - 2) 82 m. - 3) 90 m. - 4) 96 m.

■→A 3 cm (10 rgs) de haut. après les côtes, former l'arrondi en rab. de ch. côté, ts les 2 rgs :

- 1) 2 x 2 m., 20 x 1 m., 2 x 2 m.
- 2) 1 x 3 m., 1 x 2 m., 20 x 1 m., 1 x 2 m., 1 x 3 m.
- 3) 2 x 3 m., 1 x 2 m., 18 x 1 m., 1 x 2 m., 2 x 3 m.
- 4) 1 x 4 m., 1 x 3 m., 1 x 2 m., 17 x 1 m., 2 x 2 m., 1 x 3 m., 1 x 4 m.

A : 18 cm de haut. après les côtes, rab. les 22 m. restantes. Tric. la seconde manche semblable.



■ BANDES D'ENCOLURE

Se tric. en 5 parties :

Bandes n° 1 (des demi-devants) : Monter 29 m., aig. n° 3, tric. quelques rgs de jersey d'un autre coloris, puis 2 rgs en qualité TOURBILLONS et cont. en côtes 1/1, en commençant et terminant le 1er rg et ts les rgs impairs (endr. du trav.) par 2 m. endr. et en faisant à gauche, à 2 m. du bord et à ch. rg : 1 x 1 dim. pendant 2 cm (6 rgs) et rab. Tric. une seconde bande en sens inverse.

Bandes n° 2 (des côtés) : Monter 39 m., aig. n° 3, tric. quelques rgs de jersey d'un autre coloris, puis 2 rgs en qualité TOURBILLONS et cont. en côtes 1/1, en commençant et terminant le 1er rg et ts les rgs impairs (endr. du trav.) par 2 m. endr. et en faisant de ch. côté, à 2 m. des bords et à ch. rg : 1 x 1 dim. pendant 2 cm (6 rgs) et rab. Tric. une seconde bande semblable.

Bande n° 3 (dos) : Monter 61 m., aig. n° 3, tric. quelques rgs de jersey d'un autre coloris, puis 2 rgs en qualité TOURBILLONS et cont. en côtes 1/1, en commençant et terminant le 1er rg et ts les rgs impairs (endr. du trav.) par 2 m. endr. et en faisant de ch. côté, à 2 m. des bords et à ch. rg : 1 x 1 dim. pendant 2 cm (6 rgs) et rab.

■ BANDES DE BOUTONNAGE

Monter 1) 109 m. - 2) 111 m. - 3) 115 m. - 4) 117 m., aig. n° 3, tric. en côtes 1/1 en commençant et terminant le 1er rg et ts les rgs impairs (endr. du trav.) par 2 m. endr. pendant 2 cm (6 rgs), puis faire 1 rg endr. sur l'endr. et quelques rgs de jersey d'un autre coloris. Repasser ces rgs de jersey. Il suffira au moment du montage de les détricoter pour retrouver le coloris de base. Tric. une seconde bande semblable, en répartissant sur le 4e rg : 7 boutonniers d'1 m., la 1ère à 1) 3) 3 m. - 2) 4) 4 m. du bord droit, les suivantes espacées entre-elles par 1) 16 m. - 2) 16 m. - 3) 17 m. - 4) 17 m.

■ ASSEMBLAGE

Faire les différentes coutures en se reportant aux conseils pages 4 et 5. Assembler les bandes d'encol., les coudre m. par m. à pts arrière sur l'endr. du trav., puis les bandes de boutonnage. Coudre les boutons.

HELENE