

Un beau design top down

14 juin 2023 par [grenouilletricote](#)

Bonjour, je vous propose aujourd'hui un beau design top down. Qui top down, dit « commencer par le haut ». Et là je vois déjà certaines tricoteuses qui se disent : ce n'est pas pour moi ! C'est un peu dommage car cette méthode de travail est très intéressante au niveau résultat. L'obligation de travailler en rond est nécessaire, vous avez un travail en continu avec des augmentations régulières pour que le tricot s'élargisse au fur et à mesure des rangs.



En général avec un top down, les manches sont raglan. C'est justement avec cette façon de faire les manches que vous avez la possibilité de mettre « LE » détail qui fait toute la différence. Comme sur ce pull, le dos et le devant se tricotent avec un jersey. Seules les manches ont un point ajouré, de plus leurs finitions est très féminine avec un petit volant qui termine délicatement la bordure.

Si vraiment vous êtes réfractaire aux aiguilles circulaires ou aux doubles pointes. Vous avez toujours la possibilité d'utiliser des aiguilles droites. Mais il y a un calcul à faire, car chaque pièce sera tricotée séparément.

Ce pull nous est proposé par [Drops Design](#). Les explications vont de la taille S au XXXL. Ce pull est cintré, ce qui met en valeur votre taille. Si, comme moi votre taille ressemble plus à celle d'un gros bourdon à celle d'une guêpe. Vous les côtés droits tout simplement. Sachez que vous avez besoin de 350 à 500g de coton que vous travaillez avec des aiguilles n°4 pour les parties en bordures, ensuite vous utilisez des aiguilles n°5.

Le point ajouré est très simple, c'est un jeu de mailles glissées et de jetés. Pas besoin d'aiguilles auxiliaires.

J'aime beaucoup ce style de pull à la fois décontracté et travaillé juste ce qu'il faut. Un pull très féminin qui se porte autant sur un pantalon qu'une jupe ou encore un short. Un vêtement qui s'adapte à tous les styles sans soucis.

Bonne journée.

[Crédit photo Drops design](#)

Explications

TAILLE : S - M - L - XL - XXL - XXXL

DROPS PARIS de Garnstudio (appartient au groupe de fils C)
350-350-400-450-500-500 g coloris 16, blanc

AIGUILLES CIRCULAIRES DROPS n°5 - en 40 cm et 60-60-60-80-80-80 cm.

AIGUILLES CIRCULAIRES DROPS n°4 - en 40 cm et 60-60-60-80-80-80 cm.

On peut utiliser la technique du MAGIC LOOP - Il faudra alors seulement une aiguille circulaire de 80 cm de chaque taille.

ÉCHANTILLON:

17 mailles en largeur et 22 rangs en hauteur, en jersey = 10 x 10 cm.

NOTE! Ne pas oublier que la taille des aiguilles n'est qu'une suggestion. Si vous avez trop de mailles pour 10 cm, essayez avec des aiguilles plus grosses. Si vous n'avez pas assez de mailles pour 10 cm, essayez avec des aiguilles plus fines

POINT MOUSSE (en rond):

1 côte mousse = 2 tours, c'est-à-dire tricoter 1 tour endroit et 1 tour envers.

POINT MOUSSE (en allers et retours):

Tricoter tous les rangs à l'endroit.

1 côte mousse = tricoter 2 rangs endroit.

POINT FANTAISIE:

Voir les diagrammes A.1 à A.3. Les diagrammes montrent tous les rangs du motif, vus sur l'endroit.

RAGLAN:

Toutes les augmentations se font sur le devant et le dos (on n'augmente pas sur les manches). Augmenter d'abord 2 mailles côté raglan sur le devant et le dos (= on augmente 8 mailles à chaque fois), augmenter ensuite 1 maille côté raglan sur le devant et le dos (= on augmente 4 mailles à chaque fois).

Augmenter 2 mailles avant le 1er et le 3ème fil marqueur ainsi: Tricoter jusqu'à ce qu'il reste 2 mailles avant le fil marqueur: Faire 1 jeté, 1 maille endroit, faire 1 jeté, 1 maille endroit, le fil marqueur est ici.

Augmenter 2 mailles après le 2ème et le 4ème fil marqueur ainsi: 1 maille endroit, faire 1 jeté, 1 maille endroit, faire 1 jeté.

Augmenter 1 maille avant le 1er et le 3ème fil marqueur ainsi: Tricoter jusqu'à ce qu'il reste 1 maille avant le fil marqueur, faire 1 jeté, 1 maille endroit, le fil marqueur est ici.

Augmenter 1 maille après le 2ème et le 4ème fil marqueur ainsi: 1 maille endroit, faire 1 jeté.

Au tour suivant, tricoter les jetés torsé à l'endroit pour éviter les trous. Tricoter ensuite les nouvelles mailles en jersey.

DIMINUTIONS:

Diminuer 1 maille de chaque côté du fil marqueur ainsi: Tricoter jusqu'à ce qu'il reste 3 mailles avant le fil marqueur, tricoter 2 mailles ensemble à l'endroit, 2 mailles endroit (le fil marqueur est entre ces 2 mailles), glisser 1 maille à l'endroit, tricoter 1 maille endroit, passer la maille glissée par-dessus la maille tricotée (= on diminue 2 mailles).

AUGMENTATIONS-1 (côtés top):

Tricoter jusqu'à ce qu'il reste 2 mailles avant le fil marqueur, faire 1 jeté, 4 mailles endroit (le fil marqueur est au milieu de ces mailles), faire 1 jeté (= on augmente 2 mailles). Répéter de l'autre côté (= on augmente 4 mailles).

Au tour suivant, tricoter les jetés torsé à l'endroit pour éviter les trous. Tricoter ensuite les nouvelles mailles en jersey.

AUGMENTATIONS-2 (à intervalles réguliers):

Pour calculer quand augmenter, compter le nombre de mailles à augmenter (par ex. 148 mailles) et le diviser par le nombre d'augmentations à faire (par ex. 28) = 5.2.

Pour augmenter dans cet exemple, on va faire 1 jeté après environ chaque 5ème maille. Au tour suivant, tricoter les jetés torsé pour éviter les trous.

ASTUCE POUR RABATTRE:

Pour éviter que les mailles rabattues ne soient trop serrées, on peut utiliser une aiguille plus grosse. Si elles sont toujours trop serrées, rabattre en faisant 1 jeté après environ chaque 4ème maille (rabattre les jetés comme des mailles).

TOP - PETIT APERÇU DE L'OUVRAGE:

Le col et l'empiècement se tricotent de haut en bas, en rond sur aiguille circulaire à partir du milieu dos environ. On divise ensuite l'empiècement pour le dos/le devant et les manches. Tricoter le dos/le devant en rond sur aiguille circulaire. Tricoter la bordure des manches en allers et retours sur aiguille circulaire.

COL:

Monter 100-108-114-120-126-126 mailles avec l'aiguille circulaire 4 en DROPS Paris. Tricoter 1 tour endroit.

Tricoter maintenant en côtes ainsi:

(2 mailles endroit/2 mailles envers) au-dessus des 8-12-12-12-12-12 premières mailles, placer le 1er fil marqueur ici, tricoter A.1 au-dessus des 30-30-33-36-39-39 mailles suivantes, tricoter les 2 premières mailles de A.1, placer le 2ème fil marqueur ici, tricoter (2 mailles envers/2 mailles endroit) au-dessus des 16-20-20-20-20-20 mailles suivantes, 2 mailles envers, placer le 3ème fil marqueur ici, tricoter A.1 au-dessus des 30-30-33-36-39-39 mailles suivantes, tricoter les 2 premières mailles de A.1, placer le 4ème fil marqueur ici, tricoter (2 mailles envers/2 mailles endroit) au-dessus des 10-10-10-10-10-10 dernières mailles.

Continuer ainsi et répéter les 2 premiers tours de A.1 jusqu'à ce qu'il reste l'ouvrage mesure 3 cm.

Tricoter le tour suivant ainsi:

Tricoter en jersey jusqu'au 1er fil marqueur, tricoter le 3ème tour de A.1 jusqu'au 2ème marqueur (= on augmente 10-10-11-12-13-13 mailles), tricoter en jersey jusqu'au 3ème fil marqueur, tricoter le 3ème tour de A.1 jusqu'au 4ème fil marqueur (= on augmente 10-10-11-12-13-13 mailles), tricoter en jersey jusqu'à la fin du tour = 120-128-136-144-152-152 mailles. Au tour suivant, tricoter le dernier tour de A.1 avec les autres mailles en jersey.

Placer 1 marqueur au début du tour, au milieu dos. On va désormais mesurer à partir d'ici.

EMPIÈCEMENT:

Continuer avec l'aiguille circulaire 5.

On va maintenant tricoter le point fantaisie, et, en même temps, augmenter pour le raglan. Lire la suite avant de continuer.

POINT FANTASIE:

Tricoter en jersey jusqu'au 1er fil marqueur, tricoter A.2 au-dessus des 40-40-44-48-52-52 mailles suivantes (= 10-10-11-12-13-13 motifs), tricoter les 2 premières mailles de A.2, le 2ème fil marqueur est ici, tricoter en jersey jusqu'au 3ème fil marqueur, tricoter A.2 au-dessus des 40-40-44-48-52-52 mailles suivantes (= 10-10-11-12-13-13 motifs), tricoter les 2 premières mailles de A.2, le 4ème fil marqueur est ici, tricoter en jersey jusqu'à la fin du tour. BIEN CONSERVER LA MÊME TENSION QUE POUR L'ÉCHANTILLON!

RAGLAN:

En même temps, au 1er tour, commencer à augmenter pour le RAGLAN – voir ci-dessus.

Augmenter 10-10-11-14-16-19 fois 2 mailles au total tous les 2 tours puis augmenter 1-3-3-2-2-1 fois 1 maille tous les 2 tours = on augmente 21-23-25-30-34-39 mailles de chaque côté du devant et du dos.

Quand toutes les augmentations du raglan sont faites, on a 204-220-236-264-288-308 mailles. Tricoter jusqu'à ce que l'ouvrage mesure 13-15-16-17-18-20 cm depuis le marqueur – ajuster pour arrêter après le 3ème tour de A.2 – c'est-à-dire que le tour suivant doit être à tricoter comme le 4ème tour de A.2.

Diviser maintenant l'ouvrage pour le dos/le devant et les manches ainsi (une partie des torsades de chaque côté des manches appartiennent maintenant au dos/ devant):

Tricoter les 31-37-39-44-48-53 premières mailles comme avant (=demi-dos environ), glisser les 38-38-42-46-50-50 mailles suivantes en attente sur un fil pour la bordure de la manche, monter 6-6-8-8-10-10 mailles (= côté, sous la manche), tricoter les 64-72-76-86-94-104 mailles suivantes comme avant (= devant), glisser les 38-38-42-46-50-50 mailles suivantes en attente sur un fil pour la bordure de la manche, monter 6-6-8-8-10-10 mailles (= côté, sous la manche), et tricoter les 33-35-37-42-46-51 dernières mailles comme avant.

Terminer maintenant le dos/le devant et les manches séparément. MESURER DÉSORMAIS À PARTIR D'ICI!

DOS & DEVANT:

= 140-156-168-188-208-228 mailles. Placer 1 fil marqueur de chaque côté, au milieu des nouvelles mailles montées sous la manche (= 3-3-4-4-5-5 des nouvelles mailles de chaque côté du fil marqueur). Faire suivre les fils marqueurs au fur et à mesure; ils servent de repères pour les augmentations et les diminutions sur les côtés.

Tricoter en jersey, avec 6-6-8-8-10-10 mailles au POINT MOUSSE – voir ci-dessus, au-dessus des mailles montées de chaque côté sous les manches. Quand 2 côtes mousse ont été tricotées au-dessus de ces 6-6-8-8-10-10 mailles de chaque côté, tricoter toutes les mailles en jersey.

Quand l'ouvrage mesure 4 cm depuis la séparation, diminuer 1 maille de chaque côté des fils marqueurs - voir DIMINUTIONS. Diminuer ainsi 2 fois au total tous les 4 cm environ = 132-148-160-180-200-220 mailles.

Quand l'ouvrage mesure 14 cm depuis la séparation, augmenter 1 maille de chaque côté des fils marqueurs - voir AUGMENTATIONS-1. Augmenter ainsi 4 fois au total tous les 3 cm environ = 148-164-176-196-216-236 mailles.

Tricoter jusqu'à ce que l'ouvrage mesure environ 27 cm depuis la séparation. Il reste environ 3 cm de côtes avant la fin. Enfiler le top et tricoter jusqu'à la longueur souhaitée avant les côtes.

Pour empêcher les côtes de contracter, augmenter 28-32-36-40-44-48 mailles à intervalles réguliers - voir AUGMENTATIONS-2 = 176-196-212-236-260-284 mailles.

Continuer avec l'aiguille circulaire 4. Tricoter en côtes (2 mailles endroit/2 mailles envers) en rond

pendant 3 cm. Rabattre les mailles comme elles se présentent - Voir ASTUCE POUR RABATTRE.
Le top mesure environ 50-52-54-56-58-60 cm de hauteur totale depuis l'épaule.

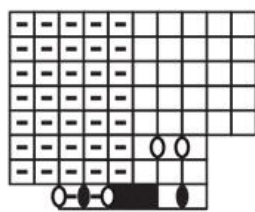
BORDURE DES MANCHES:

Reprendre les 38-38-42-46-50-50 mailles en attente d'un côté sur l'aiguille circulaire 5. En commençant sur l'envers, tricoter ainsi: 2 mailles au POINT MOUSSE - voir ci-dessus, tricoter le dernier rang de A.2 jusqu'à ce qu'il reste 2 mailles, tricoter 2 mailles au point mousse. Tricoter ensuite sur l'endroit ainsi:

Tricoter 2 mailles point mousse, répéter A.3 jusqu'à ce qu'il reste 4 mailles, tricoter les 2 premières mailles de A.3, terminer par 2 mailles au point mousse. Quand toutes les augmentations de A.3 sont faites, on a 89-89-99-109-119-119 mailles. Continuer A.3 en allers et retours jusqu'à ce que le diagramme soit terminé. Rabattre les mailles comme elles se présentent - ne pas oublier ASTUCE POUR RABATTRE. Tricoter la bordure de l'autre manche de la même façon.

Diagramme

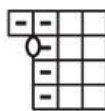
- ☐ = 1 maille endroit sur l'endroit, envers sur l'envers
- ◻ = 1 maille envers sur l'endroit, endroit sur l'envers
- ◼ = faire 1 jeté entre 2 mailles, au tour/rang suivant, tricoter le jeté comme indiqué dans le diagramme (il doit former un trou).
- ◻ = faire 1 jeté entre 2 mailles, au tour/rang suivant, tricoter le jeté torsé comme indiqué dans le diagramme (il ne doit pas faire de trou).
- ◻ = 3 mailles endroit, passer la première maille tricotée par-dessus les 2 autres pour qu'elle entoure les deux dernières mailles tricotées (= on diminue 1 maille)
- = ce carré n'est pas une maille, passer directement au symbole suivant du diagramme



A.3



A.2



A.1

