

Un pull bien fait

31 mai 2023 par [grenouilletricote](#)

Bonjour, je vous propose un modèle que j'affectionne pour les beaux jours, même s'il faut porter un t-shirt dessous. Avec une coupe ample et décontractée qui permet une meilleure circulation de l'air. Évitez les pulls trop serrés qui pourraient vous faire transpirer davantage. Celui-là se tricote avec un point très ajouré : le point de rivière.



Ce modèle nous vient de [Phildar](#), catalogue de l'année 2015. Je trouve ce pull toujours d'actualité. L'association des points ajourés donne un superbe résultat. L'air circule et vous garde au frais par temps chaud. D'autant que vous utilisez un coton, une matière parfaite pour la saison chaude.

Manches courtes ou sans manches ? Les pulls à manches courtes ou sans manches sont parfaits pour l'été, car ils vous permettent de rester au frais tout en offrant une protection légère contre le soleil. Ici le pull se porte large, donc vous avez une emmanchure tombante. Une bordure finie simplement le pull juste ce qu'il faut.

La couleur jaune vif donne une touche de fraîcheur à votre tenue. Cependant les couleurs pastel beaucoup plus douces s'associe parfaitement à l'été également.

Ce pull se tricote avec un coton un peu fin, puisque vous utilisez des aiguilles n°3.5. Un numéro d'aiguille un peu fin, mais qui apporte beaucoup de finesse à votre pull. D'autant qu'avec les points ajourés, le travail avance assez vite.

Les explications vont pour les tailles 34 au 52, vous avez besoin de 8 à 11 pelotes suivant la taille choisie. Pour le point de rivière qui peut paraître compliqué je vous mets le [lien](#) d'une vidéo qui vous explique comment le réussir facilement.

J'aime beaucoup ce pull à la forme ample, très souple. Un confort pour les jours chauds toujours très agréable. Un pull que vous tricotez large ou plus juste au corps.

Bonne journée.

[Crédit Photo Phildar](#)



QUALITÉ	COLORIS	a) 34/36	b) 36/40	c) 42/44	d) 46/48	e) 50/52
PHIL COTON3	TOURNESOL	8	9	9	10	11

Composition du modèle: 100 % Coton

MERCERIE

Aig. n° 2,5

Aig. n° 3,5

Crochet n° 3

POINTS EMPLOYÉS

Côtes 1/1

Pt fantaisie (voir diagramme et légende)

M. serrée: piquer le crochet dans 1 m., ramener 1 boucle, 1 jeté, tirer le fil à travers les 2 boucles se trouvant sur le crochet.

Point écrevisse: ce pt s'obtient en faisant 1 rg de m. serrées de gauche à droite et non pas de droite à gauche comme il se fait normalement.

ÉCHANTILLON (voir page 2)

10 cm de pt fantaisie (voir diagramme et légende), aig. n° 3,5 = 19 m. et 30 rgs.

RÉALISATION

DOS et DEVANT

Monter a) 110 m. - b) 112 m. - c) 114 m. - d) 116 m. - e) 118 m., aig. n° 3,5, tric. en pt fantaisie (voir diagramme et légende) en commençant par a) 1 m. lis., 1 m.endr. et la 1ère m. de l'encadré - b) 1 m. lis., 2 m. endr. et la 1ère m. de l'encadré - c) 1 m. lis. et la 13e m. de l'encadré - d) 1 m. lis., 1 m. endr. et la 13e m. de l'encadré - e) 1 m. lis. et la 13e m. de l'encadré.

Placer des anneaux marqueurs sur les lis.:

à gauche pour repérer la couture des côtes du bas à 8 cm (24 rgs) et à a) 52 cm (156 rgs) - b) 55 cm (164 rgs) - c) 59 cm (176 rgs) - d) 63 cm (188 rgs) - e) 69 cm (208 rgs).

à droite pour repérer l'encol.: à a) 16 cm (48 rgs) et 44 cm (132 rgs) - b) 17,5 cm (52 rgs) et 45,5 cm (136 rgs) - c) 19,5 cm (58 rgs) et 47,5 cm (142 rgs) - d) 21,5 cm (64 rgs) et 49,5 cm (148 rgs) - e) 24,5 cm (74 rgs) et 52,5 cm (158 rgs).

A a) 60 cm (180 rgs) - b) 63 cm (188 rgs) - c) 67 cm (200 rgs) - d) 71 cm (212 rgs) - e) 77 cm (232 rgs) de haut. tot., tric. en suivant le 19e rg. du diagramme puis rab. fles les m.

Tric. une seconde pièce semblable pour le devant en plaçant les repères à l'autre extrémité.

BANDES DE FINITION (pour le bas du corps)

Monter a) 144 m. - b) 154 m. - c) 168 m. - d) 180 m. - e) 200 m., aig. n° 2,5, tric. en côtes 1/1 pendant 7 cm (24 rgs) puis rab.

Tric. une seconde bande semblable.

BANDES D'EMMANCHURES

Monter a) 106 m. - b) 110 m. - c) 114 m. - d) 118 m. - e) 122 m., aig. n° 2,5, tric. en côtes 1/1 pendant 3 cm (10 rgs) puis rab.

Tric. 3 autres bandes semblable.

ASSEMBLAGE

Faire les coutures des épaules jusqu'aux repères de l'encol.

Passer un fil dans le rg de montage et le rg de rabat et froncer pour obtenir a) 64 cm - b) 66 cm - c) 68 cm - d) 70 cm - e) 72 cm.

Réunir les bandes d'emman. 2 par 2 et les coudre en maintenant bien les fronces.

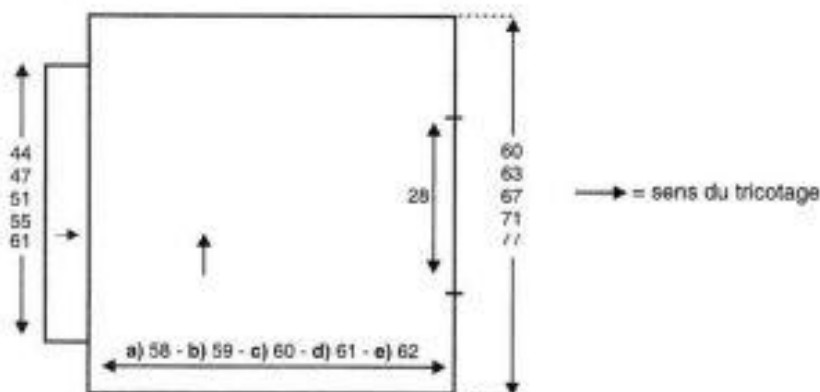
Coudre les bandes de finition du bas entre les repères.

Fermer les dessous de manches.

Faire avec le crochet n° 3, 1 rg de m. serrées puis 1 rg de pt d'écrevisse (voir pts employés) autour de l'encol. et autour des bandes d'emman.

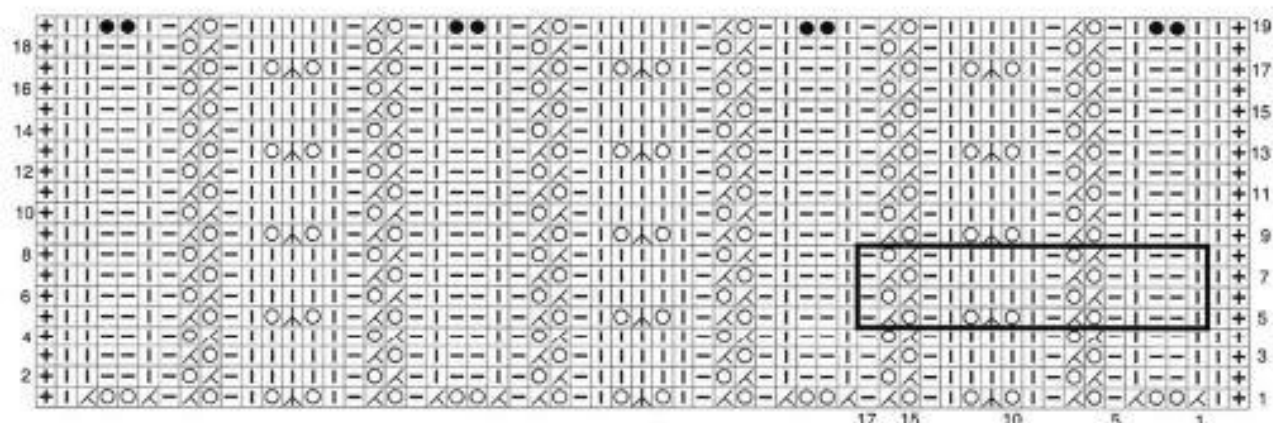
Catherine

Patron dos et devant



Mesures en cm

Diagramme pt fantaisie



Répéter toujours les 17 m. de et les 4 rgs de l'encadré

- Tric: a) 1 m. lis., 1 m. endr., 6 fs les 17 m. de l'encadré, de la 1ère à la 4e m., 1 m. endr., 1 m. lis.
 b) 1 m. lis., 2 m. endr., 6 fs les 17 m. de l'encadré, de la 1ère à la 4e m., 2 m. endr., 1 m. lis.
 c) 1 m. lis., de la 13e m. à la 17e m., 6 fs les 17 m. de l'encadré, de la 1ère à la 4e m., 1 m. endr., 1 m. lis.
 d) 1 m. lis., 1 m. endr., de la 13e m. à la 17e m., 6 fs les 17 m. de l'encadré, de la 1ère à la 4e m., 2 m. endr., 1 m. lis.
 e) 1 m. lis., de la 13e m. à la 17e m., 6 fs les 17 m. de l'encadré, de la 1ère à la 8e m., 1 m. endr., 1 m. lis.

Légende

+ = m. lis.

| = m. endr. sur l'endr. ou m. env. sur l'env.

- = m. env. sur l'endr. ou m. endr. sur l'env.

O = 1 jeté

X = 2 m. ens. à l'endr. sur l'endr. ou 2 m. ens. à l'env. sur l'env.

⋈ = dim. double verticale à l'endr. sur l'endr.: d'un groupe de 3 m., glisser la 1ère et la 2e m. comme pour les tric. ens. à l'endr., reprendre sur l'aiguille gauche la 1ère des 2 m. en passant derrière la 2e, tric. ens. à l'endr. la 3e et la 1ère m. puis passer la 2e m. sur la m. obtenue.

● = 1 jeté en laissant tomber la m. correspondante de l'aig. gauche (elle se détricote jusqu'au jeté du 1er rg).