

Un pull 100% casual

29 mai 2023 par [grenouilletricote](#)

Bonjour, je vous propose un pull 100% casual, un tricot qui s'adapte à toutes les saisons. Pour la saison chaude qui arrive, vous le tricotez avec un coton. Une matière parfaite lorsque les températures augmentent. L'acrylique fera partie des fils à retenir également. Vous le faites avec des manches longues ou courtes au choix.

J'aime beaucoup ce genre de modèle qui s'adapte à toutes vos envies. Avec l'idée par exemple de le faire sans manche, court ou plus long. Encolure ronde ou bateau. Mais aussi le faire large ou juste au corps, tout est permis. Casual égal décontracté, ce pull le permet alors autant en profiter.



Ce modèle vient du site [Bergère de France](#). Vous le tricotez avec des aiguilles droites n°4 pour toutes les parties en bordure, ensuite vous continuez avec des n°5. Les explications vont de la taille S au XXL. Suivant la taille choisie, il vous faudra entre 9 et 12 pelotes. En sachant que le modèle présenté se tricote avec des manches longues. La quantité de pelote dépend de l'idée que vous souhaitez faire.

Je vous conseille l'usage des marques mailles. Très pratiques au démarrage, surtout quand vous répétez un motif. Ici le point ajouré fait partie des basiques. Vous jouez avec les diminutions et les jetés, un régal. C'est le genre de dessin que je conseille aux débutantes grâce à sa simplicité.

Pour ce pull, je vous conseille une astuce qui consiste à prendre un numéro d'aiguille supérieur à celui conseillé sur la bande de la pelote. Pourquoi ? Tout simplement pour avoir plus de fluidité dans la tenue. Avec des mailles plus ouvertes et légères vous permettez une meilleure circulation de l'air et une sensation de fraîcheur. Cela vous aidera à rester à l'aise même par temps chaud.

Enfin si vous le faites sans manche. Pas besoin de faire les emmanchures, vous tricotez droit tout simplement. Là aussi, une option pour le commencer : faire quelques rangs de point mousse au lieu des habituelles côtes.

Un modèle qui vous permet beaucoup de fantaisies, alors essayez-le. Et si vous êtes en manque d'inspiration pour la fête des mères, je vous propose une belle idée sur ce [lien](#).

Bonne journée.

[Crédit photo Bergère de France](#)



Tailles		S	M	L	XL	XXL
Qualité FILÉCO		Nombre de pelotes				
Ecobrique	54628	9	10	10	11	12



● Points employés

CÔTES 2/2, aig. n° 4.

JERSEY ENDROIT, aig. n° 5.

POINT AJOURÉ, aig. n° 5. Suivre la grille selon la taille à tricoter.

● Echantillon

Pour réussir votre modèle, il est important de tricoter l'échantillon (voir « L'indispensable échantillon » sur nos premières pages d'explications).

Un carré de 10 cm jersey endroit = 16 m. et 20 rgs.

● Réalisation

DOS :

Monter **74-78-86-94-102** m. aig. n° 4. Tricoter **5 cm (12 rgs)** côtes 2/2, **mais** au dernier rg **pour tailles S - L - XL et XXL** diminuer 1 m. ; **pour taille M** augmenter 1 m. (= **73-79-85-93-101** m.).

Continuer jersey endroit aig. n° 5.

Emmanchures :

A **35-36-36-37-38** cm (**72-74-74-76-78** rgs) de hauteur totale, rabattre de chaque côté tous les 2 rgs (les diminutions d'1 m. se font à 2 m. du bord) :

S : 1 x 3 m., 1 x 2 m., 4 x 1 m.

M : 1 x 3 m., 2 x 2 m., 3 x 1 m.

L : 1 x 3 m., 2 x 2 m., 4 x 1 m.

XL : 1 x 3 m., 3 x 2 m., 4 x 1 m.

XXL : 2 x 3 m., 2 x 2 m., 5 x 1 m.

Pour diminuer 1 m. à 2 m. du bord : Tricoter 2 m. endroit, 2 m. ensemble endroit, continuer le rg et lorsqu'il reste 4 m. sur l'aig. gauche, tricoter 1 surjet simple, 2 m. endroit.

Puis, continuer sur les **55-59-63-67-71** m. restantes.

Epaules et encolure :

A **52-54-56-58-60** cm (**106-110-114-118-122** rgs) de hauteur totale, **pour les épaules** rabattre de chaque côté tous les 2 rgs :

L : 5 x 1 m. tous les 10 rgs, 3 x 1 m. tous les 8 rgs.

XL : 7 x 1 m. tous les 8 rgs, 3 x 1 m. tous les 6 rgs.

XXL : 4 x 1 m. tous les 8 rgs, 7 x 1 m. tous les 6 rgs.

Puis, continuer sur les **50-54-58-63-67** m. obtenues.

Tête de manche :

A **46** cm (**94** rgs) de hauteur totale, rabattre de chaque côté tous les 2 rgs (les diminutions d'1 m. se font à 2 m. du bord) :

S : 1 x 3 m., 1 x 2 m., 9 x 1 m., 1 x 2 m., 1 x 3 m. et les 12 m. restantes.

S : 3 x 5 m.,

M : 2 x 5 m., 1 x 6 m.,

L : 1 x 5 m., 2 x 6 m.,

XL : 3 x 6 m.,

XXL : 2 x 6 m., 1 x 7 m.,

en même temps que la 1ère diminution d'épaule, **pour l'encolure** rabattre les **21-23-25-27-29** m. centrales, continuer chaque côté séparément en rabattant côté encolure 1 x 2 m.

DEVANT :

Monter **74-78-86-94-102** m. aig. n° 4. Tricoter **5 cm (12 rgs)** côtes 2/2, **mais** au dernier rg **pour tailles S - L - XL et XXL** diminuer 1 m. ; **pour taille M** augmenter 1 m. (= **73-79-85-93-101** m.).

Continuer point ajouré aig. n° 5 en suivant la grille selon la taille à tricoter.

Attention :

- 2 m. ensemble endroit ou 1 surjet simple ou 2 m. ensemble envers doit être compensé par 1 jeté.

- 1 double diminution doit être compensée par 2 jetés.

Emmanchures :

Rabattre comme au dos, puis, continuer s les **55-59-63-67-71** m. restantes.

Encolure :

A **45-47-49-51-53** cm (**92-96-100-104-108** rg de hauteur totale, rabattre les **9-11-13-15-17** m. centrales, continuer chaque séparément en rabattant côté encolure tous les 2 rgs 1 x 3 n 1 x 2 m., 3 x 1 m.

Epaules :

Rabattre comme au dos.

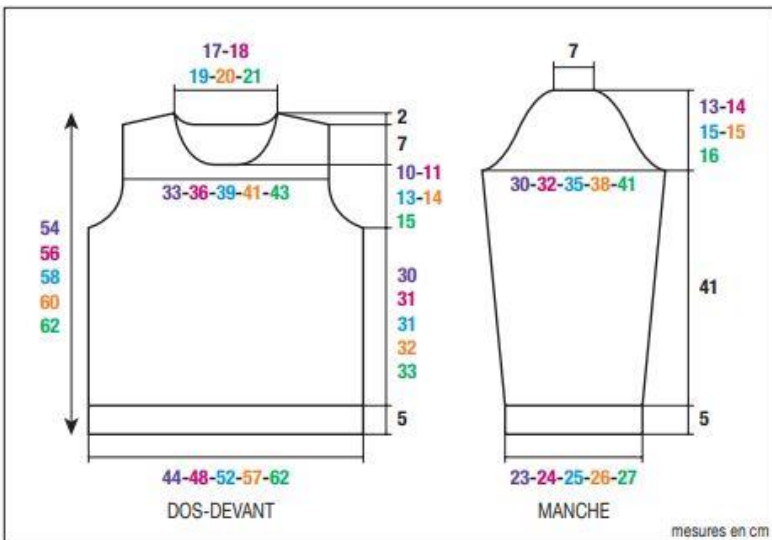
MANCHES :

Monter **38-38-42-42-46** m. aig. n° 4. Tricot **5 cm (12 rgs)** côtes 2/2, **mais** au dernier rg **pour taille M** répartir 2 augmentations ; **pour taille L** augmenter 1 m. ; **pour taille XXL** diminuer 1 m. (= **38-40-42-43-45** m.).

Continuer jersey endroit aig. n° 5 en augmenta de chaque côté à 2 m. du bord :

S : 6 x 1 m. tous les 12 rgs.

M : 2 x 1 m. tous les 12 rgs, 5 x 1 m. tous les 10 rg



L : 5 x 1 m. tous les 10 rgs, 3 x 1 m. tous les 8 rgs.

XL : 7 x 1 m. tous les 8 rgs, 3 x 1 m. tous les 6 rgs.

XXL : 4 x 1 m. tous les 8 rgs, 7 x 1 m. tous les 6 rgs.

Puis, continuer sur les **50-54-58-63-67** m. obtenues.

Tête de manche :

A **46** cm (**94** rgs) de hauteur totale, rabattre de chaque côté tous les 2 rgs (les diminutions d'1 m. se font à 2 m. du bord) :

S : 1 x 3 m., 1 x 2 m., 9 x 1 m., 1 x 2 m., 1 x 3 m. et les 12 m. restantes.

M : 1 x 3 m., 1 x 2 m., 9 x 1 m., 2 x 2 m., 1 x 3 m. et le 12 m. restantes.

L : 1 x 3 m., 2 x 2 m., 9 x 1 m., 2 x 2 m., 1 x 3 m. et les 12 m. restantes.

XL : 1 x 3 m., 2 x 2 m., 8 x 1 m., 2 x 2 m., 2 x 3 m. et les 13 m. restantes.

XXL : 1 x 3 m., 3 x 2 m., 8 x 1 m., 2 x 2 m., 2 x 3 m. et les 13 m. restantes.

COL :

Monter **86-90-94-98-102** m. aig. n° 4. Tricoter **6** rgs côtes 2/2 et laisser les m. en attente.

FINITIONS :



Assembler les épaules.

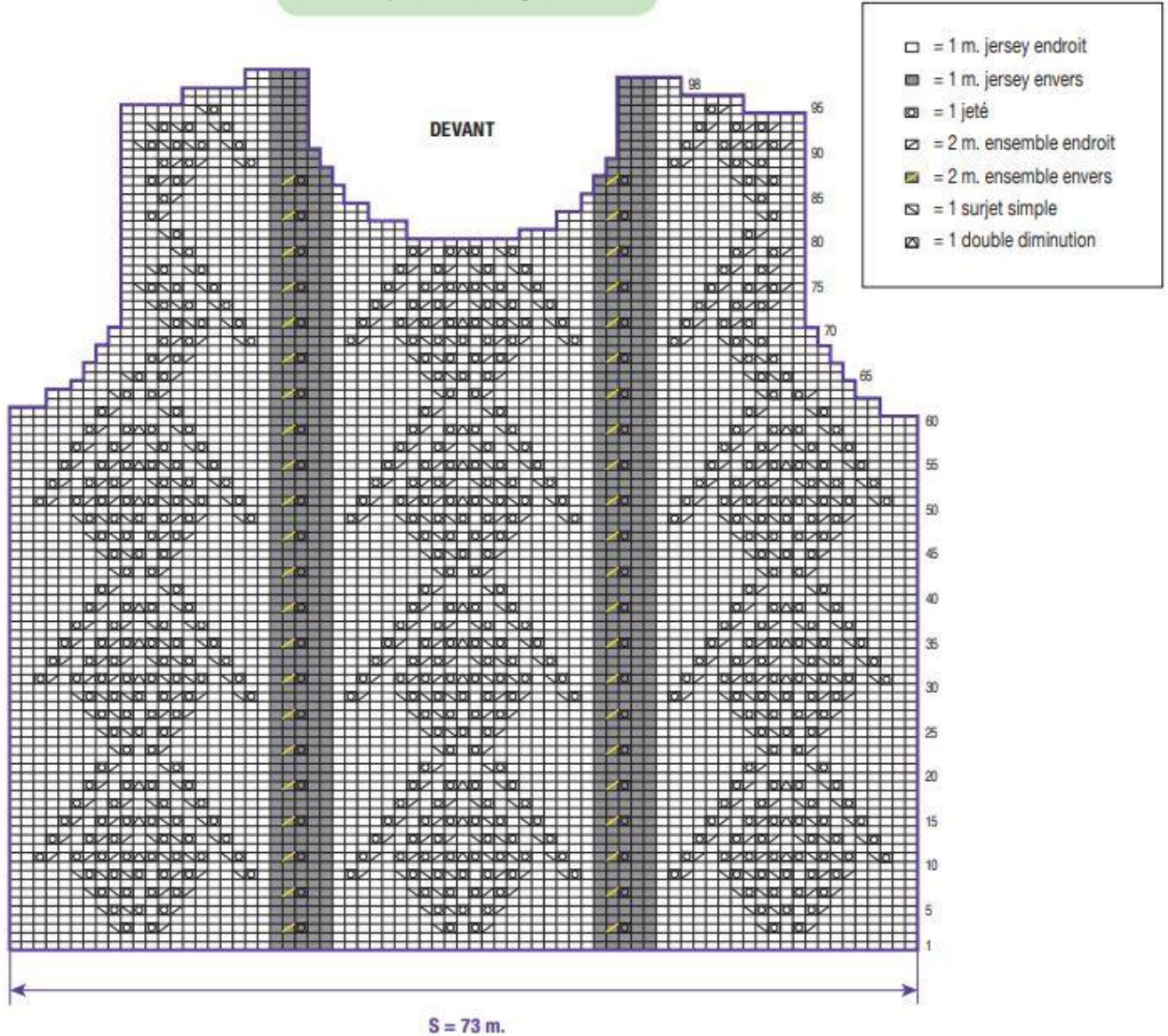
Poser le col à points arrière au bord de l'encolure. Puis, assembler les petits côtés.

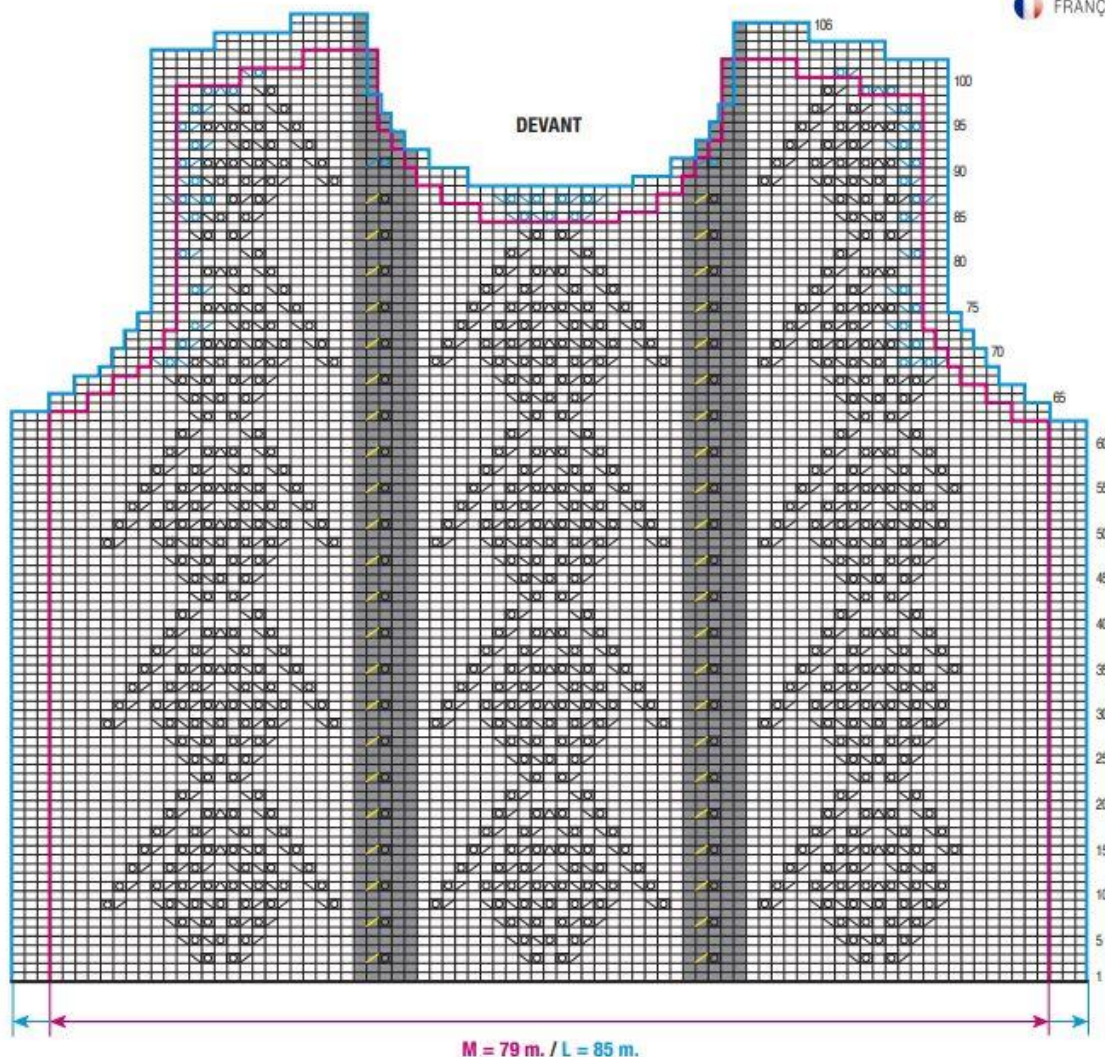
Coudre la tête des manches au bord des emmanchures.

Faire les coutures des manches et des côtés du pull.

Attention :

Les diminutions à 2 m. du bord ne sont pas représentées sur la grille.



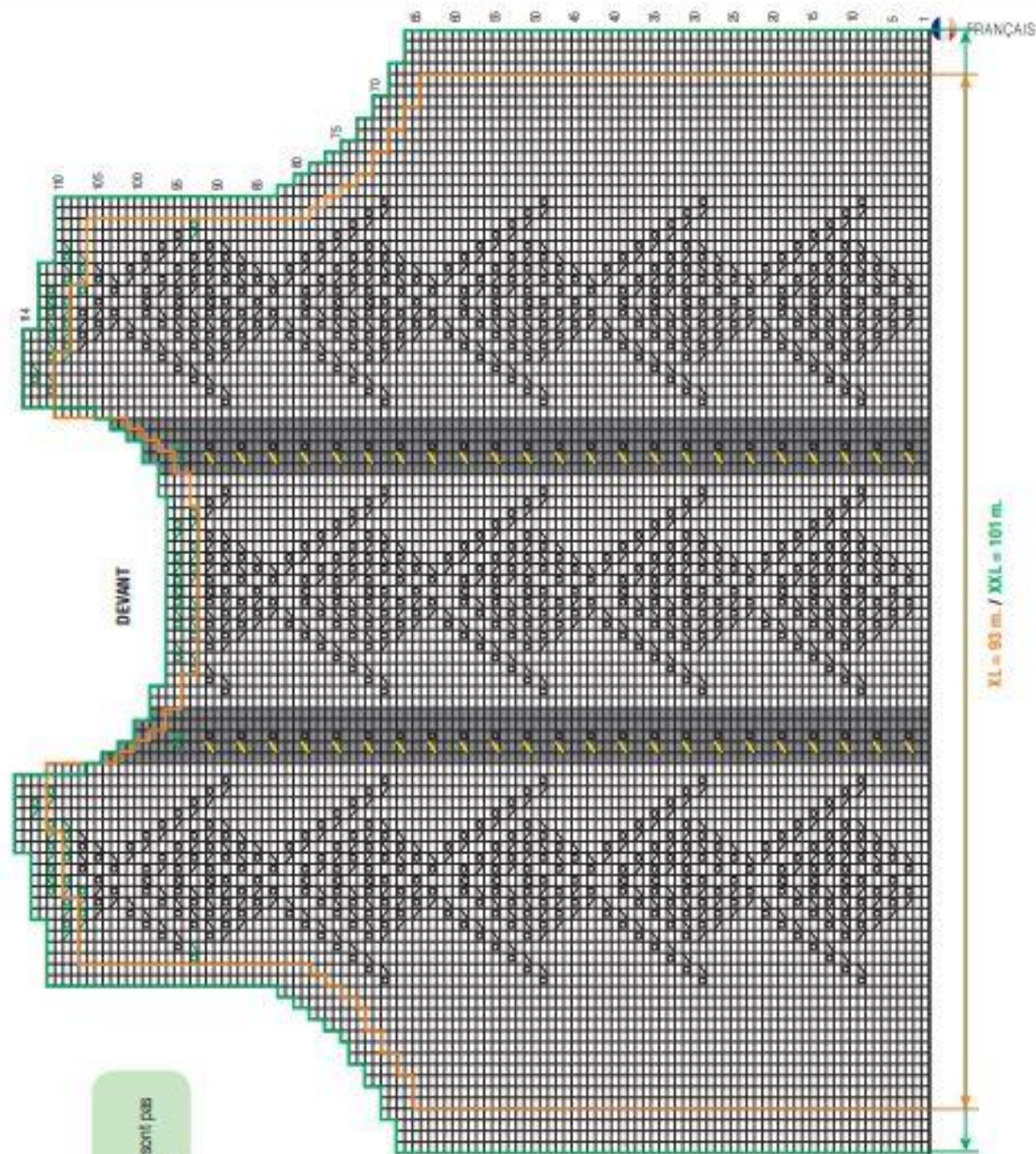


M = 79 m. / L = 85 m.

Attention :

Les diminutions à 2 m. du bord ne sont pas représentées sur la grille.

- = 1 m. jersey endroit
- = 1 m. jersey envers
- ⊗ = 1 jeté
- ⊗ ou ■ = 1 jeté *uniquement pour taille L*
- ⊞ = 2 m. ensemble endroit
- ⊞ = 2 m. ensemble endroit *uniquement pour taille L*
- ⊞ = 2 m. ensemble envers
- ⊞ = 2 m. ensemble envers *uniquement pour taille L*
- ⊞ = 1 surjet simple
- ⊞ = 1 surjet simple *uniquement pour taille L*
- ⊞ = 1 double diminution
- ⊞ = 1 double diminution *uniquement pour taille L*



Attention :

Les diminutions à 2 m. du bord ne sont pas reprises en gris sur la grille.

- = 1 m. jersey endroit
- = 1 m. jersey envers
- = 1 jeté
- ou □ = 1 jeté uniquement pour taille XXL.
- = 2 m. ensemble endroit
- = 2 m. ensemble endroit uniquement pour taille XXL.
- = 2 m. ensemble envers
- = 2 m. ensemble envers uniquement pour taille XXL.
- = 1 surjet simple
- = 1 surjet simple uniquement pour taille XXL.
- = 1 double diminution
- = 1 double diminution uniquement pour taille XXL.