

Mon plus beau tricot

6 avril 2023 par [grenouilletricot](#)

Bonjour, Aujourd'hui c'est mon plus beau tricot que je vous propose. Un pull qui va vous plaire, je l'espère. Il est sans manche, et juste un dessin sur le devant. J'aime beaucoup ce genre de points qui associent plusieurs diagrammes. Un mélange de petites torsades que l'on retrouve avec des points ajourés. C'est discret et pourtant, on les remarque. Ce sont elles qui sont mises en avant, d'ailleurs on ne voit qu'elles.



C'est un modèle venant de [Phildar](#), il date de 2007. Je le trouve toujours d'actualité. Ce pull se porte plutôt court, bien sûr rien ne vous empêche de rajouter quelques centimètres. Les petites manches sont tricotées en même temps que le dos ou le devant, donc pas besoin de reprendre les mailles. L'encolure est plutôt large, c'est parfait si vous souhaitez le porter avec un chemisier.

Vous le tricotez avec des aiguilles n°3 pour les côtes, ensuite vous continuez avec des aiguilles n°3,5. Une grosseur qui convient à tout le monde, vous avez la finesse avec un travail qui avance assez vite. Vous avez beaucoup de partie en jersey, surtout le dos. Alors le travail avance assez vite.

Les explications vous sont proposées pour les tailles allant du 34 au 48. Attention le multiple est assez grand puisqu'il y a 22 mailles pour le dessin. Mais tout est prévu pour les plus grandes tailles avec des ajouts de dessin d'un côté et de l'autre des multiples de bases. Une façon intelligente de continuer

avec un autre dessin, plus petits en mailles. Il vient très joliment finir les côtés. Cette astuce évite d'avoir un pull beaucoup trop grand.

Je vous conseille de faire un échantillon, surtout si vous changez de laine ou de marque. Il vous sera très utile pour comparer vos mailles à l'échantillon de Phildar.

C'est un pull à faire, vous allez l'apprécier dès que les températures seront en hausses.

Bonne journée.

[Crédit photo Phildar](#)

1 - PULL		N° 715-T0-472
-----------------	--	----------------------

TAILLES				
1) 34/36	2) 38/40	3) 42/44	4) 46/48	

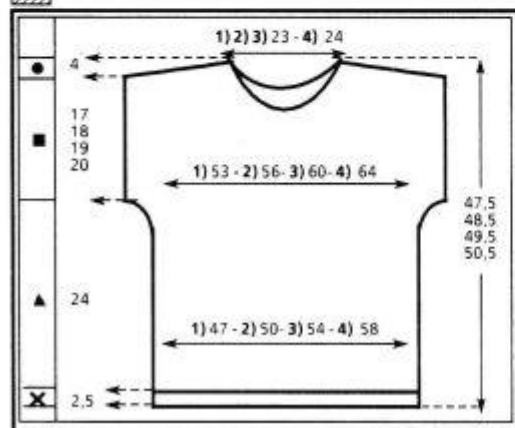
QUALITE	COLORIS	34/36	38/40	42/44	46/48
PLEIN AIR	TURQUOISE	4 b.	4 b.	4 b.	4 b.

AIGUILLES
Aig. n° 3 pour les côtes - n° 3,5 pour le jersey et le pt. fantaisie. - Aig. à torsade.

POINTS EMPLOYES
Côtes 1/1 - Jersey - Pt. fantaisie (voir diagrammes et légende page 2).

ECHANTILLON
Important : il est indispensable à la réalisation d'un tricot aux bonnes dimensions.
10 cm de jersey et pt. fantaisie aig. n° 3,5 = 24 m. et 29 rgs.

DOS ET DEVANT



✕ → Monter 1) 106 - 2) 114 - 3) 124 - 4) 134 m. aig. n° 3 tric. en côtes 1/1 pendant 2,5 cm.

▲ → Cont. aig. n° 3,5 le dos en jersey, le devant en jersey et pt. fantaisie en répartissant 1) 2) 8 - 3) 4) 6 augm. sur le 1er rg. On obtient 1) 114 - 2) 122 - 3) 130 - 4) 140 m.

Pour le devant tric. 8 rgs. de jersey puis le pt. fantaisie (voir pts employés) de la façon suivante. 1) 2 m. endr., 5 fs le pt. n° 2, et terminer par 2 m. endr. - 2) 2 m. endr., 4 m. du pt n° 1, 5 fs le pt. n° 2, terminer par 4 m. du pt n° 3. et 2 m. endr. - 3) 6 m. endr., 4 m. du pt n° 1, 5 fs le pt. n° 2, terminer par 4 m. de pt n° 3 et 6 m. endr. - 4) 4 m. endr., 6 fs le pt. n° 2 et terminer par 4 m. endr. Le pt. fantaisie terminé cont. en jersey.

A 22 cm de haut. après les côtes former les emman. en augm. de ch. côté, ts les 2 rgs : 1) 3) 4) 1 x 3 m. et 2 x 2 m. et 1 x 1 m. - 2) 1 x 3 m., 1 x 2 m. et 2 x 1 m. On obtient 1) 130 - 2) 136 - 3) 146 - 4) 156 m.

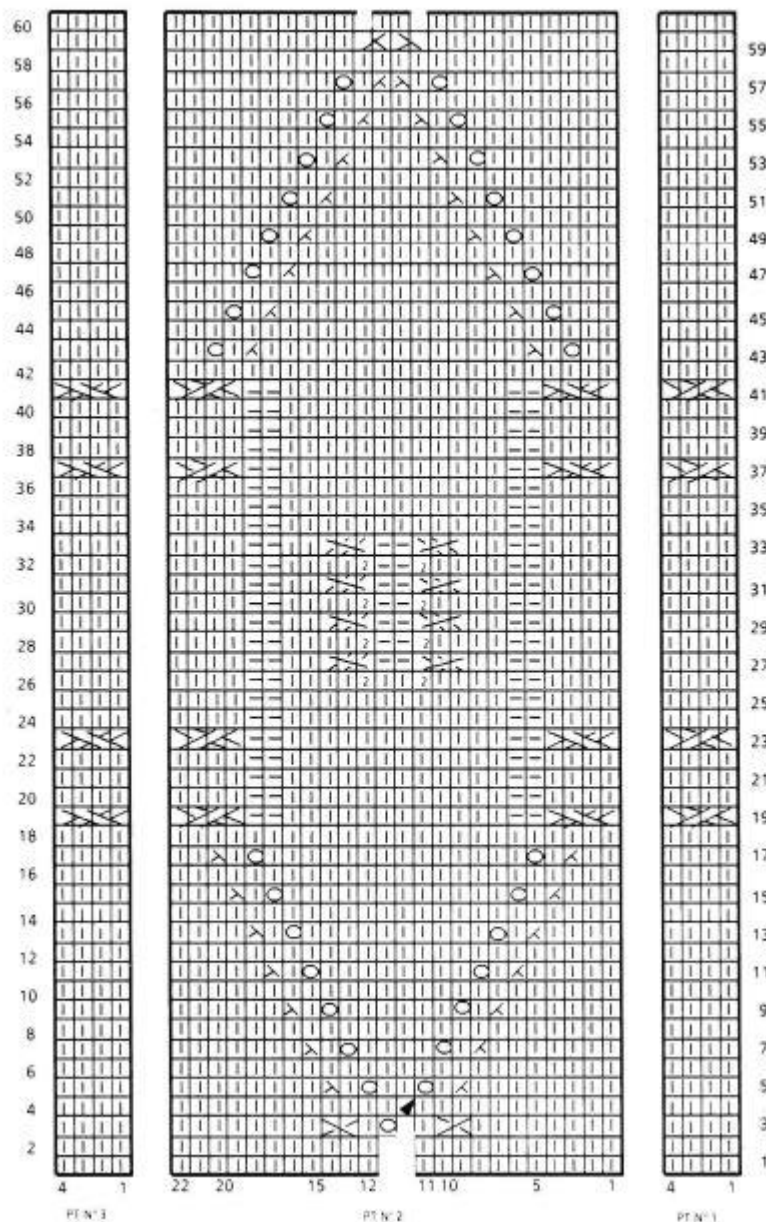
● → A 24 cm de haut. après les côtes, cont. droit A 1) 34 - 2) 35 - 3) 36 - 4) 37 cm de haut. après les côtes former l'encol. devant en rab. les 1) 2) 3) 10 - 4) 12 m. centr. puis 1 côté à la fs ts les 2 rgs : 1 x 5 m., 1 x 4 m., 1 x 3 m., 2 x 2 m., 4 x 1 m. et ts les 4 rgs : 3 x 1 m.

■ → A 1) 41 - 2) 42 - 3) 43 - 4) 44 cm de haut. après les côtes former l'encol. dos en rab. les 1) 2) 3) 16 m. - 4) 18 m. centr. puis ts. les 2 rgs : 1 x 6 m., 1 x 5 m., 1 x 4 m., 1 x 3 m. et 2 x 1 m. En même temps biaiser les épaules en rab. à gauche ts les 2 rgs : 1) 5 x 5 m. et 2 x 6 m. - 2) 2 x 5 m. et 5 x 6 m. - 3) 4 x 6 m. et 3 x 7 m. - 4) 7 x 7 m.

BANDE D'ENCOLURE
Monter 1) 2) 3) 138 m. - 4) 142 m. aig. n° 3 tric. en côtes 1/1 pendant 1,5 cm puis faire 1 rg endr. sur l'endr. et quelques rgs de jersey d'un autre coloris, repasser ces rgs de jersey, il suffira au moment du montage de les détricoter pour retrouver le coloris de base.

BANDES D'EMMANCHURES
Monter 1) 84 - 2) 88 - 3) 94 - 4) 98 m. aig. n° 3 tric. en côtes 1/1 pendant 1,5 cm puis tric. 1 rg endr. sur l'endr. et terminer comme précédemment. Tric. une seconde bande semblable.

ASSEMBLAGE
Faire les coutures des épaules à pt. arrière sur l'env. du trav. Faire les coutures des côtés en couture invisible. Coudre la bande l'encolure et les bandes d'emman. maille par maille, à pt. arrière sur l'endr. du trav.



- = 4 m. croisées vers la droite à l'endr. (2 et 2) : glisser 2 m. sur une aig. à torsade placée derrière, tric. à l'endr. les 2 m. suivantes, puis les 2 m. de l'aig. à torsade
- = 4 m. croisées vers la gauche à l'endr. (2 et 2) : glisser 2 m. sur une aig. à torsade placée devant, tric. à l'endr. les 2 m. suivantes, puis les 2 m. de l'aig. à torsade
- = m. endr. sur l'endr. ou env. sur l'env.
- = m. env. sur l'endr. ou endr. sur l'env.
- = jeté
- = surjet simple endr. sur l'endr. : glisser 1 m. à l'endr., tric. la m. suivante à l'endr. et passer la m. glissée sur la m. tricotée
- = 2 m. ens. à l'endr.
- = 3 m. croisées vers la droite à l'endr. (2 et 1) : glisser 2 m. sur une aig. à torsade placée derrière, tric. à l'endr. la m. suivante, puis les 2 m. de l'aig. à torsade
- = 3 m. croisées vers la gauche à l'endr. (1 et 2) : glisser 1 m. sur une aig. à torsade placée devant, tric. à l'endr. les 2 m. suivantes, puis la m. de l'aig. à torsade
- = augm. intercalaire simple sans jour, env. sur env. Avec l'aig. gauche attraper par derrière le fil reliant la m. que l'on vient de tric. et la m. suivante, faire 1 m. env.
- = faire 1 m. env. en enroulant le fil 2 fs autour de l'aig. droite. Au rg suivant, tric. la m. en laissant tomber le jeté (ceci facilite le croisement)
- = 2 m. croisées vers la droite à l'endr. : tric. à l'endr. d'abord la 2e m. en passant devant la 1ère, puis la 1ère
- = 2 m. croisées vers la gauche à l'endr. : tric. à l'endr. d'abord la 2e m. en passant derrière la 1ère, puis la 1ère