

Sweat look élégant

3 mars 2023 par [grenouilletricote](#)

Bonjour, je vous propose aujourd'hui un sweat look élégant. Il n'y a pas vraiment de saison pour en porter un, La différence se situe dans le choix du fil, chaud pour l'hiver et léger pour l'été. Je vous avoue que mon regard a été très attiré par ce pull. J'aime beaucoup le dessin et la forme. Il cadre parfaitement avec un pull d'été. C'est un modèle qui nous est proposé par [Bergère de France](#), ce pull est tricoté avec un fil plutôt chaud, c'est le Polette Roux. Ce fil convient parfaitement pour l'hiver ou la demi-saison.



Pour l'été, se sera plutôt un coton ou un fil avec de la polyamide comme les pelotes de « [Adèle Ruisseau](#) ». J'aime beaucoup les noms donnés aux différentes qualités de fils.



Vous obtiendrez le même résultat visuel. Les explications vous sont données pour les tailles allant du S au XL. Ici le pull est tricoté avec des aiguilles n°5.5 pour toutes les parties en côtes, ensuite vous continuez avec des aiguilles

n°6.5. Attention si vous changez de laine, je vous conseille de faire un échantillon. Si le numéro indiqué sur l'étiquette est inférieur à celui conseillé dans les explications. Je vous conseille de garder le n° des explications. Cela va vous donner beaucoup plus de souplesse dans votre travail, c'est un atout pour un pull d'été.

La forme est assez simple car vous avez simplement un arrondi à faire pour l'encolure. Attention aux manches, elles sont complètement droites. Là aussi je vous conseille de vérifier vos propres mesures pour la partie la plus épaisse de votre bras. Il ne faut pas que ce soit trop serré. Vous pouvez jouer en ajoutant des mailles tricotées en jersey envers.

C'est un pull qui se porte court, mais aussi un peu plus long si vous le souhaitez, dans ce cas pensez à rajouter quelques pelotes. Même les manches peuvent se faire plus courtes également. Ce serait parfait pour un pull d'été. Tout comme le col, là aussi vous pouvez changer sans soucis. c'est l'avantage de le faire au point mousse.

Bonne journée.

[Crédit photo Bergère de France](#)

BBBBBB M2184

Pull court à torsades

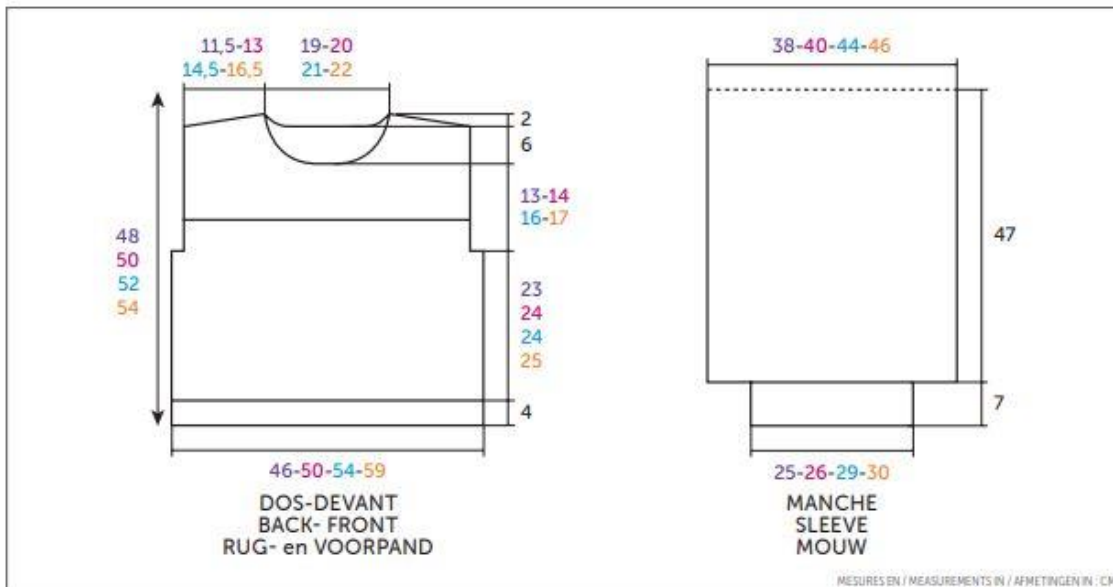
Short Cable Sweater — Korte kabeltrui



POLETTE
Roux

10736

TAILLES - SIZES - MATEN			
S	M	L	XL
PELOTES - BALLS - ROLLEN			
6	7	7	8



FRANÇAIS

AIGUILLES
n° 5,5 et 6,5
1 aig. à torsades

• Légende

Croisée à droite = CàD

Croisée à gauche = CàG

2 m. CàD : Consulter nos astuces et conseils sur bergeredefrance.fr/conseils.

2 m. CàG : Consulter nos astuces et conseils sur bergeredefrance.fr/conseils.

• Points employés

CÔTES 1/1, aig. n° 5,5.

JERSEY ENVERS, aig. n° 6,5.

POINT TORSADÉ, aig. n° 6,5. Sur un nombre de m. divisible par 12 + 11.

1er rg (endroit du travail) : 3 m. endroit, 2 m. CàD, 1 m. envers, 2 m. CàG, 3 m. endroit, * 1 m. envers, 3 m. endroit, 2 m. CàD, 1 m. envers, 2 m. CàG, 3 m. endroit *, répéter de * à *.

2ème rg et tous les rgs pairs : 5 m. envers, * 1 m. endroit, 5 m. envers, *, répéter de * à *.

3ème rg : 2 m. endroit, 2 m. CàD, 1 m. endroit, 1 m. envers, 1 m. endroit, 2 m. CàG, 2 m. endroit, * 1 m. envers, 2 m. endroit, 2 m. CàD, 1 m. endroit, 1 m. envers, 1 m. endroit, 2 m. CàG, 2 m. endroit *, répéter de * à *.

5ème rg : 1 m. endroit, 2 m. CàD, 2 m. endroit, 1 m. envers, 2 m. endroit, 2 m. CàG, 1 m. endroit, * 1 m. envers, 1 m. endroit, 2 m. CàD, 2 m. endroit, 1 m. envers, 2 m. endroit, 2 m. CàG, 1 m. endroit *, répéter de * à *.

7ème rg : 2 m. CàD, 1 m. endroit, 2 m. CàD, 1 m. envers, 2 m. CàG, 1 m. endroit, 2 m. CàD, * 1 m. envers, 2 m. CàD, 1 m. endroit, 2 m. CàD, 1 m. envers, 2 m. CàG, 1 m. endroit, 2 m. CàD *, répéter de * à *.

9ème rg : Reprendre au 3ème rg.

POINT MOUSSE, aig. n° 5,5 et 6,5.

• Echantillons

Pour réussir votre modèle, il est important de tricoter les échantillons (consulter nos astuces et conseils sur bergeredefrance.fr/conseils).

Un carré de 10 cm point torsadé = 14 m. et 18 rgs.

Un carré de 10 cm point mousse = 13 m. et 22 rgs.

• Réalisation

DOS :

Monter **65-71-77-85** m. aig. n° 5,5. Tricoter **4 cm (8 rgs)** côtes 1/1 en commençant et terminant par :

S - L et XL : 1 m. envers.

M : 1 m. endroit.

Continuer aig. n° 6,5 en tricotant :

3-6-3-7 m. jersey envers,

59-59-71-71 m. point torsadé,

3-6-3-7 m. jersey envers.

Emmanchures :

A **27-28-28-29** cm (**50-52-52-54** rgs) de hauteur totale, de chaque côté rabattre **4-5-5-6** m., puis continuer sur les **57-61-67-73** m. restantes.

Changement de point :

A **31,5-32,5-32,5-33,5** cm (**59-61-61-63** rgs) de hauteur totale sur l'envers du travail, continuer point mousse.

Épaules et encolure :

A **46-48-50-52** cm (**92-96-100-104** rgs) de hauteur totale, **pour les épaules** rabattre de chaque côté tous les 2 rgs :

S : 1 x 5 m., 2 x 6 m.,

M : 3 x 6 m.,

L : 1 x 6 m., 2 x 7 m.,

XL : 2 x 7 m., 1 x 8 m.,

en même temps que la 1ère diminution d'épaule, **pour l'encolure** rabattre les **19-21-23-25** m. centrales, continuer chaque côté séparément en rabattant côté encolure 1 x 2 m.

DEVANT :

Tricoter comme au dos jusqu'au changement de point.

Changement de point :

A **31,5-32,5-32,5-33,5** cm (**59-61-61-63** rgs) de hauteur totale sur l'envers du travail, continuer point mousse.

Encolure :

A **40-42-44-46** cm (**78-82-86-90** rgs) de hauteur totale, rabattre les **11-13-15-17** m. centrales, continuer chaque côté séparément en rabattant côté encolure tous les 2 rgs 1 x 2 m., 4 x 1 m.

Épaules :

Rabattre comme au dos.

MANCHES :

Monter **37-39-43-45** m. aig. n° 5,5. Tricoter **4 cm (8 rgs)** côtes 1/1 en commençant et terminant par :

S et XL : 1 m. envers,

M et L : 1 m. endroit,

mais, au dernier rg :

S et XL :

tricoter 2 m., augmenter 1 m.,

tricoter 1 m., augmenter 1 m.,

tricoter 1 m., augmenter 1 m.,

tricoter 5 m., augmenter 1 m.,

* tricoter 1 m., augmenter 1 m.,

tricoter 1 m., augmenter 1 m.,

tricoter 1 m., augmenter 1 m.,

tricoter 5 m., augmenter 1 m. *,

tricoter **3-4** fois de * à *,

tricoter 1 m., augmenter 1 m.,
tricoter 1 m., augmenter 1 m.,
tricoter les 2 dernières m.
(= **18-22** augmentations).

M :

tricoter 2 m., augmenter 1 m.,

tricoter 1 m., augmenter 1 m.,

tricoter 1 m., augmenter 1 m.,

tricoter 1 m., augmenter 1 m.,

* tricoter 5 m., augmenter 1 m.

tricoter 1 m., augmenter 1 m.,

tricoter 1 m., augmenter 1 m.,

tricoter 1 m., augmenter 1 m. *,

tricoter 4 fois de * à *,

tricoter les 2 dernières m.
(= **20** augmentations).

L :

tricoter 2 m., augmenter 1 m.,

tricoter 1 m., augmenter 1 m.,

tricoter 5 m., augmenter 1 m.

* tricoter 1 m., augmenter 1 m.,

tricoter 1 m., augmenter 1 m.,

tricoter 1 m., augmenter 1 m.,

tricoter 5 m., augmenter 1 m. *,

tricoter 5 m., augmenter 1 m. *,

tricoter 4 fois de * à *,

tricoter 1 m., augmenter 1 m.,

tricoter les 2 dernières m.

(= **20** augmentations).

Sur les **55-59-63-67** m. obtenues, continuer aig. n° 6,5 en tricotant :

4-6-2-4 m. jersey envers,

47-47-59-59 m. point torsadé,

4-6-2-4 m. jersey envers.

Haut de la manche :

A **54 cm (98 rgs)** de hauteur totale, laisser les m. en attente.

COL :

Monter **74-78-82-86** m. aig. n° 5,5. Tricoter **8 cm** point mousse, puis laisser les m. en attente.

FINITIONS :

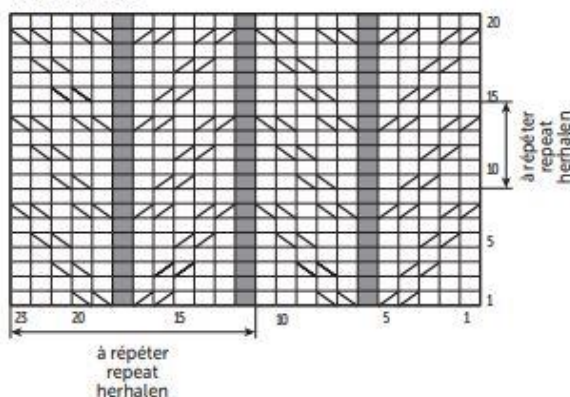
Assembler les épaules.

Sur l'envers du travail, au bord de l'encolure, en commençant et terminant milieu encolure devant, placer l'envers du col, puis coudre à points arrière.

Poser à points arrière le haut des manches le long de la partie verticale des emmanchures.

Faire les coutures des manches et des côtés du pull.

POINT TORSADÉ CABLE STITCH KABELSTEEL



- = 1 m. jersey endroit / k1 on RS, p1 on WS / 1 st. rechte tricotsteek
- = 1 m. jersey envers / p1 on RS, k1 on WS / 1 st. averechte tricotsteek
- ⊗ = 2 m. croisées à droite / 2CR / 2 st. rechts kruisen
- ⊗ = 2 m. croisées à gauche / 2CL / 2 st. links kruisen