

Pull design : les couleurs à essayer cette saison

2 mars 2023 par [grenouilletricote](#)

Bonjour, par principe nous aimons être dans le style du moment. Bien que la mode soit un éternel recommencement, il faut quand même se poser cette question : Pull design : les couleurs à essayer cette saison. A priori de ce que je vois sur tous les sites auxquels je suis abonnée, cette année la tendances se sont les rayures. Là tout est permis de la plus fine aux plus grosse, toutes les associations sont bonnes.

Que vous choisissiez deux ou plus de couleurs, n'oubliez pas l'association de différents dessins. Que ce soit avec un patron ou sans, tout est possible. Comme ce modèle proposé par [Katia](#). Ici présenté en gilet mais qui se portera très facilement en pull. Un modèle très coloré qui se porte court si vous êtes jeune ou un peu plus long si vous êtes frileuse du nombril.



Une forme super simple, que tout le monde peut reproduire sans soucis. Avec des carrés ou des rayures au choix, tout comme vous le faites en jersey ou avec des combinaisons de points, un peu de folie c'est bon. Vous avez parfois quelques difficultés à voir quel point serait mieux qu'un autre, dans ce cas je vous propose un livre très bien fait, vous y trouverez plus de 200 dessins expliqués. C'est le livre « [point par point](#) », plein de bons conseils.

Je vous mets une autre photo de pull intéressant à faire même si je n'ai pas les explications, cela peut vous donner quelques idées. Modèle provenant du site Shein, attention la qualité est égale au prix...pas chère, pas chère !



Préférez les tons un peu pastel, c'est toujours plus chic. Laine fine ou plus épaisse, à vous de voir c'est selon votre patience. Par principe, je vous conseille un fil qui se tricote avec des aiguilles 4,5. C'est un numéro de grosseur juste ce qu'il faut.

Bonne journée.

[Crédit photo Katia](#)

GILET BOOMBLOCK DE @KNITANDPEPPER

TAILLES ET MESURES

a) S, b) M, c) L :

Tour de taille : a) 130, b) 144, c) 160 cm

Longueur totale : a) 45, b) 47, c) 49 cm

Longueur de manche : a) 36, b) 38, c) 40 cm

Largeur de manche : a) 60, b) 60, c) 63 cm

Longueur de l'emmanchure à la taille : a) 25, b) 26, c) 27 cm

FOURNITURES

Qualité Katia Boomer col. 102 : a) 3, b) 3, c) 5 pelotes

Aiguilles circulaires 5,5 mm avec un câble de 80 cm Ciseaux

Aiguille à tapisserie

POINTS EMPLOYÉS

Jersey endroit : Rg1 : mend (rgs impairs). Rg 2 : menv (rgs pairs).
Toujours répéter ces deux rgs.

Côtes 2x2 : Rg1 : *2 mend, 2 menv *, rep ** jusqu'à la fin du rg. À partir du Rg2 : tricoter les m. comme elles se présentent.

Augmentation : tricoter la même maille dans le brin avant puis dans le brin arrière.

Intarsia : faire des petites pelotes avant de commencer et tricoter chaque bloc de couleur avec une pelote différente. Tricoter les m indiquées avec la couleur correspondante et, pour changer de couleur, croiser les deux fils sur l'envers de l'ouvrage en plaçant le fil de la première couleur par-dessus la nouvelle couleur pour éviter la formation de petits trous.

Couture au pt. de côté ou couture invisible : Placer les deux pièces l'une à côté de l'autre, avec l'endroit de l'ouvrage tourné vers le haut. Passer l'aiguille entre les deux premières m. d'une des deux pièces et



tirer doucement sur le fil. Passer ensuite l'aiguille entre les deux premières m. de l'autre pièce. Répéter cette opération jusqu'à ce que les deux pièces soient cousues ensemble.

Relever les mailles : passer l'aiguille dans une m, faire un jeté et le passer dans la m. Répéter la même opération dans les m suivantes jusqu'à atteindre le nombre de m nécessaire.

ÉCHANTILLON (10 CM X 10 CM)

12 m. et 18 rgs en jersey endroit avec les aig. circulaires n° 5,5 mm

REALISATION

Le cardigan se tricote en 4 parties différentes :

Partie 1 : dos et devant (en une seule pièce).

Parties 2 et 3 : manches (x2).

Partie 4 : revers du devant et encolure du dos.

ABREVIATIONS

Rep - répéter

Rg(s) - rang(s)

côtes 2x2

jersey end. - jersey endroit

augm - augmentation

m - maille(s)

mend - maille endroit



Remarques

Les rgs impairs se tricotent sur l'endroit de l'ouvrage et les rgs pairs, sur l'envers.

Diviser chaque Katia Boomer en 6 pelotes, une de chaque couleur (5 couleurs différentes) plus une autre pelote de la couleur qui apparaît deux fois dans la pelote.

Utiliser les couleurs qui apparaissent deux fois dans chaque Katia Boomer pour tricoter les rangs en côtes 2x2 de la bordure du dos, des devants et des manches. Peu importe que ces couleurs en double dans chaque Katia Boomer ne soient pas les mêmes.

Dans le dos, pour commencer à tricoter en intarsia, tricoter avec 5 couleurs par rang. Et tricoter chaque devant avec 2 couleurs différentes en même temps.

CORPS

Monter **a)** 86, **b)** 94, **c)** 106 m avec la couleur en double.

Rgs 1-10 : avec la couleur qui se répète, tricoter en côtes 2x2 en commençant et en terminant avec 2 mend.

Rgs a) 11-41, b) 11-43, c) 11-43 : tricoter en jersey end. et intarsia selon le graphique **a)** A, **b)** G, **c)** M.

Sur le **Rg11** tricoter en jersey end. en diminuant de chaque côté, à 1 m. du bord [On obtient **a)** 84, **b)** 92, **c)** 104 m]

Sur le **Rg a) 41, b) 43, c) 43** faire 1 augm dans les m **a)** 36 et 49, **b)** 40 et 53, **c)** 44 et 61.

Rgs a) 42-55, b) 44-57, c) 44-59 : tricoter en jersey end. et intarsia selon le graphique **a)** B, **b)** H, **c)** N.

Sur le **Rg a) 55, b) 57, c) 59** faire 1 augm dans les m **a)** 36 et 51, **b)** 40 et 55, **c)** 44 et 63.

Rgs a) 56-61, b) 58-63, c) 60-67 : tricoter en jersey end. et intarsia selon le graphique **a)** C, **b)** I, **c)** O.

Sur le **Rg a) 61, b) 63, c) 67** faire 1 augm dans les m **a)** 36 et 53, **b)** 40 et 57, **c)** 44 et 65.

Rgs a) 62-68, b) 64-72, c) 68-74 : tricoter en jersey end. et intarsia selon le graphique **a)** D, **b)** J, **c)** P.

Sur le **Rg a) 63, b) 65, c) 69** faire 1 augm dans les m **a)** 36 et 55, **b)** 40 et 59, **c)** 44 et 67.

Devant droit

Tricoter les **a)** 34 premières m. selon le graphique E, **b)** 38 premières m. selon le graphique K, **c)** 42 premières m. selon le graphique Q, rabattre les **a)** 24, **b)** 24, **c)** 28 m suivantes et mettre en attente les m. restantes.

Pour terminer, avec la couleur en double, tricoter en côtes 2x2 en commençant et en terminant avec 2 mend sur 10 rgs.

Rabattre toutes les m.

Devant gauche

Récupérer les **a)** 34, **b)** 38, **c)** 42 m mises en attente et tricoter selon le graphique **a)** F, **b)** L, **c)** R.

À la fin du graphique et avec la couleur en double, tricoter en côtes 2x2, en commençant et en terminant avec 2 mend sur 10 rgs.

Rabattre toutes les m.



MANCHE 1

Monter **a)** 38, **b)** 38, **c)** 42 m avec la couleur qui apparaît deux fois.

Rgs 1-10 : avec la couleur en double, tricoter en côtes 2x2, en commençant et en terminant avec 2 mend.

Changer de couleur et en rouge et tricoter en jersey end.

Rg11 : tricoter **a)** 2, **b)** 2, **c)** 4 m., 1 augm dans les 34 m. suivantes et tricoter **a)** 2, **b)** 2, **c)** 4 m. [On obtient **a)** 72, **b)** 72, **c)** 76 m]

Continuer à tricoter en jersey end. en respectant l'ordre de couleurs suivant :

a) 24 rgs en rouge, 4 rgs en beige, 24 rgs en vert.

b) 26 rgs en rouge, 4 rgs en beige, 26 rgs en vert.

c) 28 rgs en rouge, 4 rgs en beige, 28 rgs en vert.

MANCHE 2

Tricoter de la même manière de la **Manche 1** jusqu'à la répartition des couleurs.

Continuer à tricoter en jersey end. en respectant l'ordre de couleurs suivant :

a) 24 rgs en rose, 4 rgs en beige, 24 rgs en marron.

b) 26 rgs en rose, 4 rgs en beige, 26 rgs en marron.

c) 28 rgs en rose, 4 rgs en beige, 28 rgs en marron.

MONTAGE

En beige, relever toutes les m de la bordure des devants et de l'encolure du dos.

Tricoter 3 rgs en côtes 2x2.

Sur le rg suivant, faire 3 boutonniers : 2 m, boutonnière, 10 m, boutonnière, 10 m, boutonnière.

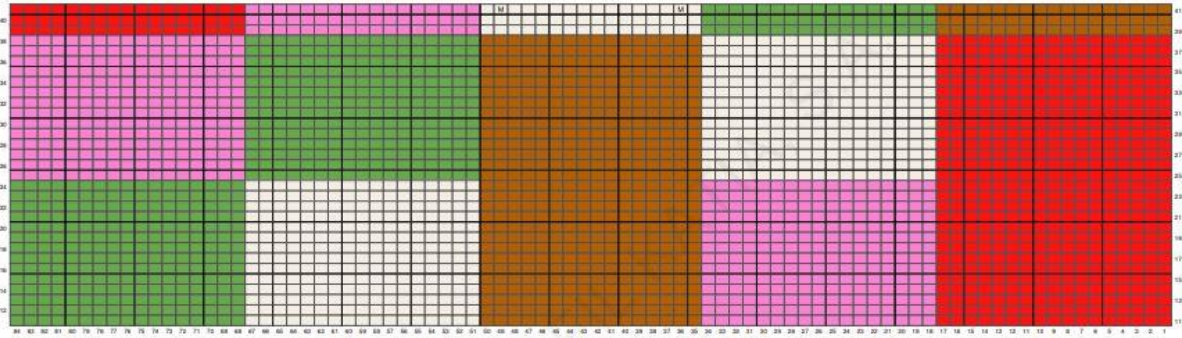
Tricoter en côtes 2x2 jusqu'au rg 8.

Rabattre toutes les m.

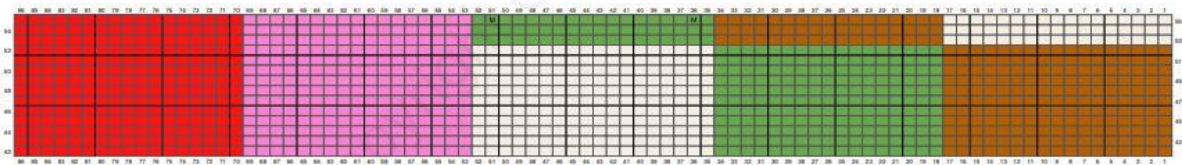
Plier le corps en deux et coudre au pt. de côté les côtés du dos et des devants. Placer les manches et coudre au pt. de côté.

Couper et rentrer les fils et bloquer.

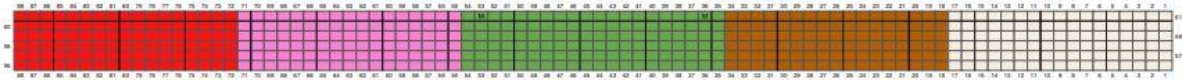
Graphique A taille A



Graphique B taille A



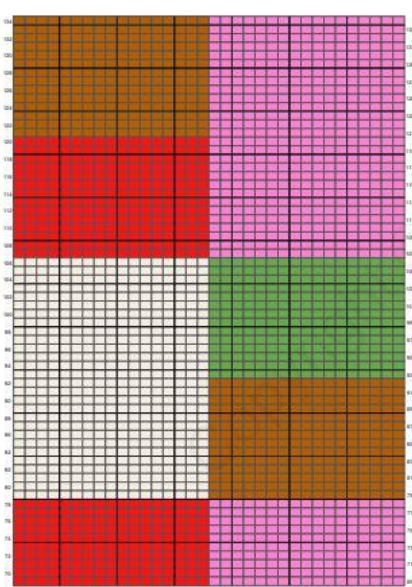
Graphique C taille A



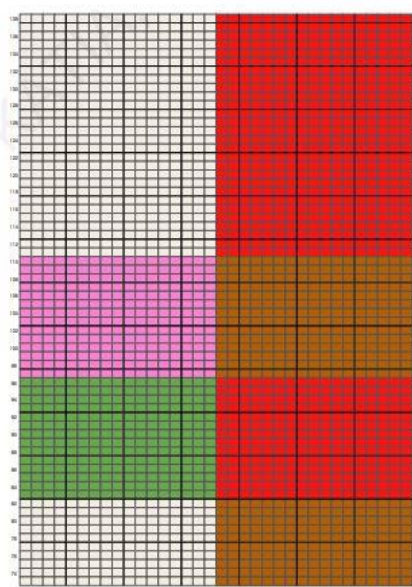
Graphique D taille A



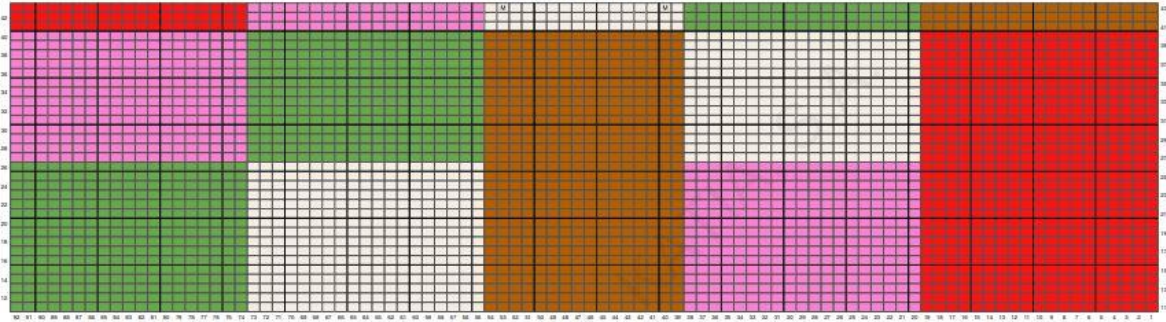
Graphique E taille A



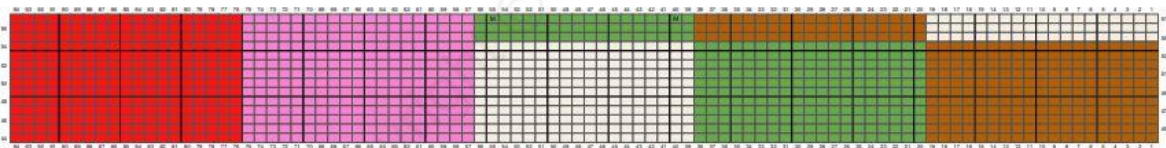
Graphique F taille A



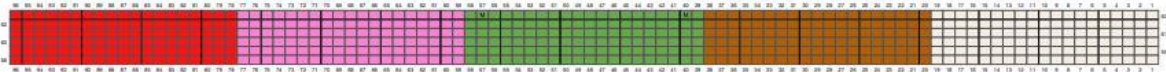
Graphique G taille B



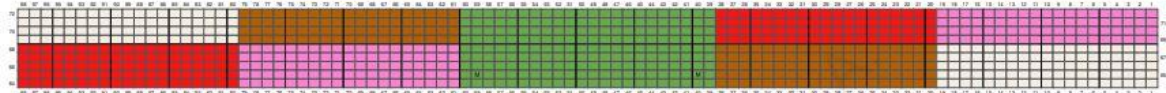
Graphique H taille B



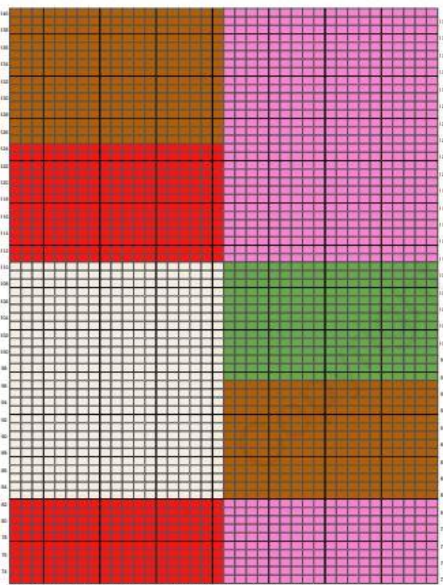
Graphique I taille B



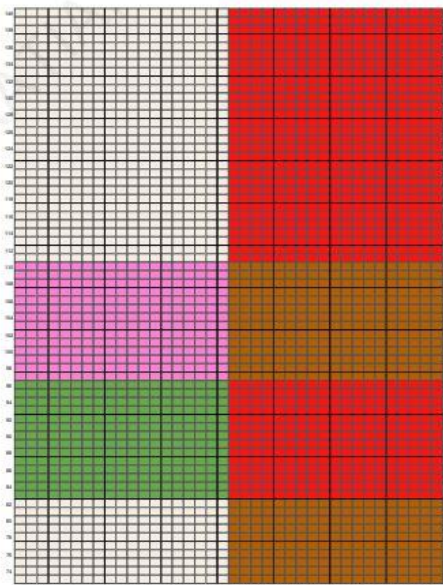
Graphique J taille B



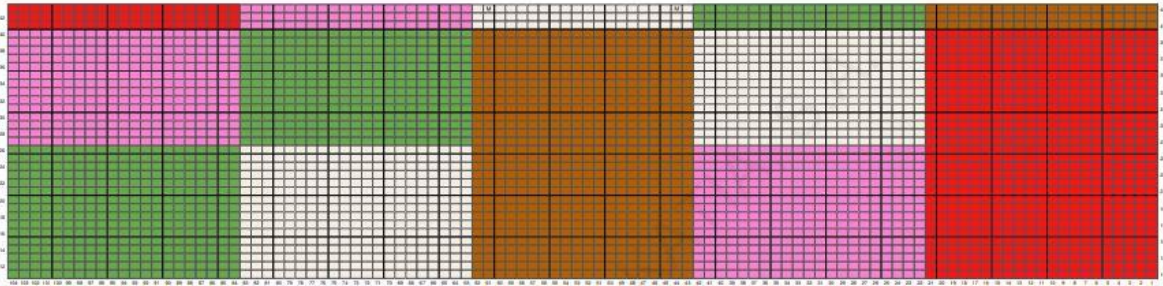
Graphique K taille B



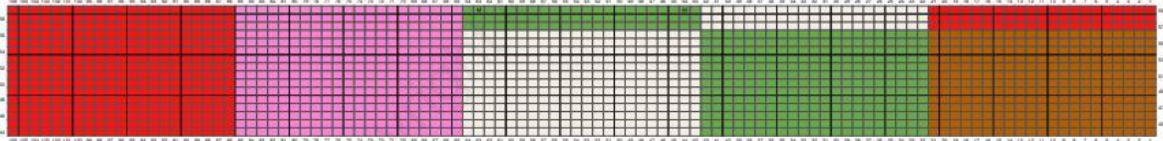
Graphique L taille B



Graphique M taille C



Graphique N taille C



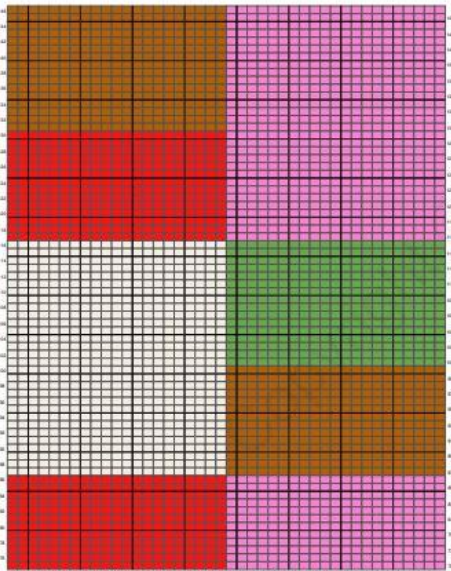
Graphique O taille C



Graphique P taille C



Graphique Q taille C



Graphique R taille C

