

Le pull natura

31 mars 2023 par [grenouilletricoté](#)

Bonjour, je vous propose un pull tricoté en coton. Le pull natura parfait pour les beaux jours qui arrivent. J'aime beaucoup le dessin et surtout la forme. Commençons par le point utilisé, c'est juste un jeu de mailles endroites et envers, en décalé. Un point tricot qui convient à tout le monde même si vous êtes débutantes. Un bel exercice pour apprendre le placement de la laine.



Un modèle trouvé sur [DMC](#). J'aime beaucoup les manches avec un poignet haut et des manches un peu bouffantes. C'est très féminin, sans être gênant dans nos mouvements. Ce pull est tricoté avec des aiguilles un peu fines, vous commencez la partie en côtes avec des aiguilles n°2 pour ensuite continuer avec des aiguilles n°3. Travail de patience, mais la récompense c'est la finesse du résultat. L'un ne peut pas aller sans l'autre.

Le dessin est très simple, comme je vous l'ai dit plus haut. C'est un point tricot que j'ai réalisé en vidéo, voilà le [lien](#). Un régal à faire, il demande quand même de l'attention car vous changez régulièrement entre les mailles endroites et envers. Rien de bien compliqué, je vous rassure.

Vous trouverez les explications pour les tailles allant du S au XXXL. Nous trouvons chacune la taille qui nous correspond. Vous avez plusieurs possibilités pour ce superbe pull, avec des manches 3/4 par exemple. Ou pourquoi pas le

faire plus long, si vous avez la patience : une robe avec ce fil et ce dessin fera merveille. Et pourquoi pas en laine pour les saisons un peu plus froides.

Ce genre de pull peut se tricoter avec différents fils, suivant l'utilisation que vous lui réservez. Au quotidien avec un coton ou un fil acrylique. Un peu plus chic avec des paillettes ou du lurex. Décontracté ou habillé, ce pull s'accorde autant avec un jean, ou une jupe, un short ...

Je vous conseille vraiment de faire un échantillon, ne serait-ce que pour apprécier le dessin vraiment facile et agréable à faire.

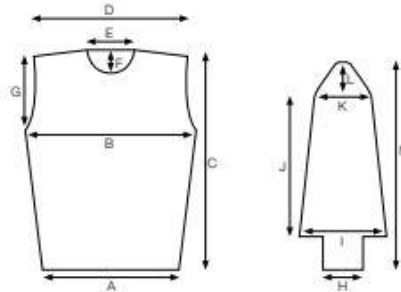
Bonne journée.

[Crédit photo DMC](#)

SWEATER



PATRON



A:	38 [43.5:48.5:53.5:58.5:63.5] cm
B:	48.5 [53.5:58.5:64:68.5:73.5] cm
C:	56 [58:60:62:64:66] cm
D:	36 [39:42:44:46:48] cm
E:	20 [21:21:22:22:22] cm
F:	9 [9:10:10:10:10] cm
G:	21 [23:25:26:27:28] cm
H:	18 [19:20:21:22:23] cm
I:	40 [42:46:48:50:52] cm
J:	39 [39:40:41:41:41] cm
K:	38 [40:44:46:48:50] cm
L:	15 [16:17:18:19:20] cm
M:	54 [55:57:59:60:61] cm

TAILLE

S [M:L:XL:XXL:XXXL]

MATÉRIEL

- DMC Natura Just Cotton Réf 302 col. N20 : 10 [11:12:13:14:15] pelotes
- n°3 (motif = vague diagonale gauche), n°2 (côtes 1/1)
- Ramasse mailles

POINTS EMPLOYÉS

➤ CÔTES 1/1

1^{er} rg : (1 m.end., 1 m.env.) finir avec 1 m.end.

2^{ème} rg : 1 m.env. (1 m.end., 1 m.env.) jusqu'à la fin.

➤ SIMPLE DIM À 2 M DU BORD (emmanchures et haut de manche)

Droite
1^{er} rg : 2 m.end., 1 surj.s. (surjet simple =

glisser 1 m à l'end., 1 m.end., passer la m glissée par-dessus la m tricotée).

2^{ème} rg : en motif jusqu'aux 4 dern m, 2 m.env.t.ens. (2 mailles à l'envers torse = pris par le brin arrière, ensemble), 2 m.env.

Gauche

1^{er} rg : En motif jusqu'aux 4 dern m, 2 m.end.ens. (2 mailles à l'endroit ensemble), 2 m.end.

2^{ème} rg : 2 m.env., 2 m.env.ens. (2 mailles à l'envers ensemble).

➤ DIMINUTION AU BORD

Droite

1^{er} rg : 1 dim.motif (diminution dans le motif: Si la deuxième maille de l'aiguille gauche est une maille endroit tricoter 2 mailles ensemble à l'endroit. Par contre si la deuxième maille de l'aiguille gauche est une maille envers, tricoter 2 mailles ensemble à l'envers).

2^{ème} rg : motif.

Gauche

1^{er} rg : en motif jusqu'aux 2 dern m, 1 dim. motif.

2^{ème} rg : motif.

➤ 1 AUGM.INTER.END.

relever le brin entre 2 mailles sur l'aig. gauche et tricoter 1 m.end. dans le brin arrière.

➤ 1 DBLE AUGM À L'ENV. DANS LA M

faire une maille à l'envers dans le brin avant, le brin arrière et le brin avant de la m suivante.

➤ 1 S. AUGM À L'ENV. DANS LA M

faire une maille à l'envers dans le brin avant et le brin arrière de la m suivante.

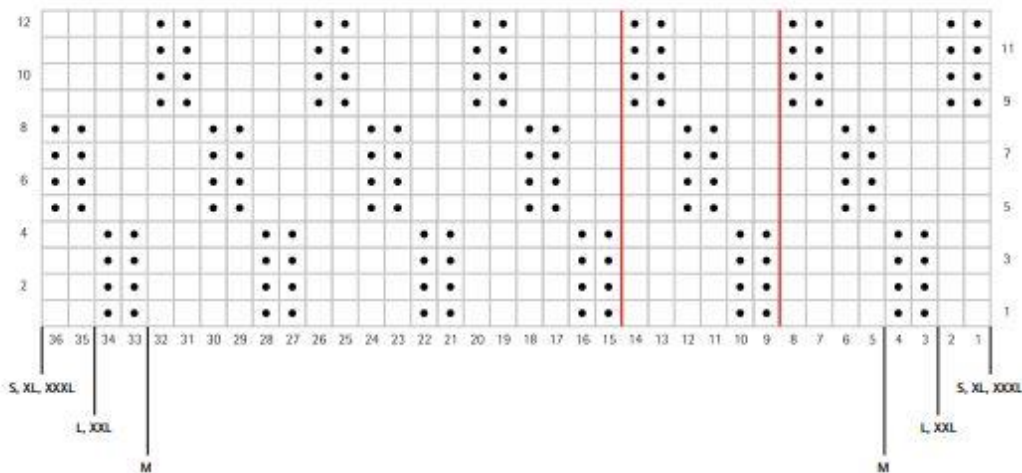
➤ MOTIF DE LA VAGUE DIAGONALE GAUCHE

voir le diagramme.

ÉCHANTILLON

CARRÉ 10 cm en motif vague diagonale gauche (aig. n° 3) :
10 x 10 cm = 31 m x 36 rgs

Motif vague diagonale gauche



- Côté endroit : à l'endroit
Côté envers : à l'envers
- Côté endroit : à l'envers
Côté envers : à l'endroit
- Répétition du motif

RÉALISATION

➤ DOS

Avec les aig. n°2 monter 125 [143:161:177:193:209] m.

Tricoter 8 cm en côtes 1/1, en commençant et finissant par 1 m. end.

Rg suiv. : 2 [5:10:8:6:5] m. env., 1 s. augm à l'envers dans la m suiv, 24 [22:20:20:18:18] fois (4 [5:6:7:9:10] m. env. 1 s. augm à l'envers dans la m suiv), 2 [5:10:8:6:5] m. env. On obtient 150 [166:182:198:212:228] m.

Avec les aig n°3 tricoter en motif vague diagonale gauche selon le diagramme en commençant et finissant à la maille indiquée sur le diagramme selon votre taille, puis répéter les 12 rgs du diagramme.

Cont en motif vague diagonale gauche jusqu'à une hauteur du dos de 32 [32:32:33:34:35] cm.

Emmanchures

Cont en motif vague diagonale gauche et en même temps rabattre de chaque côté 1 x 7 [7:8:8:9:10] m dans le motif. Il reste 136 [152:166:182:194:208] m.

Puis, tous les rgs (simple dim à 2 m du bord) de chaque côté:

S: 6 x 1 m

M: 8 x 1 m

L: 10 x 1 m

XL: 14 x 1 m

XXL: 14 x 1 m

XXXL: 18 x 1 m

Il reste 124 [136:148:154:166:172] m.

Tous les 2 rgs (diminution au bord) de chaque côté:

S: 6 x 1 m

M: 8 x 1 m

L: 8 x 1 m

XL: 9 x 1 m

XXL: 12 x 1 m

XXXL: 12 x 1 m

Il reste 112 [120:130:136:142:148] m.

Cont en motif vague diagonale gauche tout droit jusqu'à une hauteur d'emmanchure de 21 [23:25:26:27:28] cm.

Épaules

Rabattre dans le motif pour les épaules de chaque côté tous les 2 rgs:

S: 5 x 5 m

M: 3 x 5 m, 2 x 6 m

L: 3 x 6 m, 2 x 7 m

XL: 1 x 6 m, 4 x 7 m

XXL: 3 x 7 m, 2 x 8 m

XXXL: 5 x 8 m

Placer les 62 [66:66:68:68:68] m suiv sur un ramasse mailles.

➤ DEVANT

Tricoter comme indiqué pour le Dos jusqu'à la fin des diminutions d'emmanchures.

Cont en motif vague diagonale gauche tout droit jusqu'à une hauteur d'emmanchure de 15 [17:18:19:20:21] cm.

Encolure

Glisser les 46 [50:50:52:52:52] m centrales sur un ramasse mailles pour séparer, tricoter chaque côté d'encolure séparément.

Dim 1 m côté encolure comme suit:

S: 6 x 1 m tous les rgs, 2 x 1 m tous les 2 rgs.

M: 6 x 1 m tous les rgs, 2 x 1 m tous les 2 rgs.

L: 4 x 1 m tous les rgs, 4 x 1 m tous les 2 rgs.

XL: 4 x 1 m tous les rgs, 4 x 1 m tous les 2 rgs.

XXL: 4 x 1 m tous les rgs, 4 x 1 m tous les 2 rgs.

XXXL: 4 x 1 m tous les rgs, 4 x 1 m tous les 2 rgs.

Il reste 25 [27:32:34:37:40] m.

Cont en motif vague diagonale gauche tout droit jusqu'à une hauteur d'emmanchure de 21 [23:25:26:27:28] cm.

Épaule

Rabattre dans le motif pour l'épaule côté bord tous les 2 rgs:

S: 5 x 5 m

M: 3 x 5 m, 2 x 6 m

L: 3 x 6 m, 2 x 7 m

XL: 1 x 6 m, 4 x 7 m

XXL: 3 x 7 m, 2 x 8 m

XXXL: 5 x 8 m

Finir l'autre partie en vis-à-vis.

➤ MANCHES

Avec les aig. n°2 monter 59 [63:67:69:73:75] m.

Tricoter 10 cm en côtes 1/1 en commençant et finissant par 1 m. end.

Rg suiv. : 1 m. env., 4 [3:5:6:6:7] fois (1 dbl augm. env. dans la m), puis 1 s. augm à l'envers dans chaque m suiv jusqu'aux 5 [4:6:7:7:8] dern m, 4 [3:5:6:6:7] fois (1 dbl augm dans la m suiv), 1 m. env. On obtient 124 [130:142:148:156:162] m.

Avec les aig n°3 tricoter en motif vague diagonale gauche (suivre le diagramme) en commençant pour la taille:

S: à la 5^{ème} m du diagramme

M: à la 5^{ème} m du diagramme

L: à la 5^{ème} m du diagramme

XL: à la 5^{ème} m du diagramme

XXL: à la 1ère m du diagramme

XXXL: à la 1ère m du diagramme

Tricoter 36 rgs en motif vague diagonale gauche.

Cont en motif vague diagonale gauche et dim de chaque côté 1 m dans rg suiv. Il reste 122 [128:140:146:154:160] m.

Dim de chaque côté:

S: 2 x 1 m tous les 26 rgs.

M: 2 x 1 m tous les 26 rgs.

L: 1 x 1 m tous les 26 rgs, 1 x 1 m tous les 28 rgs.

XL: 1 x 1 m tous les 28 rgs, 1 x 1 m tous les 30 rgs.

XXL: 1 x 1 m tous les 28 rgs, 1 x 1 m tous les 30 rgs.

XXXL: 1 x 1 m tous les 28 rgs, 1 x 1 m tous les 30 rgs.

Il reste 118 [124:136:142:150:156] m.

Cont en motif vague diagonale gauche jusqu'à une hauteur de manche de 39 [39:40:41:41:41] cm.

Haut de manche

Rabattre de chaque côté 1 x 7

[7:8:8:9:10] m dans le motif. Il reste 104 [110:120:126:132:136] m.

Puis tous les rgs (simple dim à 2 m du bord) de chaque côté:

S: 6 x 1 m

M: 8 x 1 m

L: 10 x 1 m

XL: 14 x 1 m

XXL: 14 x 1 m

XXXL: 18 x 1 m

Il reste 92 [94:100:98:104:100] m.

Tous les 2 rgs (diminution au bord) de chaque côté:

S: 13 x 1 m

M: 14 x 1 m

L: 13 x 1 m

XL: 16 x 1 m

XXL: 15 x 1 m

XXXL: 17 x 1 m

Il reste 66 [66:74:66:74:66] m.

Tous les rgs (diminution au bord) de chaque côté:

S: 18 x 1 m

M: 18 x 1 m

L: 22 x 1 m

XL: 16 x 1 m

XXL: 20 x 1 m

XXXL: 16 x 1 m

Il reste 30 [30:30:34:34:34] m.

Rabattre de chaque côté 1 x 7 [7:7:8:8:8] m dans le motif.

Il reste 16 [16:16:18:18] m.

Rabattre les 16 [16:16:18:18] m rest dans le motif.

➤ COL

Coudre l'épaule droite. Avec côté end vers vous, avec les aig. n°2 relever et tricoter à l'end. 29 [29:33:33:33:33] m

réparties sur l'encolure gauche, tricoter à l'endroit 46 [50:50:52:52:52] m en attente sur un ramasse mailles sur l'avant de l'encolure, relever et tricoter à l'end. 29 [29:33:33:33:33] m réparties sur l'encolure de droite et tricoter les 62 [66:66:68:68:68] m en attente sur un ramasse mailles

pour le dos de l'encolure comme suit: 11 [11:11:12:12:12] m. end., 1 augm. inter. end., 4 fois (10 [11:11:11:11:11] m. end., 1 augm. inter. end.), 11 [11:11:12:12:12] m. end. On obtient 171 [179:187:191:191:191] m.

Tricoter 6 cm en côtes 1/1 en commençant et finissant par 1 m. env.

Rabattre en côtes.

➤ ASSEMBLAGE

Coudre l'épaule gauche et le col.

Plier le col en deux vers le côté intérieur et coudre soûplement tout autour l'endolure.

Coudre les manches.

Coudre les côtés et les dessous des manches.