

La technique du top down

31 janvier 2023 par [grenouilletricote](#)

Bonjour, quand on tricote nous apprenons mille et une façon de placer nos aiguilles. Le plus dur c'est de savoir comment placer la laine et surtout les aiguilles. Ensuite c'est du bonheur à l'état pur, presque une drogue. Vous pouvez essayer d'arrêter, mais un jour ou l'autre nous replongeons avec de nouveau le plaisir de ce que nous faisons. Ensuite vient le moment de réussir la forme du pull ou du gilet. Je vous propose aujourd'hui la technique du top down.

Qu'est-ce que c'est ? Si vous découvrez cette technique, c'est tout simplement une autre façon de travailler, principalement en rond. Ici top down veut dire de haut en bas. Une façon de travailler en une fois votre pull, enfin presque, parce qu'il y a toujours les manches à finir séparément. L'avantage de cette méthode : il n'y a pas de couture à faire. L'inconvénient : vous utilisez des aiguilles circulaires.

Pas toujours pratique, surtout si vous avez l'habitude de tenir votre aiguille sous le bras comme moi. Avec les circulaires, vous devez toujours lâcher l'aiguille pour mettre votre fil et le tricoter.

Sinon, c'est une méthode qui vous permet beaucoup de fantaisie dans les combinaisons de points. Un peu comme si vous travaillez avec un crochet. Un exemple de pull en top down : ce très joli pull demi-saison que vous tricotez à partir de l'encolure, pour finir par le bas. Ici il est avec des manches raglan, elles soulignent les épaules tout en étant dans la continuité.



Ce pull nous est proposé par [Drops Design](#), et chez eux vous avez une quantité incroyable de modèles tricotés en top down. Vous avez l'embarras du choix.

J'aime beaucoup ce modèle avec des feuilles, je le trouve très élégant, c'est le genre de pull qui se marie avec tous les styles vestimentaires. Les explications vous sont proposées pour les tailles allant du S au XXXL. Vous le tricotez avec des aiguilles n°9, et finissez avec des aiguilles n°8 pour les bordures en côtes.

Bonne journée.

[Crédit photo Drops Design](#)

Explications

TAILLES : S/M - L - XL - XXL - XXXL

DROPS SNOW de Garnstudio (appartient au groupe de fils E)
600-650-700-800-850 g coloris 86, cuivre

OU

DROPS WISH de Garnstudio (appartient au groupe de fils E)
450-500-500-600-650 g coloris 11, tabasco

ÉCHANTILLON:

10 mailles en largeur et 14 rangs en hauteur, en jersey = 10 x 10 cm.

AIGUILLES DOUBLES POINTES DROPS n°9.

AIGUILLE CIRCULAIRE DROPS n°9 - en 60 cm et 80 cm, pour le jersey.

AIGUILLES DOUBLES POINTES DROPS n°8.

AIGUILLE CIRCULAIRE DROPS n°8 - en 40 cm et 80 cm, pour les côtes.

La taille des aiguilles est uniquement indiquée à titre indicatif. Si vous avez trop de mailles pour 10 cm, essayez avec des aiguilles plus grosses. Si vous n'avez pas assez de mailles pour 10 cm, essayez avec des aiguilles plus fines.

AUGMENTATIONS (à intervalles réguliers):

Pour calculer quand augmenter à intervalles réguliers, prendre le nombre total de mailles (par ex. 46 mailles) et le diviser par le nombre d'augmentations à faire (par ex. 12) = 3.8.

Pour augmenter dans cet exemple, on va faire 1 jeté après environ chaque 4ème maille. Au tour suivant, tricoter les jetés torsé à l'endroit pour éviter les trous.

POINT FANTAISIE:

Voir les diagrammes A.1 à A.4. Voir diagramme approprié à la taille.

Note: les augmentations du point de feuilles figurent dans A.1 et A.2; bien suivre les diagrammes. Figurent également dans les diagrammes les mailles augmentées pour le raglan (les augmentations elles-mêmes ne sont pas représentées).

RAGLAN:

Augmenter pour le raglan à chaque transition entre le dos/le devant et les manches ainsi:
Augmenter après/avant la maille avec le marqueur en faisant 1 jeté (= on augmente 1 maille de chaque côté de la maille avec le marqueur soit 8 augmentations au total).

Au tour suivant, tricoter les jetés du devant et du dos torse à l'envers pour éviter les trous et tricoter ceux des manches torse à l'endroit pour éviter les trous. Les mailles avec les marqueurs (= mailles des raglans) se tricotent à l'endroit jusqu'à la fin de l'empiècement.

DIMINUTIONS (milieu sous les manches):

En commençant 3 mailles avant le fil marqueur, tricoter 2 mailles ensemble à l'endroit, 2 mailles endroit (le fil marqueur se trouve entre ces 2 mailles), glisser 1 maille à l'endroit, 1 maille endroit et passer la maille glissée par-dessus la maille tricotée (= on diminue 2 mailles).

PULL – PETIT APERÇU DE L'OUVRAGE:

Le col et l'empiècement de haut en bas, en rond sur aiguille circulaire. On divise l'empiècement pour le dos/le devant et les manches et on continue le dos/le devant en rond sur aiguille circulaire. Les manches se tricotent en rond avec les aiguilles doubles pointes, de haut en bas.

COL:

Monter 46-48-50-52-54 mailles avec la petite aiguille circulaire 8 en Snow ou Wish et tricoter 1 tour endroit puis en rond, en côtes (= 1 maille endroit / 1 maille envers) pendant 3 cm. Tricoter ensuite 1 tour endroit en augmentant 12-10-8-12-12 mailles à intervalles réguliers – voir AUGMENTATIONS = 58-58-58-64-66 mailles. Tricoter l'empiècement comme indiqué ci-après.

EMPIÈCEMENT:

Placer maintenant 4 marqueurs = repères des mailles des raglans pour les augmentations du raglan – NOTE: Placer les marqueurs sans tricoter.

Placer 1 marqueur au début du tour, compter 6-6-6-7-8 mailles (= manche droite quand on porte le pull), placer 1 marqueur dans la maille suivante, compter 21-21-21-23-23 mailles (= devant), placer 1 marqueur dans la maille suivante, compter 6-6-6-7-8 mailles (= manche gauche) et placer 1 marqueur dans la maille suivante, il reste 21-21-21-23-23 mailles après le dernier marqueur pour le dos. Placer 1 fil marqueur au milieu du devant; mesurer l'empiècement à partir d'ici.

Continuer avec l'aiguille circulaire 9 et tricoter le tour suivant ainsi: Tricoter à l'endroit la maille avec le marqueur (= maille du raglan), augmenter pour le RAGLAN après cette maille – voir ci-dessus, tricoter les mailles de la manche en jersey, augmenter pour le raglan de chaque côté de la maille du raglan suivante, tricoter A.1 au-dessus des 14-14-14-15-15 premières mailles du devant et A.2 au-dessus des 7-7-7-8-8 dernières mailles du devant, augmenter pour le raglan de chaque côté de la maille du raglan suivante, tricoter les mailles de la manche en jersey, augmenter pour le raglan de chaque côté de la maille du raglan suivante, tricoter A.1 au-dessus des 14-14-14-15-15 premières mailles du dos et A.2 au-dessus des 7-7-7-8-8 dernières mailles du dos et augmenter pour le raglan avant la maille du raglan suivante.

Continuer ainsi en POINT FANTAISIE – voir ci-dessus. EN MÊME TEMPS, continuer à augmenter pour le raglan 9-11-11-14-14 fois au total (y compris les 1ères augmentations expliquées au premier tour) de chaque côté des 4 mailles des raglans tous les 2 tours – les nouvelles mailles du devant et du dos se tricotent comme indiqué dans A.1 et A.2. Les nouvelles mailles des manches se tricotent en jersey. BIEN CONSERVER LA MÊME TENSION QUE POUR L'ÉCHANTILLON!

Quand toutes les augmentations du raglan sont faites, on a 154-170-170-204-206 mailles.

Continuer le point fantaisie comme indiqué dans les diagrammes sans augmenter pour le raglan. Quand il reste le dernier rang de A.1 et A.2 à faire, l'ouvrage mesure environ 20-23-23-26-26 cm depuis le fil marqueur du devant.

Diviser maintenant l'empiècement pour le dos/le devant et les manches en tricotent le tour suivant ainsi:

Glisser les 26-30-30-37-38 premières mailles en attente sur 1 fil pour la manche (c'est-à-dire la première et la deuxième maille des raglans + les 24-28-28-35-36 mailles entre elles), monter 4-4-8-4-8 mailles (= côté, sous la manche) tricoter le dernier rang de A.1 et A.2 au-dessus des 51-55-55-65-65 mailles du devant, glisser les 26-30-30-37-38 mailles suivantes en attente sur 1 fil pour

la manche (c'est-à-dire le troisième et la quatrième maille des raglans + les 24-28-28-35-36 mailles entre elles), monter 4-4-8-4-8 mailles (= côté, sous la manche) et tricoter le dernier rang de A.1 et A.2 au-dessus des 51-55-55-65-65 mailles restantes du dos. Terminer le dos/le devant et les manches séparément. MESURER DÉSORMAIS L'OUVRAGE À PARTIR D'ICI!

DOS & DEVANT:

= 110-118-126-138-146 mailles. Tricoter jusqu'au milieu des 4-4-8-4-8 mailles montées sous la manche. Le tour commence maintenant ici et se tricote ainsi: 2-2-4-2-4 mailles envers, A.3 au-dessus des 29-33-33-37-37 mailles suivantes, A.4 au-dessus des 22-22-22-28-28 mailles suivantes, 4-4-8-4-8 mailles envers (= côté), A.3 au-dessus des 29-33-33-37-37 mailles suivantes, A.4 au-dessus des 22-22-22-28-28 mailles suivantes et terminer par 2-2-4-2-4 mailles envers. Continuer ainsi.

Quand A.3 et A.4 sont terminés, tricoter toutes les mailles à l'envers jusqu'à ce que l'ouvrage mesure 30-30-32-30-32 cm depuis la séparation (il reste environ 3 cm avant la fin; essayer le pull et tricoter jusqu'à la longueur souhaitée).

Tricoter 1 tour endroit et continuer avec l'aiguille circulaire 8 en côtes (= 1 maille endroit / 1 maille envers) pendant 3 cm. Rabattre les mailles comme elles se présentent. Le pull mesure environ 57-60-62-64-66 cm de hauteur totale à partir de l'épaule.

MANCHES:







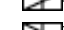

Reprendre les 26-30-30-37-38 mailles en attente sur un des côtés de l'ouvrage sur les aiguilles doubles pointes 9 et relever 1 maille dans chacune des 4-4-8-4-8 mailles montées sous la manche = 30-34-38-41-46 mailles. Placer 1 fil marqueur au milieu des 4-4-8-4-8 mailles sous la manche et le faire suivre au fur et à mesure; il va servir aux diminutions du milieu sous la manche.

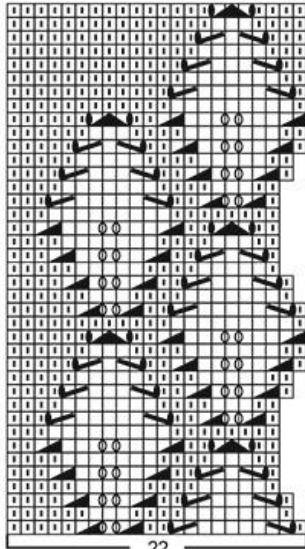
Tricoter en jersey en rond - BIEN CONSERVER LA MÊME TENSION QUE POUR L'ÉCHANTILLON! Quand la manche mesure 4-4-3-3-3 cm depuis la séparation, diminuer 2 mailles au milieu sous la manche - voir DIMINUTIONS. Diminuer ainsi 2-3-4-5-7 fois au total tous les 8-4-3-2-1½ cm = 26-28-30-31-32 mailles.

Quand la manche mesure 16-16-16-15-15 cm depuis la séparation, augmenter 4 mailles à intervalles réguliers dans toutes les tailles = 30-32-34-35-36 mailles. Répéter ces augmentations quand la manche mesure 18-18-18-17-17 cm depuis la séparation = 34-36-38-39-40 mailles. Continuer jusqu'à ce que la manche mesure 37-35-35-33-33 cm depuis la séparation (il reste 5 cm avant la fin; on peut essayer le pull et tricoter jusqu'à la longueur souhaitée). NOTE: Plus court dans les grandes tailles car l'encolure est plus large et l'empiècement plus long.

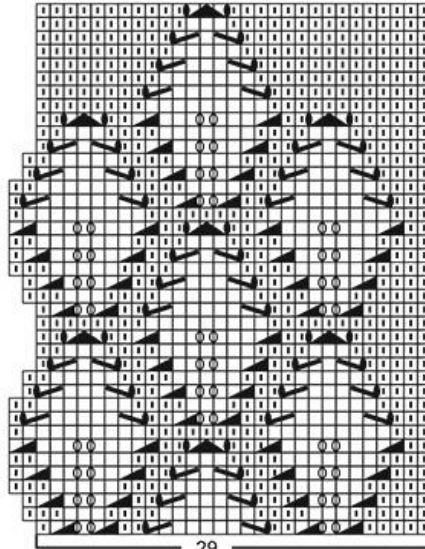
Tricoter 1 tour endroit en diminuant 0-0-0-1-0 mailles = 34-36-38-38-40 mailles. Continuer avec les aiguilles doubles pointes 8 et tricoter en côtes (= 1 maille endroit / 1 maille envers) pendant 5 cm. Rabattre les mailles comme elles se présentent. La manche mesure environ 42-40-40-38-38 cm depuis la séparation. Tricoter l'autre manche de la même façon.

Diagramme

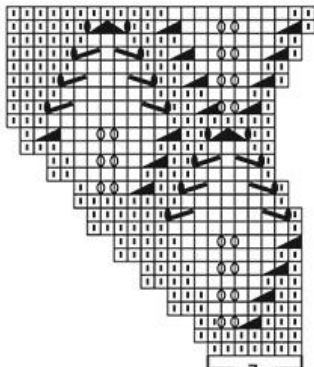
-  = 1 maille endroit
-  = 1 maille envers
-  = faire 1 jeté entre 2 mailles; au tour suivant, tricoter le jeté à l'endroit (il doit former un trou)
-  = faire 1 jeté entre 2 mailles; au tour suivant, tricoter le jeté torsé à l'envers (il ne doit pas former de trou)
-  = 2 mailles ensemble à l'endroit
-  = glisser 1 maille à l'endroit, tricoter 1 maille endroit et passer la maille glissée par-dessus la maille tricotée
-  = glisser 1 maille à l'endroit, tricoter 2 mailles ensemble à l'endroit et passer la maille glissée par-dessus les mailles tricotées ensemble
-  = 2 mailles ensemble à l'envers



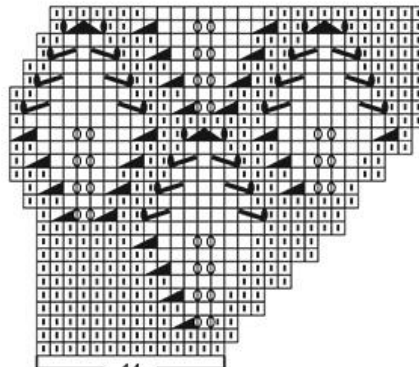
22
A.4
S/M



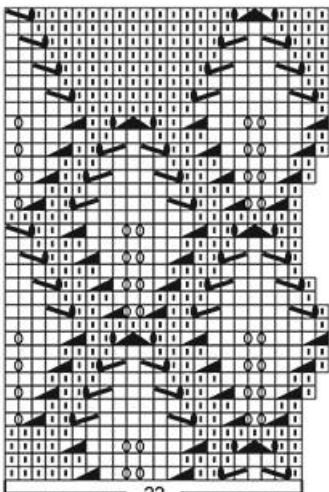
29
A.3
S/M



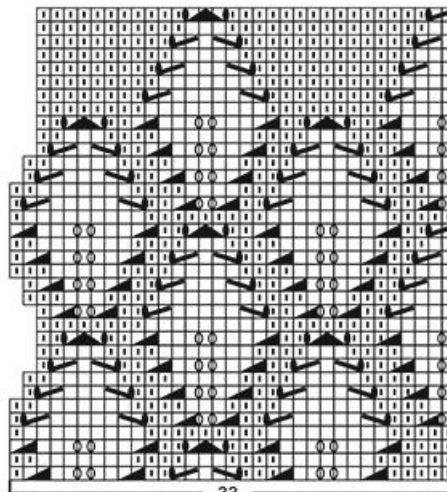
7
A.2
S/M



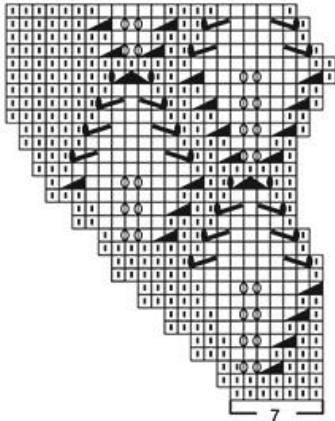
14
A.1
S/M



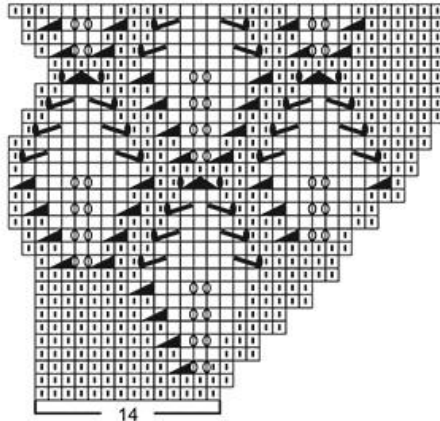
22
A.4
L - XL



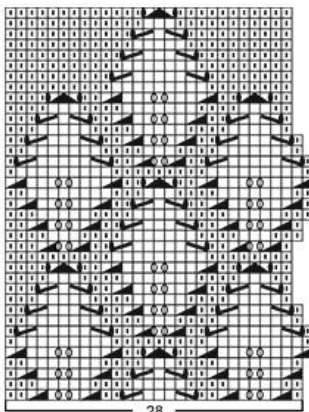
33
A.3
L - XL



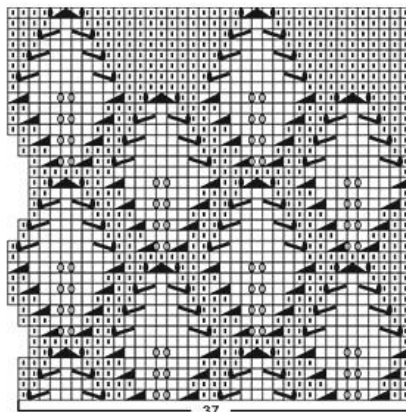
7
A.2
L - XL



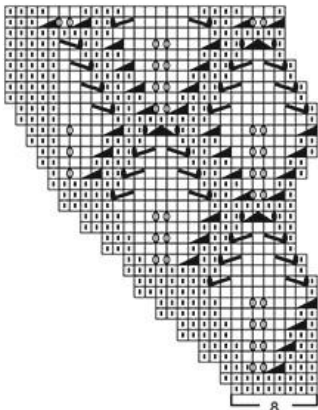
14
A.1
L - XL



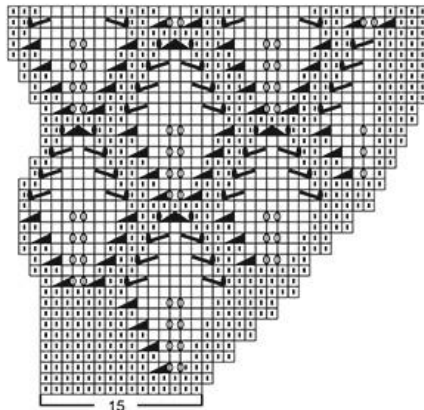
28
A.4
XXL - XXXL



37
A.3
XXL - XXXL



A.2
XXL - XXXL



A.1
XXL - XXXL

