

Veste à faire

9 décembre 2022 par [grenouilletricote](#)

Bonjour, Je vous propose aujourd'hui une veste à faire. Un très beau modèle qui se porte à la maison pendant l'hiver ou dehors dès que les températures s'adoucissent. Un tricot à la fois simple grâce au point mousse, mais également travaillé avec les torsades. Un peu à la façon tricot Irlandais. Cette belle veste nous est proposée par les laines [Pingouin](#).



Cette veste se tricote assez rapidement car vous utilisez des aiguilles n°7 pour l'ensemble du gilet. Sauf pour les bordures en côtes qui sont elles, réalisées avec des aiguilles n°6.5. Les explications vous sont données pour les tailles allant du 34 au 52. De quoi satisfaire tout le monde. Suivant la taille choisie, il vous faudra entre 10 et 13 pelotes.

Ce genre de gilet peut se faire plus long ou plus court, sans aucun problème. Les jeunes vont préférer plus court, c'est leur tendance actuellement. Mais pourquoi pas beaucoup plus long, façon manteau. Dans les 2 cas il faudra revoir le nombre de pelotes.

La torsade se fait sur 16 mailles, c'est une double torsade. Je vous conseille d'utiliser des marques mailles dès le premier rang. C'est toujours plus facile pour se repérer. Mais c'est aussi un gain de temps, car nous n'avez pas à recompter à chaque fois.

Si vous n'avez pas l'habitude de travailler les torsades, sachez qu'il a 2 sens. Vers la droite et vers la gauche. Un détail qui a son importance, et qui évite un démontage.

Le dos est également tricoté avec des torsades, vous avez une belle harmonie sur votre gilet.

Ici le fil utilisé est entièrement en acrylique, c'est une matière très facile d'entretien. Mais peut-être pas aussi chaude qu'une laine de mérinos ou d'Alpaga. C'est un choix à faire pas toujours facile. Un dernier détail, ce gilet ne se ferme pas, donc il est vraiment pour l'intérieur ... enfin presque.

Bonne journée.

[Crédit photo Pingouin](#)

Explications :

LE GILET LOUISON

a) 34/36 - b) 38/40 - c) 42/44 - d) 46/48 - e) 50/52

Qualité «Pingo Speed»

a) 10 - b) 10 - c) 11 - d) 12 - e) 13 pelotes coloris AU CHOIX (ici caramel)

Aig. n° 6,5 et n° 7 - Aig. à torsade

Pt mousse

Torsade: voir diagramme

ÉCHANTILLONS

10 cm de pt mousse, aig. n° 7 = 10 m.

les 16 m. de torsade, aig. n° 7 = 8 cm

10 cm sur l'ens. des pts = 20 rgs

DOS

Monter a) 65 m. - b) 69 m. - c) 73 m. - d) 77 m. - e) 83 m., aig. n° 6,5, tric. en côtes 1/1 en commençant et terminant le 1er rg par 1 m. endr. pendant 5 cm

Cont. en pt mousse et torsades (voir diagramme) aig. n° 7 en faisant 1 dim. au début du 1er rg

Placer les m. de la façon suivante:

a) 11 m. - b) 13 m. - c) 15 m. - d) 17 m. - e) 20 m. de pt mousse

les 16 m. de torsade (on a 4 augm. sur le 1er rg)

3 m. de pt mousse

les 16 m. de torsade (on a 4 augm. sur le 1er rg)

3 m. de pt mousse

les 16 m. de torsade (on a 4 augm. sur le 1er rg)

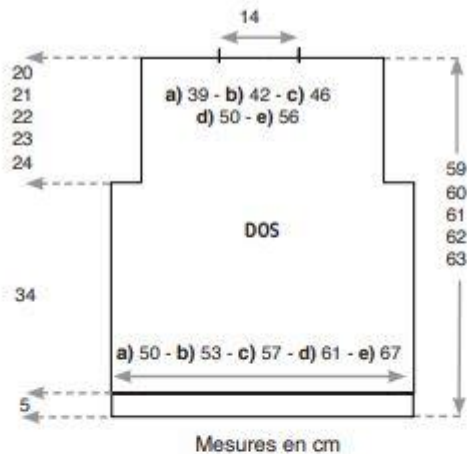
a) 11 m. - b) 13 m. - c) 15 m. - d) 17 m. - e) 20 m. de pt mousse

On a: a) 76 m. - b) 80 m. - c) 84 m. - d) 88 m. - e) 94 m.

A 34 cm de haut. après les côtes, former les emman. en rab. de ch. côté: 1 x 6 m.

Il reste: a) 64 m. - b) 68 m. - c) 72 m. - d) 76 m. - e) 82 m.

A a) 54 cm - b) 55 cm - c) 56 cm - d) 57 cm - e) 58 cm de haut. après les côtes, rab. ttes les m. en marquant d'anneaux marqueurs ou de fils de couleur les 22 m. centr. pour repérer l'encol. (attention: tric. les m. des torsades 2 par 2 pour éviter qu'elles ne s'ouvrent)



DEMI-DEVANT DROIT

Monter **a)** 29 m. - **b)** 31 m. - **c)** 33 m. - **d)** 35 m. - **e)** 39 m., aig. n° 6,5, tric. en côtes 1/1 en commençant le 1er rg par 2 m. endr. et en terminant par 1 m. env. pendant 5 cm

Cont. en pt mousse et torsade (voir diagramme) aig. n° 7 en faisant **e)** 1 dim. au début du 1er rg

Placer les m. de la façon suivante:

6 m. de pt mousse

les 16 m. de torsade (on a 4 augm. sur le 1er rg)

a) 11 m. - **b)** 13 m. - **c)** 15 m. - **d)** 17 m. - **e)** 20 m. de pt mousse

On a: **a)** 33 m. - **b)** 35 m. - **c)** 37 m. - **d)** 39 m. - **e)** 42 m.

A 34 cm de haut. après les côtes, former l'emman en rab. à gauche: 1 x 6 m.
Il reste: **a)** 27 m. - **b)** 29 m. - **c)** 31 m. - **d)** 33 m. - **e)** 36 m.

A **a)** 54 cm - **b)** 55 cm - **c)** 56 cm - **d)** 57 cm - **e)** 58 cm de haut. après les côtes, former l'épaule en rab. à gauche (en tric. les m. de la torsade 2 par 2 pour éviter qu'elles ne s'ouvrent)

a) 1 x 21 m. (= les 16 m. de torsade + 5 m. de pt mousse)

b) 1 x 23 m. (= les 16 m. de torsade + 7 m. de pt mousse)

EXPERT F09-T20-C288A

c) 1 x 25 m. (= les 16 m. de torsade + 9 m. de pt mousse)

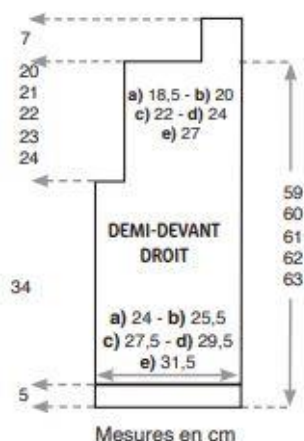
d) 1 x 27 m. (= les 16 m. de torsade + 11 m. de pt mousse)

e) 1 x 30 m. (= les 16 m. de torsade + 14 m. de pt mousse)

Cont. sur les 6 m. restantes en augm. 1 m. à gauche pour la couture de l'encol. dos

Tric. en pt mousse pendant 7 cm puis rab. les 7 m.

Tric. le demi-devant gauche en sens inverse



MANCHES

Monter **a)** 32 m. - **b)** 34 m. - **c)** 36 m. - **d)** 38 m. - **e)** 40 m., aig. n° 6,5, tric. en côtes 1/1 pendant 5 cm

Cont. en pt mousse et torsade (voir diagramme) aig. n° 7

Placer les m. de la façon suivante:

a) 10 m. - **b)** 11 m. - **c)** 12 m. - **d)** 13 m. - **e)** 14 m. de pt mousse
les 16 m. de torsade (on a 4 augm. sur le 1er rg)

a) 10 m. - **b)** 11 m. - **c)** 12 m. - **d)** 13 m. - **e)** 14 m. de pt mousse

On a: **a)** 36 m. - **b)** 38 m. - **c)** 40 m. - **d)** 42 m. - **e)** 44 m.

Augm. de ch. côté:

a) ts les 12 rgs: 4 x 1 m. et ts les 10 rgs: 3 x 1 m.

b) ts les 12 rgs: 3 x 1 m. et ts les 10 rgs: 4 x 1 m.

c) ts les 12 rgs: 2 x 1 m. et ts les 10 rgs: 5 x 1 m.

d) 12 rgs plus haut: 1 x 1 m. et ts les 10 rgs: 6 x 1 m.

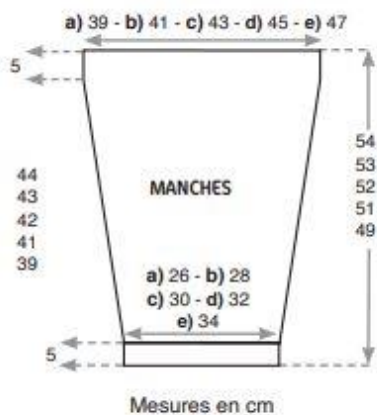
e) ts les 10 rgs: 7 x 1 m.

On a: **a)** 50 m. - **b)** 52 m. - **c)** 54 m. - **d)** 56 m. - **e)** 58 m.

A **a)** 44 cm - **b)** 43 cm - **c)** 42 cm - **d)** 41 cm - **e)** 39 cm de haut. après les côtes, placer un anneau marqueur ou un fil de couleur à ch. extrémité

A **a)** 49 cm - **b)** 48 cm - **c)** 47 cm - **d)** 46 cm - **e)** 44 cm de haut. après les côtes, rab. toutes les m., en tric. les m. de la torsade 2 par 2 pour éviter qu'elles ne s'ouvrent

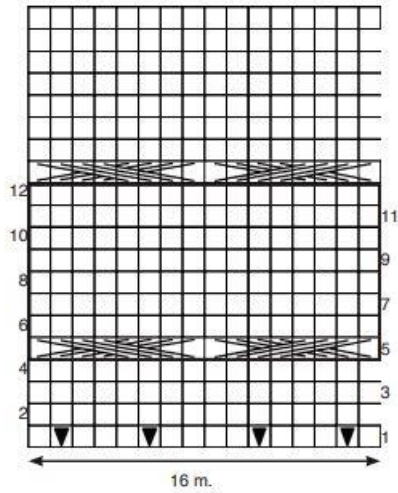
Tricoter la seconde manche semblable



ASSEMBLAGE

Faire les coutures des épaules jusqu'aux m. marquées.
Coudre le col (=haut des demi-devants) le long de l'encol. dos
Faire les coutures des côtés et des manches jusqu'aux repères
Coudre les manches au corps en faisant correspondre la partie après les repères aux m. rab. du corps

Diagramme torsade



Tricoter les 4 premiers rgs puis répéter toujours les 8 rgs de l'encadré