

Un très beau pull

15 novembre 2022 par [grenouilletricote](#)

Bonjour, je vous propose de faire au tricot un très beau pull, toujours dans l'esprit un peu pull Irlandais grâce aux torsades. j'aime beaucoup le résultat. L'association du point de godron et des torsades est une excellente idée. Ce modèle nous est proposé par [Phildar](#). Une bonne idée très simple en soi mais qui vous donne de beaux reliefs, surtout pour un pull d'hiver.



C'est un pull qui se travaille assez rapidement car vous utilisez des aiguilles n°5 pour les côtes, ensuite vous continuez avec des n°6. Cela vous permet d'avancer assez vite. les explications vous sont données pour les tailles allant du 34 au 52, toujours de larges possibilités au niveau des tailles. C'est parfait pour tout le monde.

Attention aux dimensions, car le point de godron, prend bien sûr du relief, mais il faut savoir qu'avec le poids de la laine, le travail finit par se détendre à la longue. C'est un détail à prendre en compte lorsque vous le ferez.

Suivant la taille choisie, il vous faudra entre 12 et 17 pelotes. Ici ce pull est tricoté avec le fil Partner, une bonne qualité qui tient dans le temps. Un fil très doux composé de 3 matières qui vous permettent un entretien facile.

Même s'il est classé dans la catégorie expert à cause des torsades. Ce pull vaut la peine d'être fait, car honnêtement le résultat est vraiment très agréable à l'œil. C'est le genre de pull très cocooning que l'on aime porter à tout moment.

Je vous conseille d'utiliser des marques mailles que ce soit pour le placement des torsades, mais aussi pour le comptage des rangs. C'est une astuce très simple, et surtout très pratique. Surtout en débutant dans le tricot, on ne sait pas forcément compter les rangs.

Personnellement je trouve l'encolure un peu large. Mais rien ne vous empêche de la faire un peu fermée et pourquoi pas avec un col roulé. Ou plus simplement prévoyez une pelote supplémentaire pour faire un snood. Une solution de simplicité qui fait autant l'affaire qu'un col roulé.

Un pull très agréable à faire, qui associe bien différents points.

Bonne journée.

[Crédit photo Phildar](#)



TAILLES

a) 34/36 - b) 38/40 - c) 42/44 - d) 46/48 - e) 50/52

Voir tableau des tailles page 2

QUALITÉ (Nombre de pelotes)

| QUALITÉ | COLORIS | 34/36 | 38/40 | 42/44 | 46/48 | 50/52 |
|-----------|---------|-------|-------|-------|-------|-------|
| PARTNER 6 | ÉCRU | 12 | 13 | 14 | 16 | 17 |

Composition du modèle:

50 % Polyamide - 25 % Laine peignée - 25 % Acrylique

MERCERIE

Aig. n° 5 - Aig. n° 6

Aig. à torsade

Anneaux marqueurs

POINTS EMPLOYÉS

Côtes 1/1

Pt godron (voir également diagramme):

1er rg (endr. du trav.): tt à l'env.

2e rg: tt à l'endr.

3e rg: tt à l'env.

4e rg: tt à l'endr.

5e rg: tt à l'endr.

6e rg: tt à l'env.

Répéter toujours ces 6 rgs.

les 12 m. de torsades,

a) 12 m. - b) 13 m. - c) 16 m. - d) 18 m. - e) 21 m. de pt godron.

Rab. de ch. côté:

a) ts les 6 rgs: 4 x 1 m.

b) ts les 8 rgs: 2 x 1 m. et 6 rgs plus haut: 1 x 1 m.

c) ts les 8 rgs: 2 x 1 m. et 6 rgs plus haut: 1 x 1 m.

d) ts les 10 rgs: 2 x 1 m.

e) ts les 8 rgs: 2 x 1 m. et 6 rgs plus haut: 1 x 1 m.

Il reste a) 74 m. - b) 80 m. - c) 86 m. - d) 94 m. - e) 100 m.

A 13 cm (28 rgs) de haut. après les côtes, augm. de ch. côté: 1 x 1 m., puis:

a) augm. de ch. côté ts les 14 rgs: 2 x 1 m.

b) c) augm. de ch. côté 20 rgs plus haut: 1 x 1 m.

d) cont. droit.

e) augm. de ch. côté 20 rgs plus haut: 1 x 1 m.

On obtient a) 80 m. - b) 84 m. - c) 90 m. - d) 96 m. - e) 104 m.

A 32 cm (70 rgs) de haut. après les côtes, former les emman. en rab. de ch. côté ts les 2 rgs:

a) 1 x 3 m., 2 x 2 m. et 2 x 1 m.

b) 1 x 3 m., 2 x 2 m. et 3 x 1 m.

c) 2 x 3 m., 2 x 2 m. et 3 x 1 m.

d) 2 x 3 m., 3 x 2 m. et 3 x 1 m.

e) 1 x 4 m., 2 x 3 m., 2 x 2 m. et 4 x 1 m.

Il reste a) 62 m. - b) 64 m. - c) 64 m. - d) 66 m. - e) 68 m.

A a) 51 cm (112 rgs) - b) 52 cm (114 rgs) - c) 53 cm (116 rgs) - d) 54 cm (118 rgs) - e) 55 cm (120 rgs) de haut. après les côtes, former les épaules en rab. de ch. côté ts les 2 rgs:

a) 3 x 5 m.

b) 2 x 5 m. et 1 x 6 m.

c) 2 x 5 m. et 1 x 6 m.

d) 2 x 5 m. et 1 x 6 m.

e) 1 x 5 m. et 2 x 6 m.

En même temps, former l'encol. en rab. les a) b) c) 14 m. - d) e) 16 m. centr., puis terminer un côté à la fs en rab. côté encol. 2 rgs plus haut: 1 x 9 m.

Terminer le second côté de l'encol. de la même façon.

DEVANT

Faire le même travail qu'au DOS.

Torsade de 12 m. (voir également diagramme):

1^{er} et 5^e rgs: 12 m. endr.

2^e rg et ts les rgs pairs: 12 m. env.

3^e rg: 4 m. endr., 8 m. croisées vers la gauche à l'endr. (4 et 4: glisser 4 m. sur l'aig. à torsade placée devant, tric. à l'endr. les 4 m. suivantes puis les 4 m. de l'aig. à torsade).

7^e rg: 8 m. croisées vers la droite à l'endr. (4 et 4: glisser 4 m. sur l'aig. à torsade placée derrière, tric. à l'endr. les 4 m. suivantes puis les 4 m. de l'aig. à torsade), 4 m. endr.

Répéter toujours ces 8 rgs.

ÉCHANTILLONS

Important: ils sont indispensables à la réalisation d'un tricot aux bonnes dimensions: voir page 2

10 cm de pt godron, aig. n° 6 = 14 m. et 22 rgs.

Les 12 m. de la torsade, aig. n° 6 = 5 cm.

RÉALISATION

DOS

Monter **a)** 82 m. - **b)** 86 m. - **c)** 92 m. - **d)** 98 m. - **e)** 106 m., aig. n° 5, tric. en côtes 1/1 pendant 5 cm (10 rgs).

Cont. en pt godron et torsade (voir pts employés et diagramme), aig. n° 6, en plaçant les m. de la façon suivante:

a) 12 m. - **b)** 13 m. - **c)** 16 m. - **d)** 18 m. - **e)** 21 m. de pt godron, les 12 m. de torsades,

a) 11 m. - **b)** 12 m. - **c)** 12 m. - **d)** 13 m. - **e)** 14 m. de pt godron, les 12 m. de torsades,

a) 11 m. - **b)** 12 m. - **c)** 12 m. - **d)** 13 m. - **e)** 14 m. de pt godron,

A a) 44 cm (96 rgs) - **b)** 45 cm (98 rgs) - **c)** 46 cm (100 rgs) - **d)** 47 cm (102 rgs) - **e)** 48 cm (104 rgs) de haut. après les côtes, former l'encol. en rab. les **a) b) c)** 14 m. - **d) e)** 16 m. centr., puis terminer un côté à la fs en rab. côté encol. ts les 2 rgs: 1 x 3 m., 1 x 2 m., 2 x 1 m. et ts les 4 rgs: 2 x 1 m.

A a) 51 cm (112 rgs) - **b)** 52 cm (114 rgs) - **c)** 53 cm (116 rgs) - **d)** 54 cm (118 rgs) - **e)** 55 cm (120 rgs) de haut. après les côtes, former l'épaule en rab. côté emman. ts les 2 rgs:

a) 3 x 5 m.

b) 2 x 5 m. et 1 x 6 m.

c) 2 x 5 m. et 1 x 6 m.

d) 2 x 5 m. et 1 x 6 m.

e) 1 x 5 m. et 2 x 6 m.

Terminer le second côté de l'encol. de la même façon.

MANCHES

Monter **a)** 44 m. - **b)** 48 m. - **c)** 50 m. - **d)** 54 m. - **e)** 56 m., aig. n° 5, tric. en côtes 1/1 pendant 7 cm (14 rgs).

Cont. en pt godron et torsade (voir pts employés et diagramme), aig. n° 6, en plaçant les m. de la façon suivante:

a) 16 m. - **b)** 18 m. - **c)** 19 m. - **d)** 21 m. - **e)** 22 m. de pt godron, les 12 m. de torsades,

a) 16 m. - **b)** 18 m. - **c)** 19 m. - **d)** 21 m. - **e)** 22 m. de pt godron.

Augm. de ch. côté (en pt godron):

a) ts les 20 rgs: 3 x 1 m.

b) ts les 20 rgs: 3 x 1 m.

c) ts les 16 rgs: 4 x 1 m.

d) ts les 16 rgs: 4 x 1 m.

e) ts les 14 rgs: 3 x 1 m. et ts les 12 rgs: 2 x 1 m.

Avez-vous réalisé et compté votre échantillon ?

47

On obtient **a)** 50 m. - **b)** 54 m. - **c)** 58 m. - **d)** 62 m. - **e)** 66 m.

A 35 cm (78 rgs) de haut. après les côtes, former l'arrondi en rab. de ch. côté:

a) ts les 2 rgs: 1 x 3 m., 1 x 2 m., 1 x 1 m., ts les 4 rgs: 5 x 1 m., ts les 2 rgs: 1 x 1 m., 1 x 2 m. et 1 x 3 m.

b) ts les 2 rgs: 1 x 3 m., 1 x 2 m., 3 x 1 m., ts les 4 rgs: 3 x 1 m., ts les 2 rgs: 3 x 1 m., 1 x 2 m. et 1 x 3 m.

c) ts les 2 rgs: 1 x 3 m., 2 x 2 m., 2 x 1 m., ts les 4 rgs: 3 x 1 m., ts les 2 rgs: 2 x 1 m., 2 x 2 m. et 1 x 3 m.

d) ts les 2 rgs: 1 x 3 m., 3 x 2 m., 3 x 1 m., ts les 4 rgs: 2 x 1 m., ts les 2 rgs: 2 x 1 m., 2 x 2 m. et 1 x 3 m.

e) ts les 2 rgs: 2 x 3 m., 2 x 2 m., 2 x 1 m., ts les 4 rgs: 2 x 1 m., ts les 2 rgs: 2 x 1 m., 3 x 2 m. et 1 x 3 m.

A 50 cm (110 rgs) de haut. après les côtes, rab. les 16 m. restantes.

Tric. la seconde manche semblable.

BANDE D'ENCOLURE

Monter **a) b) c)** 84 m. - **d) e)** 88 m., aig. n° 5, tric. en côtes 1/1 pendant 2 cm (4 rgs) puis faire 1 rg endr. sur l'endr. et quelques rgs de jersey d'un autre col. Repasser ces rgs de jersey, il suffira au moment du montage de les détricoter pour retrouver le col. de base.

ASSEMBLAGE

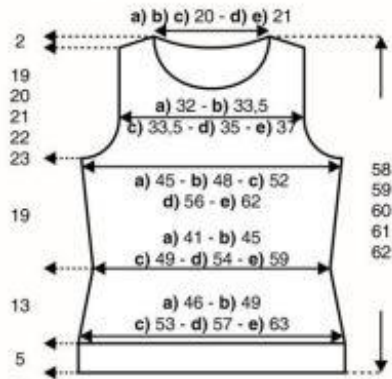
Faire les coutures des épaules, des côtés et des manches.

Monter les manches aux emman.

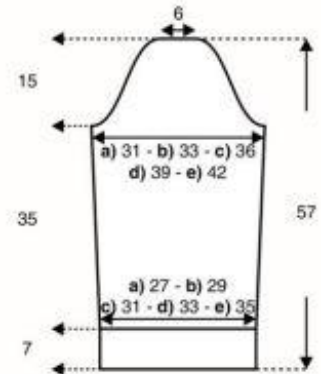
Coudre la bande d'encol. m. par m. à pts arrière sur l'endr. du trav.

Josée

patron dos et devant

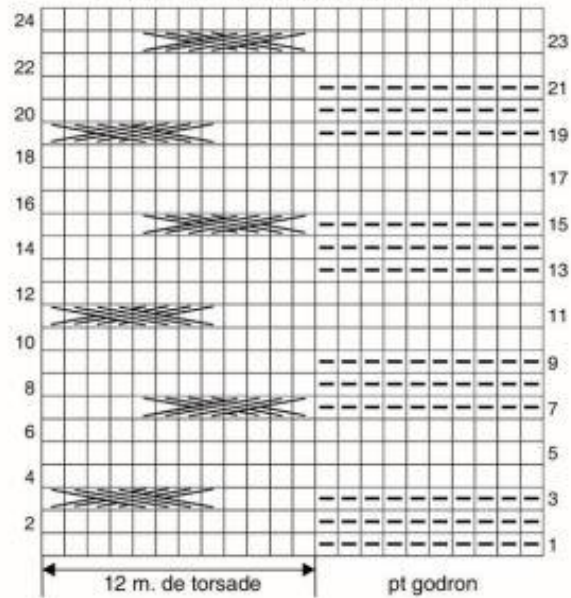


patron manches



Tous les chiffres indiqués correspondent aux mesures du patron (en centimètres) tant en largeur qu'en hauteur. La manche s'allongeant naturellement au porté, elle a été volontairement calculée plus courte.

Diagramme point godron et torsade



Répéter toujours les 24 rgs du diagramme.

□ = m. endr. sur l'endr. ou m. env. sur l'env.

▣ = m. env. sur l'endr. ou m. endr. sur l'env.

▤ = 8 m. croisées vers la gauche à l'endr. (4 et 4): glisser 4 m. sur l'aig. à torsade placée devant, tric. à l'endr. les 4 m. suivantes puis les 4 m. de l'aig. à torsade.

▥ = 8 m. croisées vers la droite à l'endr. (4 et 4): glisser 4 m. sur l'aig. à torsade placée derrière, tric. à l'endr. les 4 m. suivantes puis les 4 m. de l'aig. à torsade.