

Pull col

19 novembre 2022 par [grenouilletricot](#)

Bonjour, je vous propose un pull col très confortable. Même si le temps est clément, porter une laine c'est toujours intéressant. Voilà un pull que l'on porte facilement quel que soit le temps. Personnellement j'apprécie son grand col qui vient bien recouvrir le cou. J'apprécie également la longueur du pull qui vient bien couvrir le dos. C'est un pull qui nous est proposé par [Drops Design](#).



J'apprécie particulièrement les dessins très simples, tout à fait accessibles aux débutantes. Il ne faut jamais hésiter à mélanger les styles différents. Quand on voit le résultat c'est très agréable à l'œil. Des dessins simples qui assurent un beau graphisme, c'est parfait !

Ce pull se tricote avec des aiguilles n°5 pour les côtes, ensuite vous continuez avec des aiguilles n°5,5 pour le reste du pull. Attention c'est un pull à pans ouverts, j'aime beaucoup également. Les pans ouverts vous permettent de glisser les mains dans vos poches tout en gardant le pull posé.

Les explications vous sont données pour les tailles allant du S au XXXL, suivant la taille il vous faudra entre 650 et 1050 g de laine. Ici c'est la Drops Népal, un beau mélange de laine et d'Alpaga. Vous pouvez bien sûr utiliser une autre laine d'une autre marque. La seule chose importante à faire, c'est un échantillon. Il vous permettra de comparer les mesures et le nombre de mailles

avec l'échantillon de Drops. C'est toujours très utile, surtout ce n'est pas du temps perdu.

Personnellement je ferai encore le col plus long, pour encore plus de confort au niveau du cou. par contre vous pouvez le faire un peu plus court si vous le souhaitez.

Comme à son habitude, Drops vous conseille des aiguilles circulaires, Comme à mon habitude, je vous dit que vous pouvez utiliser les aiguilles droites, c'est encore le cas ici. D'autant que le dos, et le devant se font séparément en aller-retour.

C'est un pull très confortable à tricoter mais surtout à porter.

Bonne journée.

[Crédit photo Drops Design](#)

Explications

Taille : S - M - L - XL - XXL - XXXL

Fournitures:

DROPS NEPAL de Garnstudio

650-700-800-850-950-1050 g coloris n° 0206, beige clair

AIGUILLES DOUBLES POINTES ET CIRCULAIRES (40 et 80 cm) DROPS n° 5.5 - ou la taille adéquate pour obtenir un échantillon de 16 m x 20 rangs en jersey = 10 x 10 cm.

AIGUILLES DOUBLES POINTES DROPS n° 5 pour les côtes - ou la taille adéquate pour obtenir un échantillon de 17 m x 22 rangs en jersey = 10 x 10 cm.

POINT MOUSSE (en allers et retours):

Tricoter tous les rangs à l'endroit. 1 côte mousse = 2 rangs end.

POINT MOUSSE (en rond):

1 côte mousse = 2 tours. Tricoter : *1 tour end et 1 tour env*, répéter de *-*.

POINT FANTAISIE:

Voir les diagrammes A.1 à A.4. Les diagrammes montrent tous les rangs du point fantaisie, vus sur l'endroit.

PULL:

Se tricote en allers et retours sur aiguille circulaire en 2 parties + les manches, assemblées entre elles à la fin.

DOS:

Monter 68-76-84-92-100-108 m avec l'aiguille circulaire 5.5 en Nepal. Tricoter 1 rang env sur l'envers, puis tricoter ainsi - sur l'endroit: 8 m POINT MOUSSE – voir ci-dessus, *4 m end, 4 m env*, répéter de *-* jusqu'à ce qu'il reste 12 m et terminer par 4 m end et 8 m point mousse. Continuer en côtes et point mousse ainsi jusqu'à ce que l'ouvrage mesure 6 cm. Tricoter ensuite ainsi sur l'endroit: 8 m point mousse, A.1 sur les 48-56-64-72-80-88 m suivantes, terminer par les 4 premières m de A.1 et 8 m point mousse. PENSER À BIEN CONSERVER LA MÊME TENSION QUE POUR L'ÉCHANTILLON! À 22 cm de hauteur totale, monter 1 m lis au point mousse de chaque côté = 70-78-86-94-102-110 m. Continuer comme avant jusqu'à ce que l'ouvrage mesure 26-26-27-27-28-28 cm. Tricoter 2 côtes mousse sur toutes les mailles. Tricoter ensuite ainsi sur l'endroit: 1 m lis au point mousse, tricoter A.2 sur les 48-48-56-56-64-64 premières m (= 6-6-7-7-8-8 motifs en largeur), 2 m jersey, tricoter A.3 sur les 18-26-26-34-34-42 m suivantes et terminer par 1 m lis au point mousse. À 46-47-48-49-51-52 cm de hauteur totale, tricoter 2 côtes mousse sur les 49-49-57-57-65-65 premières m, tricoter les autres mailles comme avant. Tricoter ensuite ainsi sur l'endroit: 1 m lis au point mousse, A.4 sur les 48-48-65-56-64-64 premières m, 2 m jersey, continuer A.3 sur les 18-26-26-34-34-42 m suivantes et terminer par 1 m lis au point mousse. À 47-48-49-50-51-52 cm de hauteur totale, rabattre 1 m lis de chaque côté (= repères emmanchures) = 68-76-84-92-100-108 m. À 64-66-68-70-72-74 cm de hauteur totale, rabattre les 24-24-26-26-28-28 m centrales pour l'encolure, et, au rang suivant à partir de l'encolure, rabattre 1 m = il reste 21-25-28-32-35-39 m pour chaque épaule. Rabattre quand l'ouvrage mesure 66-68-70-72-74-76 cm.

DEVANT:

Monter et tricoter comme pour le dos jusqu'à ce que l'ouvrage mesure 60-62-63-65-66-68 cm. Glisser maintenant les 18-18-20-20-22-22 m centrales sur un arrêt de mailles pour l'encolure et terminer chaque épaule séparément. Rabattre et diminuer ensuite au début de chaque rang à partir de l'encolure: 1 fois 2 m et 2 fois 1 m = il reste 21-25-28-32-35-39 m pour chaque épaule. Continuer en point fantaisie jusqu'à ce que l'ouvrage mesure 66-68-70-72-74-76 cm, rabattre.

MANCHES:

Se tricotent en rond sur aiguilles doubles pointes, continuer avec la petite aiguille circulaire quand on a suffisamment de mailles. Monter 40-40-48-48-48-48 m avec les aiguilles doubles pointes 5 en Nepal. Tricoter 1 tour end, puis tricoter en côtes 4 m end/4 m env. À 8 cm de hauteur totale, répartir 8-6-12-10-10-8 diminutions = 32-34-36-38-38-40 m. Placer 1 marqueur au début du tour = milieu sous la manche. Continuer avec les aiguilles doubles pointes 5.5 en jersey. Quand l'ouvrage mesure 10-10-10-8-10-8 cm, augmenter 2 m au milieu sous la manche, 14-15-16-16-18-18 fois au total tous les 3-2½-2½-2½-2-2 cm = 60-64-68-70-74-76 m. Rabattre quand l'ouvrage mesure 52-50-49-47-46-44 cm. NOTE! plus court dans les grandes tailles, car les épaules sont plus larges.

ASSEMBLAGE:

Faire la couture des épaules. Faire la couture des côtés jusqu'aux emmanchures, en laissant les 22 cm du bas ouverts = fente côtés. Monter les manches.

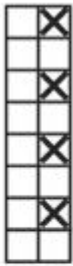
COL:

Se tricote en rond sur aiguille circulaire. Relever environ 76-90 m autour de l'encolure (y compris les m en attente) avec la petite aiguille circulaire 5.5. Tricoter 1 côte au POINT MOUSSE – voir ci-dessus, au 1er tour de la côte mousse, répartir des augmentations pour ajuster à 104-104-112-112-112-120 m. Continuer ensuite en côtes 4 m end/4 m env jusqu'à ce qu'il reste le col mesure 20-20-21-21-22-22 cm, rabattre les mailles comme elles se présentent.

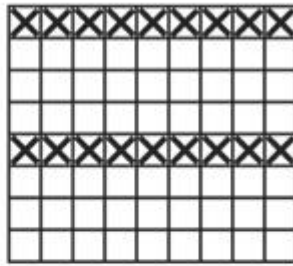
Diagramme

- ☐= 1 m end sur l'endroit, env sur l'envers
- ☒= 1 m env sur l'endroit, end sur l'envers

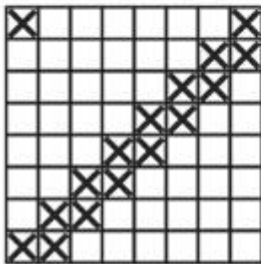
A.3



A.4



A.2



A.1

