

Un tricot mi saison toutes tailles

9 septembre 2022 par [grenouilletricote](#)

Bonjour, je vous propose aujourd'hui un tricot mi saison toutes tailles. Un beau gilet repéré sur le site des [Laines Cheval Blanc](#). C'est un gilet tout doux que vous porterez avec plaisir. Le fil est légèrement duveteux, vous aurez un effet grand confort accentué. C'est tout ce que nous voulons en hiver.



J'aime beaucoup de dessin de tulipe avec les tiges en décalées, c'est une idée simple met vraiment bien en valeur un dessin basique. Mais ici utilisé de belle façon. Le pull se tricote avec des aiguilles n°4 entièrement. Attention les manches sont travaillées sur des aiguilles circulaires en n°4 également. Cela permet de ne pas avoir de couture, mais si comme moi vous êtes définitivement pour les aiguilles droites, vous pouvez. Vous aurez bien sûr une couture à faire. Vous pouvez éventuellement ajouter des mailles lisières, c'est à voir en fonction de la couture que vous souhaitez faire.

Ce pull est large à la base, il est évasé légèrement. Tout comme les manches qui sont larges au niveau du poignet pour rétrécir un peu vers le bras. C'est juste ce qu'il faut pour être très joli.

L'encolure est bateau donc très ouverte. Là c'est une question de goût, étant très frileuse du cou. Cette encolure sera automatiquement refermée un peu, sinon il y a la solution de faire un snood avec le dessin. Je suis fan des tours de cou, ce sera encore une bonne excuse pour en ajouter un nouveau !

Le coloris gris est parfait pour l'hiver. Sachez que vous avez une gamme de 16 couleurs qui sont à votre disposition. Comme il m'arrive souvent de le conseiller, faire un échantillon avant de commencer. Déjà pour vous familiarisez avec le dessin, ensuite et surtout pour comparer le nombre de mailles et de centimètres en fonction des indications de l'échantillon réalisé par Cheval Blanc.

Je vous conseille également d'acheter vos boutons en même temps que la laine, c'est toujours plus facile de corriger les boutonnières.

Une dernière chose, je vous ai mis le lien de téléchargement direct, sachez qu'il m'a fallu 3 jours pour réussir à le télécharger. Alors si vous n'y arrivez pas dès la première fois, c'est normal. Comme à l'habitude vous aurez les explications dans le pdf.

Bonne journée.

[Crédit photo Cheval Blanc](#)

W085 NIVEAU EXPERT	
Modèle en circulaire	
COMPOSITION : Softine (70% Viscose de bambou, 30% Coton) Coloris :058 -Flanelle	les m rabattues au rg retour. Vous aurez : 154 (158) 162 rgs en tout. Faire une boutonnière au : 9ème, 37ème, 65ème, 93ème, 121ème et 149ème rg (8ème, 37ème, 66ème, 95ème, 124ème, 153ème rg) 7ème, 37ème, 67ème, 97ème, 127ème, 157ème rg.
TAILLES: 36 – 38 : 14 pelotes (40 – 44) : 15 pelotes 46 – 50 : 17 pelotes	- Après avoir fait les 106 rgs de la grille, on obtient : 177 (190) 203 m.
FOURNITURES : Aiguilles droites n°4 Aiguilles circulaires n°4 Anneaux marqueurs 6 Boutons	- Former les dessous de manche en tricotant ainsi : Tricoter les m. comme elles se présentent.
ECHANTILLON : Attention ! Contrôlez votre travail. Si vous tricotez trop serré, changez pour des aiguilles plus grosses et si vous tricotez trop lâche, changez pour des aiguilles plus fines. -20 m et 28 rgs tric en JERSEY ENVERS en SOFTINE aig n°4 = 10 cm.	Rg1 : tricoter : 44 (47) 50 m , rabattre 6 m, tricoter : 77 (84) 91 m , rabattre 6 m, tricoter : 44 (47) 50 m.
POINTS EMPLOYÉS : *...* : répéter toujours de *à* si rien ne le contre-indique Point fantaisie : Voir grille Jersey envers : Rg1 : tricoter les m. à l'envers sur l'ENDROIT. Rg2 : tricoter les m. à l'endroit sur l'ENVERS. Répéter ces 2 rgs. Côtes 1/1 : Nombre de m. multiple de 2 + 1 m. Rg1 : (ENDROIT du travail) *1 m. envers, 1 m. endroit* finir par 1 m. envers Rg2 : *1 m. endroit, 1 m. envers* finir par 1 m. endroit Répéter ces 2 rgs. Augmentation intercalaire : Relever le fil entre 2 m. et le tricoter torsé.	Continuer en tricotant une partie à la fois. DEMI-DEVANT GAUCHE : Rg2 : tricoter 44 (47) 50 m. Rg3 : rabattre 2 m et tricoter 42 (45) 48 m. Rg4 : tricoter 42 (45) 48 m. Rg5 : tricoter 2 m, 2 m ensemble à l'envers, 38 (41) 44 m. Rg6 : tricoter 41 (44) 47 m. Rg7 : tricoter 2 m, 2 m ensemble à l'envers: 37 (40) 43 m. Rg8 : tricoter 40 (43) 46 m. Laisser en attente. Couper le fil.
EXPLICATIONS : DEMI-DEVANTS et DOS : - Monter aux aig n°4 : 237(255) 273 m. Tricoter en suivant la grille. - Pour les boutonnières, vous ferez 6 boutonnières en rabattant 2 m à 5 m du bord. Vous remontrerez	DOS : Rg2 : tricoter 77 (84) 91 m. Rg3 : rabattre 2 m et tricoter 75 (82) 89 m. Rg4 : rabattre 2 m et tricoter 73 (80) 87 m. Rg5 : tricoter 2 m, 2 m ensemble à l'envers, 65 (72) 79 m , 2 m ensemble à l'envers, tricoter 2 m. Rg6 : tricoter 71(78) 85 m. Rg7 : tricoter 2 m, 2 m ensemble à l'envers, 63 (70) 77 m , 2 m ensemble à l'envers, tricoter 2 m. Rg8 : tricoter 69 (76) 83 m. Laisser en attente. Couper le fil. DEMI-DEVANT DROIT : Rg2 : tricoter 44 (47) 50 m. Rg3 : tricoter 44 (47) 50 m. Rg4 : rabattre 2 m et tricoter 42 (45) 48 m. Rg5 : tricoter 38 (41) 44 m , 2 m ensemble à l'envers,

tricoter 2 m.

Rg6 : tricoter **41 (44) 47 m.**

Rg7 : tricoter **37 (40) 43 m.**, 2 m ensemble à l'envers, tricoter 2 m.

Rg8 : tricoter : **40 (43) 46 m.**

Laisser en attente sans couper le fil.

MANCHES :

- Monter aux aig circulaires n°4 : **108 (126) 144 m.** Marquer la 1ère m.

Tricoter en suivant la grille pendant **132 (126) 120 rgs.**

Puis, former les dessous de manche en tricotant ainsi :

Attention ! commencer le tour 3 m avant la m. marquée. Vous allez travailler en aller-retour en jersey envers sur l'ENDROIT.

Rg1 : (endroit du travail) rabattre 6 m, tricoter **54 (64) 74 m.**

Rg2 : tricoter **54 (64) 74 m.**

Rg3 : rabattre 2 m, tricoter **52 (62) 72 m.**

Rg4 : rabattre 2 m, tricoter **50 (60) 70 m.**

Rg5 : tricoter 2 m, 2 m ensemble à l'envers, tricoter **42 (52) 62 m.**, 2 m ensemble à l'envers, 2 m.

Rg6 : tricoter **48 (58) 68 m.**

Rg7 : tricoter 2 m, 2 m ensemble à l'envers, tricoter **40 (50) 60 m.**, 2 m ensemble à l'envers, 2 m.

Rg8 : tricoter **46 (56) 66 m.**

Laisser en attente et faire une seconde manche semblable.

EMPIECEMENT :

Vous allez maintenant reprendre toutes les parties ensemble ainsi : **40 (43) 46 m** d'un premier demi-devant, **46 (56) 66 m** d'une première manche, **69 (76) 83 m** du dos, **46 (56) 66 m** d'une seconde manche et **40 (43) 46 m** d'un second demi-devant. On obtient : **241 (274) 307 m** en tout.

Pour la taille 36-38:

Rg1 : 10 m de côtes, 2 m ensemble à l'envers, 219 m, 10 m de côtes. On obtient 240 m.

Rg3 : 10 m de côtes, *20 m, 2 m ensemble à l'envers* répéter de *à* 10 fois, 10 m de côtes. On obtient 230 m.

Rg5 : 10 m de côtes, *2 m ensemble à l'envers, 19 m* répéter de *à* 10 fois, 10 m de côtes. On obtient 220 m.

Rg9 : 10 m de côtes, *18 m, 2 m ensemble à l'envers*

répéter de *à* 10 fois, 10 m. de côtes. On obtient 210 m.

Rg13 : 10 m de côtes, *2 m ensemble à l'envers, 17 m* répéter de *à* 10 fois, 10 m de côtes. On obtient 200 m.

Rg17 : 10 m de côtes, *16 m, 2 m. ensemble à l'envers* répéter de *à* 10 fois, 10m de côtes. On obtient 190 m.

Rg21 : 10 m de côtes, *2 m ensemble à l'envers, 15 m.* répéter de *à* 10 fois, 10 m de côtes. On obtient 180 m.

Rg25 : 10 m de côtes, *14 m. 2 m ensemble à l'envers* répéter de *à* 10 fois, 10 m de côtes. On obtient 170 m.

Rg29 : 10 m de côtes, *2 m ensemble à l'envers, 13 m* répéter de *à* 10 fois, 10 m de côtes. On obtient 160 m.

Rg31 : 10 m de côtes, *12 m, 2 m. ensemble à l'envers* répéter de *à* 10 fois, 10 m de côtes. On obtient 150 m.

Rg33 : 10 m de côtes, *2 m ensemble à l'envers, 11 m* répéter de *à* 10 fois, 10 m de côtes. On obtient 140 m.

Pour la taille 40-44:

Rg1 : 10 m de côtes, *2 m ensemble à l'envers, 61m.* répéter de *à* 2 fois, *2 m ensemble à l'envers, 62 m.* répéter de *à* 2 fois, 10 m de côtes. On obtient 270 m.

Rg3 : 10 m de côtes, *23 m, 2 m ensemble à l'envers* répéter de *à* 10 fois, 10 m de côtes. On obtient 260 m.

Rg9 : 10 m de côtes, *2 m ensemble à l'envers, 22 m.* répéter de *à* 10 fois, 10 m de côtes. On obtient 250 m.

Rg15 : 10 m de côtes, *21m, 2 m ensemble à l'envers* répéter de *à* 10 fois, 10 m de côtes. On obtient 240 m.

Rg21 : 10 m de côtes, *2 m ensemble à l'envers, 19 m* répéter de *à* 10 fois, 10 m de côtes. On obtient 220m.

Rg27 : 10 m de côtes, *17 m, 2 m ensemble à l'envers* répéter de *à* 10 fois, 10 m. de côtes. On obtient 200 m.

Rg31 : 10 m de côtes, *15m, 2 m ensemble à l'envers, 6 m* répéter de *à* 10 fois, 10 m de côtes. On obtient 180 m.

Rg35 : 10 m de côtes, *13 m, 2 m ensemble à l'envers* répéter de *à* 10 fois, 10 m de côtes. On obtient 160 m.

Rg37 : 10 m de côtes, *2 m ensemble à l'envers, 11 m* répéter de *à* 10 fois, 10 m de côtes. On obtient 140 m.

Pour la taille 44-48 :

Rg1 : 10 m de côtes, * 2 m ensemble à l'envers, 39 m* répéter de *à* 7 fois, 10 m de côtes. On obtient 300 m.

Rg5 : 10 m de côtes, *26 m, 2 m ensemble à l'envers* répéter de *à* 10 fois, 10 m de côtes. On obtient 290 m.

Rg9 : 10 m de côtes, *2 m ensemble à l'envers, 25 m. * répéter de *à* 10 fois, 10 m de côtes. On obtient 280 m.

Rg13 : 10 m de côtes, *24 m, 2 m ensemble à l'envers* répéter de *à* 10 fois, 10 m de côtes. On obtient 270 m.

Rg17 : 10 m de côtes, *2 m ensemble à l'envers, 23 m. * répéter de *à* 10 fois, 10 m. de côtes. On obtient 260 m.

Rg21 : 10 m de côtes, *22 m, 2 m ensemble à l'envers* répéter de *à* 10 fois, 10 m de côtes. On obtient 250 m.

Rg25 : 10 m de côtes, *2 m ensemble à l'envers, 21m* répéter de *à* 10 fois, 10 m de côtes. On obtient 240 m.

Rg29 : 10 m de côtes, *20 m, 2 m ensemble à l'envers* répéter de *à* 10 fois, 10 m de côtes. On obtient 230 m.

Rg33 : 10 m de côtes, *2 m ensemble à l'envers, 17

m* répéter de *à* 10 fois, 10 m de côtes. On obtient 200 m.

Rg37 : 10 m de côtes, *15 m, 2 m ensemble à l'envers* répéter de *à* 10 fois, 10 m de côtes. On obtient 180 m.

Rg39 : 10 m de côtes, *2 m ensemble à l'envers, 13 m* répéter de *à* 10 fois, 10 m de côtes. On obtient 160 m.

Rg41 : 10 m de côtes, *11 m, 2 m ensemble à l'envers* répéter de *à* 10 fois, 10 m de côtes. On obtient 140 m.

Pour toutes les tailles :

- Vous avez 140 m.

Faire sur l'envers 1 rg ainsi : 10 m de côtes, jersey envers sur l'ENVERS en faisant une augmentation intercalaire 10 m de côtes. On obtient 141 m.

- Faire 6 rgs de côtes 1/1 et rabattre soûplement.

FINITIONS :

- Fermer les dessous de manches et coudre les boutons face aux boutonnières.

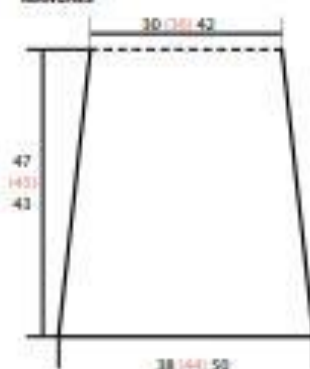
- Rentrer les fils.

DEMI-DEVANT et DOS



Hauteur d'épaules : 14 cm (16-18) 20 cm

MANCHES



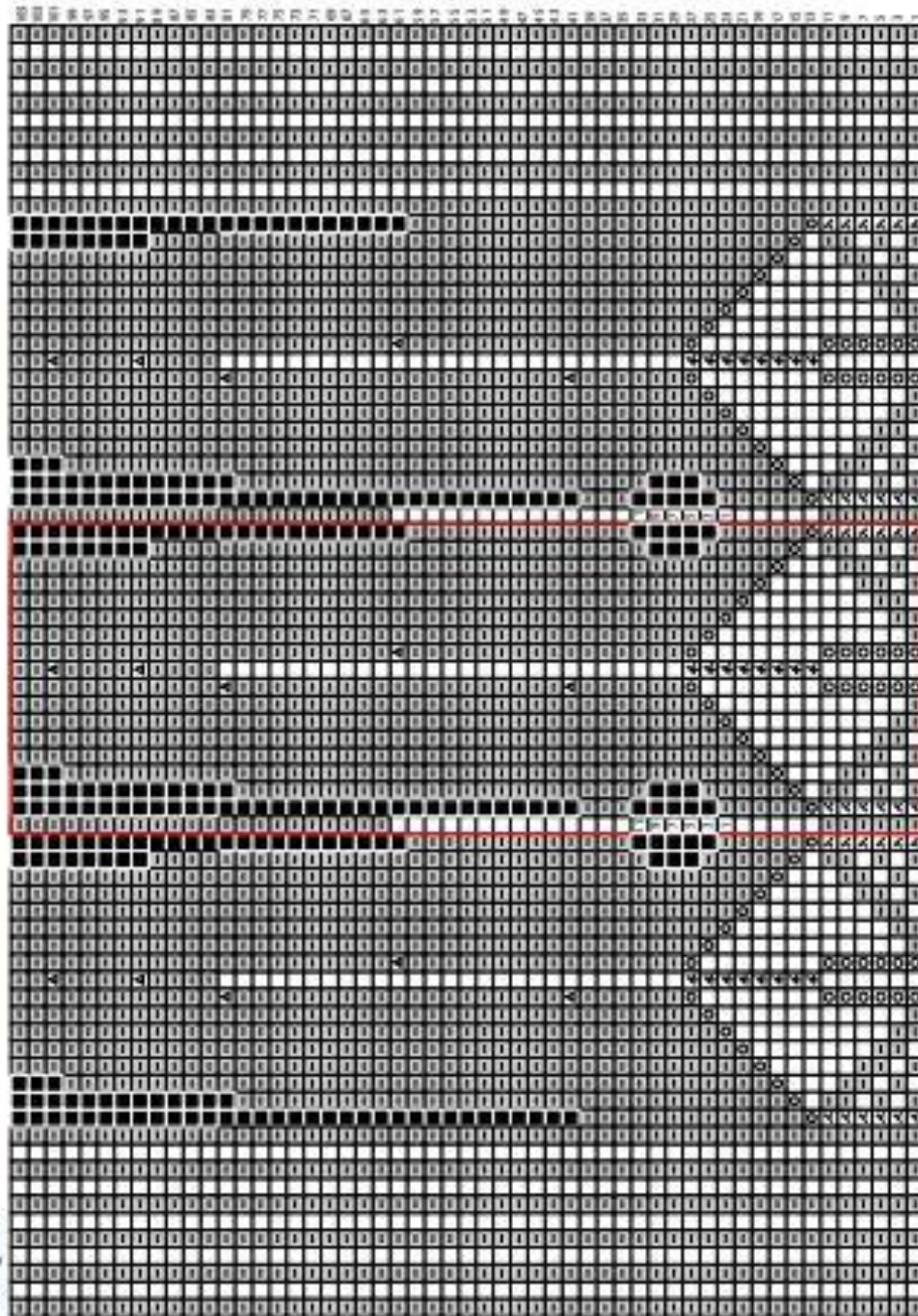
Légende :

- m endroit sur l'ENDROIT, m envers sur l'ENVERS
- m envers sur l'ENDROIT
- jeté tricoté à l'envers sur l'ENVERS ou endroit sur l'ENDROIT
- jeté tricoté à l'endroit sur l'ENVERS ou envers sur l'ENDROIT
- m qui n'existe pas

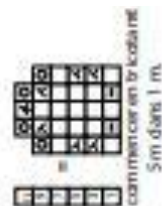
- 2 m ensemble à l'endroit sur l'ENDROIT
- 1 surjet simple
- 3 m ensemble en surjet (glisser 2 m ensemble comme pour les tricotés à l'endroit, tricoter la m suivante à l'endroit, rabattre les m glissées sur la m tricotée)
- 2 m ensemble à l'envers sur l'ENDROIT

GRILLE DEMI-DEVANTS et DOS

Au rg retour (les rgs pairs) sur l'ENVERS du travail, tricoter les m. comme elles se prsentent et les jets, comme indiqus sur la grille.

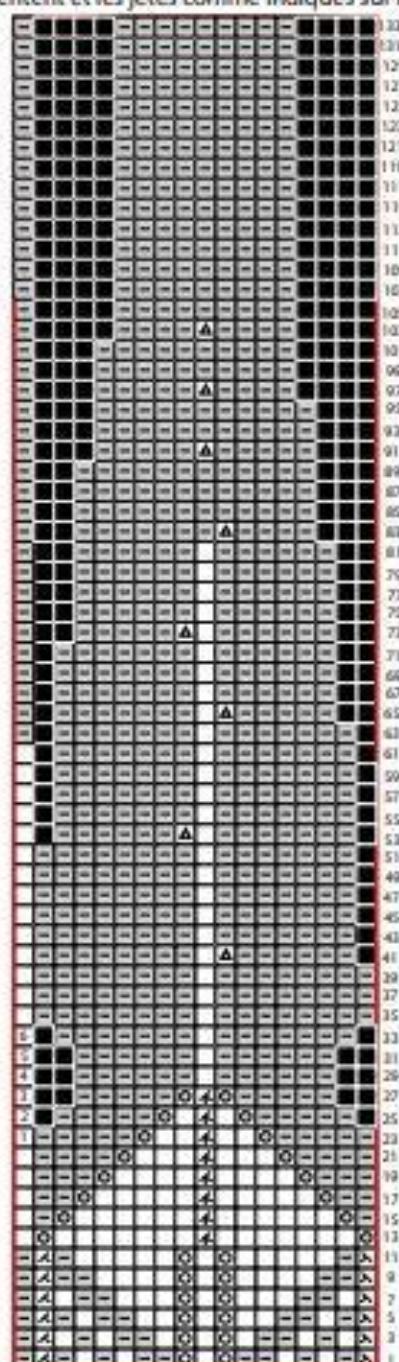


Ricoler le motif du cadre rouge 10 (11) 12 fois



GRILLE MANCHE

Au rg pairs, tricoter les m. comme elles se présentent et les jetés comme indiqués sur la grille.



Répéter le motif du cadre rouge 6 (7) 8 fois