

# Pull élégant

23 septembre 2022 par [grenouilletricot](#)

Bonjour, je vous propose un tricot d'hiver avec ce pull élégant. Un air Irlandais qui reflète parfaitement les pulls très confortables que l'on ne veut plus quitter. Un pull réalisé avec le [point de blé](#) et les incontournables torsades. Un pull ample à souhait que vous porterez à même la peau ou sur un chemisier. Personnellement j'adore ce genre de pull pour l'hiver, c'est toujours d'un grand confort.

Ce pull nous est proposé par [Pingouin](#), un pull qui demande un peu de dextérité dans les torsades. Car ici, vous avez 2 torsades différentes. C'est un exercice de style à la fois dans les torsions. Mais également dans le quinconce avec le comptage des rangs. C'est à ce moment-là qu'il faut être vigilantes et surtout noter le numéro du rang sur lequel on s'arrête pour faire autre chose.



Mais en même temps c'est l'occasion d'apprendre cette technique qui devient vite addictive, croyez-moi. C'est un régal de travailler les torsades surtout quand on voit le résultat. Les torsades se font sur 8 rangs, alors pour vous repérer si vous êtes un peu perdue dans vos rangs, n'hésitez pas à utiliser des marques mailles que vous posez à chaque nouveau dessin. C'est simple, facile et surtout très pratique. C'est une technique que j'utilise souvent et dont je ne veux plus me passer.

Les explications vous sont données pour les tailles allant du 34 au 52. Il vous faut pour toutes les tailles 2 pelotes du fil conseillé par Pingouin. Je précise que chaque pelote fait 400 g.

La forme est très simple, surtout au niveau des emmanchures, puisqu'elles sont droites. Même chose pour les manches qui sont finies droites. C'est simple et efficace.

Avant de commencer, je vous conseille de bien reprendre vos mesures, pour les adapter si éventuellement vous souhaitez l'avoir un peu plus juste au corps. Il vous suffira de changer la taille et de prendre les explications qui correspondent.

Bonne journée.

[Crédit photo Pingouin](#)

## Explications :

a) 34/36 - b) 38/40 - c) 42/44 - d) 46/48 - e) 50/52

Qualité «Pingo Infini»

a) 2 - b) 2 - c) 2 - d) 2 - e) 2 pelotes coloris BEIGE

Composition: 100% Acrylique

Aig. n° 3,5 et n° 4

Aig. à torsade

### POINTS EMPLOYÉS

#### Côtes 1/1

**Pt fantaisie: voir diagramme**

**Pt de blé:** sur un nombre de m. impair:

**1er rg:** \*1 m.endr., 1 m. env., répéter de \*à\*, terminer par 1 m. endr.

**2e et 4e rgs:** tric. les m. comme elles se présentent

**3e rg:** \*1 m. env., 1 m. endr., répéter de \*à\*, terminer par 1 m. env.

Répéter toujours ces 4 rgs

### ÉCHANTILLON

11 cm de pt fantaisie, aig. n° 4 = 32 m. .

10 cm de pt de blé, aig. n° 4 = 18 m.

10 cm sur l'ens. des pts = 29 rgs

### DOS

Monter a) 108 m. - b) 112 m. - c) 120 m. - d) 126 m. - e) 138 m. aig. n° 3,5, tric. en côtes 1/1 pendant 4 cm.

Cont. aig. n° 4 en pt fantaisie (voir diagramme) et pt de blé (voir pts employés), en répartissant 13 augm. sur le 1er rg et en plaçant les m. de la façon suivante:

a) 11 - b) 13 - c) 17 - d) 19 - e) 25 m. de pt de blé, les 32 m. de pt fantaisie, a) 11 - b) 13 - c) 17 - d) 19 - e) 25 m. de pt de blé

On a a) 121 - b) 125 m. - c) 133 m. - d) 139 m. - e) 151 m.

A 23 cm de haut. après les côtes, marquer les m. lis. d'un fil de couleur pour repérer les emman. et cont. droit.

A a) 44 cm - b) 45 cm - c) 46 cm - d) 47 cm - e) 48 cm de haut. après les côtes, former les épaules en rab. de ch. côté:

a) 1 x 5 m. et ts les 2 rgs: 5 x 5 m. et 1 x 6 m.

b) 1 x 5 m. et ts les 2 rgs: 3 x 5 m. et 3 x 6 m.

c) 1 x 6 m. et ts les 2 rgs: 6 x 6 m.

d) 1 x 6 m. et ts les 2 rgs: 4 x 6 m. et 2 x 7 m.

e) 1 x 7 m. et ts les 2 rgs: 5 x 7 m. et 1 x 8 m.

**Entretemps,** à a) 46 cm - b) 47 cm - c) 48 cm - d) 49 cm - e) 50 cm de haut. tot., former l'encol. en rab. les a) b) c) 17 m. - d) e) 19 m. centr. puis terminer 1 côté à la fs. en rab. côté encol. ts les 2 rgs: 2 x 8 m.

Expert 101-121-135

en répartissant 13 augm. sur le 1er rg et en plaçant les m. de la façon suivante: a) 11 - b) 13 - c) 17 - d) 19 - e) 25 m. de pt de blé, les 32 m. de pt fantaisie, a) 11 - b) 13 - c) 17 - d) 19 - e) 25 m. de pt de blé

On a a) 121 - b) 125 m. - c) 133 m. - d) 139 m. - e) 151 m.

A 23 cm de haut. après les côtes, marquer les m. lis. d'un fil de couleur pour repérer les emman. et cont. droit.

A a) 41 cm - b) 42 cm - c) 43 cm - d) 44 cm - e) 45 cm de haut. après les côtes, former l'encol. en rab. les a) b) c) 19 m. - d) e) 21 m. centr. puis terminer 1 côté à la fs. en rab. côté encol.: ts les 2 rgs: 1 x 4 m., 2 x 3 m., 1 x 2 m. et 3 x 1 m.

A a) 44 cm - b) 45 cm - c) 46 cm - d) 47 cm - e) 48 cm de haut. après les côtes, former l'épaule en rab. côté emman.:

a) 1 x 5 m. et ts les 2 rgs: 5 x 5 m. et 1 x 6 m.

b) 1 x 5 m. et ts les 2 rgs: 3 x 5 m. et 3 x 6 m.

c) 1 x 6 m. et ts les 2 rgs: 6 x 6 m.

d) 1 x 6 m. et ts les 2 rgs: 4 x 6 m. et 2 x 7 m.

e) 1 x 7 m. et ts les 2 rgs: 5 x 7 m. et 1 x 8 m.

### MANCHES

Monter a) 56 m. - b) 60 m. - c) 64 m. - d) 66 m. - e) 70 m. aig. n° 3,5, tric. en côtes 1/1 pendant 4 cm.

Cont. aig. n° 4 en pt fantaisie (voir diagramme) et pt de blé (voir pts employés), en répartissant 8 augm. sur le 1er rg et en plaçant les m. de la façon suivante:

a) 16 - b) 18 - c) 20 - d) 21 - e) 23 m. de pt de blé, les 32 m. de pt fantaisie, et a) 16 - b) 18 - c) 20 - d) 21 - e) 23 m. de pt de blé

On a a) 64 m. - b) 68 m. - c) 72 m. - d) 74 m. - e) 78 m.

Augm. de ch. côté en reconstituant le pt de blé au fur et à mesure des augm.:

a) ts les 10 rgs: 10 x 1 m. et ts les 8 rgs: 2 x 1 m.

b) ts les 10 rgs: 9 x 1 m. et ts les 8 rgs: 3 x 1 m.

c) ts les 10 rgs: 8 x 1 m. et ts les 8 rgs: 4 x 1 m.

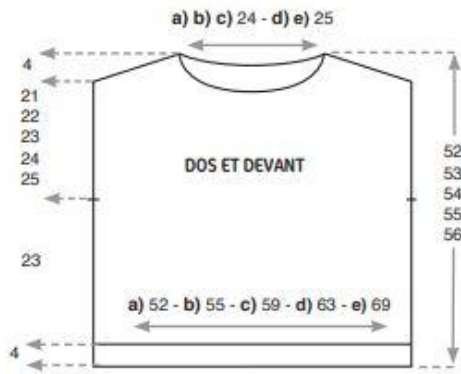
d) ts les 10 rgs: 7 x 1 m. et ts les 8 rgs: 5 x 1 m.

e) ts les 10 rgs: 4 x 1 m. et ts les 8 rgs: 8 x 1 m.

On a a) 88 m. - b) 92 m. - c) 96 m. - d) 98 m. - e) 102 m.

A a) 43 cm - b) 42,5 cm - c) 41,5 cm - d) 40,5 cm - e) 38,5 cm de haut. après les côtes, rab. ttes les m.

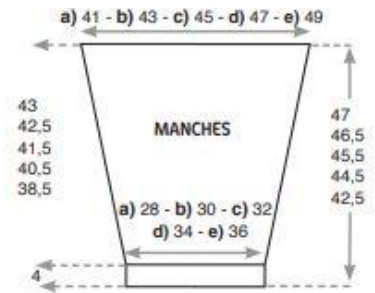
Tricoter la seconde manche semblable



#### DEVANT

Monter **a)** 108 m. - **b)** 112 m. - **c)** 120 m. - **d)** 126 m. - **e)** 138 m. aig. n° 3,5, tric. en côtes 1/1 pendant 4 cm.

Cont. aig. n° 4 en pt fantaisie (voir diagramme) et pt de blé (voir pts employés),



#### BANDE D'ENCOLURE

Monter **a) b) c)** 110 m. - **d) e)** 114 m., aig. n° 3,5, tric. en côtes 1/1 pendant 3 cm puis faire 1 endr. sur l'endr. et quelques rgs de jersey d'un autre col.

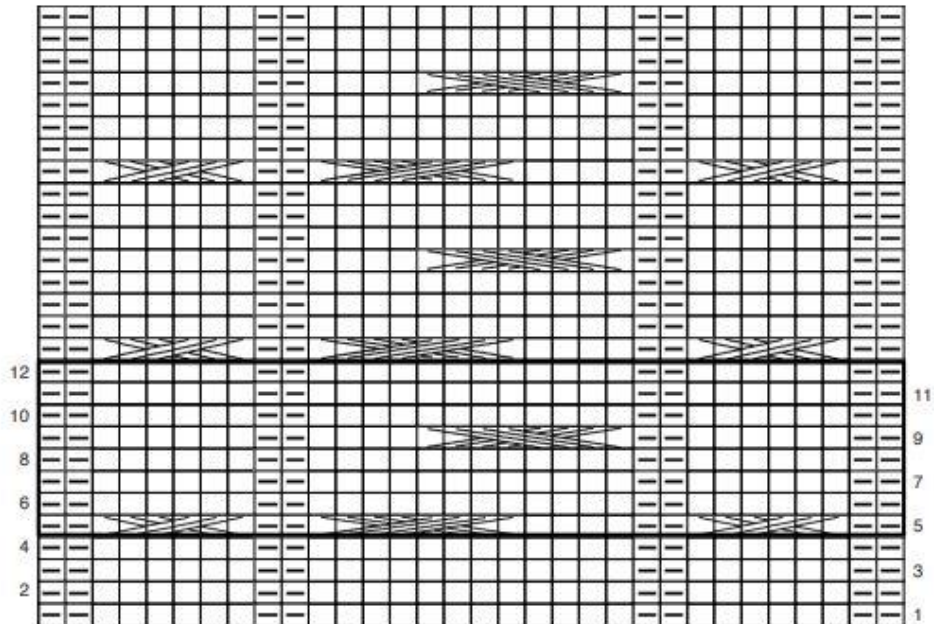
#### ASSEMBLAGE

Faire les coutures des épaules.

Monter les manches au corps entre les m. marquées.

Faire les coutures du dessous des manches.

Coudre la bande d'encolure m. par m. à pts arrière sur l'endr. du trav.



32 m.

Tric. du 1er au 4e rg puis répéter toujours du 5e au 12e rg



= m. endr. sur l'endr. ou m. env. sur l'env.



= m. env. sur l'endr. ou m. endr. sur l'env.



= 6 m. croisées vers la droite à l'endr. (3 et 2): glisser 3 m. sur une aig. à torsade placée derrière, tric. à l'endr. les 3 m. suivantes, puis les 3 m. de l'aig. à torsade.



= 8 m. croisées vers la droite à l'endr. (4 et 4): glisser 4 m. sur une aig. à torsade placée derrière, tric. à l'endr. les 4 m. suivantes, puis les 4 m. de l'aig. à torsade.



= 8 m. croisées vers la gauche à l'endr. (4 et 4): glisser 4 m. sur une aig. à torsade placée devant, tric. à l'endr. les 4 m. suivantes, puis les 4 m. de l'aig. à torsade.