

Manteau de mode hiver femme

29 septembre 2022 par [grenouilletricote](#)

Bonjour, je vous propose un manteau de mode hiver femme. Souvent délaissé au profit du tissu, un manteau tricoté main est très chaud et confortable. A faire en différentes longueurs, c'est toujours une veste agréable à porter. D'autant que vous la tricotez avec une laine assez grosse, pour encore plus de confort et de chaleur. Comme ce beau modèle proposé par [Bergère de France](#). C'est un manteau très agréable à faire mais surtout à porter, d'autant qu'il se travaille avec une laine assez épaisse pour des aiguilles n°6.



Le point est texturé avec un très beau relief réalisé à partir de mailles glissées à la fois sur la droite et sur la gauche. Un jeu très simple qui demande simplement une aiguille auxiliaire. C'est simple et efficace même pour les débutantes au tricot, c'est un excellent exercice de style. Ce manteau n'est pas fait entièrement avec ce point relief, car vous avez également une partie jersey.

Cette partie jersey vous permet de choisir la longueur que vous souhaitez avoir. Il faut quand même quelques pelotes de laines, à savoir entre 25 et 31 pelotes. Suivant la longueur que vous souhaitez faire bien entendu.

Les explications vous sont proposées pour les tailles allant du 1 - 2 - 3 et 4. Cela correspond aux tailles 36/38, 40/42, 44/46 et enfin 48/50. Ce manteau à des poches, c'est à la fois très pratique mais attention nous avons toujours tendance à y mettre tout un tas de chose.

Ce modèle se ferme grâce à des boutonnieres, je vous conseille d'acheter vos boutons en même temps que votre laine. C'est toujours plus simple d'ajuster la taille de vos boutonnieres immédiatement. Le col se travaille séparément pour être ensuite bord à bord. Vous pouvez éventuellement le tricoter avec un fil "à poil" pour une imitation fausse fourrure, pourquoi pas.

Il vous restera à faire une ceinture si vous le souhaitez, elle va cintrer votre taille.

Bonne journée.

[Crédit photo Bergère de France](#)



BERGERE de France



538 **

MANTEAU COL CHALE

Tailles 1-2-3-4

Fournitures

Qual. CELTIC,
Granit = 23-25-28-31 pel.,
aig. n° 5,5 et 6,5,
1 aig. aux.,
6 boutons.

Points employés

COTES 2/2 ET COTES 1/1, aig. n° 5,5.
JERSEY ENDR., aig. n° 6,5.

LOSANGES, aig. n° 6,5. Sur un n. de m. div. par 6 + 2.

1er rg (endr. du trav.) : * 2 m. endr., 1 m. glis. croisée à droite sur 1 m. endr. (= glis. la 1ère m. de l'aig. gauche sur l'aig. aux. derrière le trav., glis. la m. suiv. sur l'aig. droite en la prenant à l'env., tric. la m. de l'aig. aux. à l'endr.), 1 m. glis. croisée à gauche sur 1 m. endr. (= glis. la m. suiv. sur l'aig. aux. devant le trav., tric. la m. suiv. endr., puis glis. la m. de l'aig. aux. sur l'aig. droite en la prenant à l'env.) *, répéter de * à *, term. par 2 m. endr.

2ème rg et ts les rgs pairs : env.

3ème rg : 1 m. endr., * 1 m. glis. croisée à droite sur 1 m. endr., 2 m. endr., 1 m. glis. croisée à gauche sur 1 m. endr. *, répéter de * à *, term. par 1 m. endr.

5ème rg : 1 m. endr., * 1 m. glis. croisée à gauche sur 1 m. endr., 2 m. endr., 1 m. glis. croisée à droite sur 1 m. endr. *, répéter de * à *, term. par 1 m. endr.

7ème rg : * 2 m. endr., 1 m. glis. croisée à gauche sur 1 m. endr., 1 m. glis. croisée à droite sur 1 m. endr. *, répéter de * à *, term. par 2 m. endr. 9ème : repr. au 1er rg.

Echantillons

Un carré de 10 cm jersey endr. = 12 m. et 16 rgs.

Un carré de 10 cm losanges = 16 m. et 20 rgs.

Important : Tric. avec des aig. plus fines si vous obtenez moins de m. et de rgs que sur ces échantillons. Tric. avec des aig. plus grosses dans le cas contraire.

Réalisation

DOS : Monter 62-66-72-76 m. aig. n° 5,5. Tric. 5 cm (10 rgs) côtes 2/2. Cont. jersey endr. aig. n° 6,5.

Emmanchures : A 78-80-81-83 cm (126-130-132-136 rgs) de haut. tot., rab. de ch. côté ts les 2 rgs :

T. 1 et T. 2 : 1 fs 3 m., 1 fs 2 m., 3 fs 1 m.

T. 3 et T. 4 : 1 fs 3 m., 2 fs 2 m., 2 fs 1 m.

Il reste 46-50-54-58 m.

Epaules et encolure : A 19-20-22-23 cm. de haut d'emmanchures (156-162-168-174 rgs de haut. tot.), rab. de ch. côté ts les 2 rgs :

T. 1 : 2 fs 5 m., 1 fs 4 m.

T. 2 : 3 fs 5 m.

T. 3 : 2 fs 6 m., 1 fs 5 m.

T. 4 : 3 fs 6 m.

Simultanément, rab. les 10-12-12-14 m. centrales, puis de ch. côté ts les 2 rgs 2 fs 2 m.

DEVANT DROIT : Monter 30-32-34-36 m. aig. n° 5,5. Tric. 5 cm (10 rgs) côtes 2/2. Cont. jersey endr. aig. n° 6,5.

A 47-48-49-50 cm (76-78-80-82 rgs) de haut. tot., cont. losanges en répat. 8-9-10-11 augm. au 1er rg.

On obtient 38-41-44-47 m.

Emmanchure et encolure : A la même haut. qu'au dos (138-142-144-148 rgs de haut. tot.), rab. à gauche ts les 2 rgs :

T. 1 : 1 fs 3 m., 2 fs 2 m., 3 fs 1 m.

T. 2 : 1 fs 3 m., 2 fs 2 m., 4 fs 1 m.

T. 3 : 1 fs 3 m., 3 fs 2 m., 3 fs 1 m.

T. 4 : 1 fs 3 m., 3 fs 2 m., 4 fs 1 m.

Simultanément dim. à droite à 1 m. du bord (= tric. 1 m. endr., 2 m. ens. endr.) :

T. 1 : 9 fs 1 m. ts les 4 rgs.

T. 2 : 10 fs 1 m. ts les 4 rgs.

T. 3 et T. 4 : 11 fs 1 m. ts les 4 rgs.

Epaules : A la même haut. qu'au dos (176-182-188-194 rgs de haut. tot.), rab. à gauche ts les 2 rgs :

T. 1 : 2 fs 6 m., 1 fs 7 m.

T. 2 : 2 fs 7 m., 1 fs 6 m.

T. 3 : 3 fs 7 m.

T. 4 : 2 fs 8 m., 1 fs 7 m.

DEVANT GAUCHE : Tric. en sens inverse.

MANCHES : Monter 30-32-34-36 m. aig. n° 5,5. Tric. 5 cm (10 rgs) côtes 2/2.

Cont. aig. n° 6,5 2 rgs jersey endr., puis losanges en répat. 10 augm. au 1er rg en commençant par :

T. 1 et T. 4 : 3 m. endr. au lieu de 2.

T. 2 : 1 m. endr. au lieu de 2.

T. 3 : l'explication.

On obtient 40-42-44-46 m.

Dès le 7ème rg après les côtes 2/2, augm. de ch. côté :

T. 1 : 8 fs 1 m. ts les 8 rgs.

T. 2 : 7 fs 1 m. ts les 8 rgs, 2 fs 1 m. ts les 6 rgs.

T. 3 : 4 fs 1 m. ts les 8 rgs, 6 fs 1 m. ts les 6 rgs.

T. 4 : 11 fs 1 m. ts les 6 rgs.

BERGERE
de France

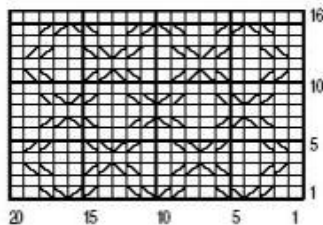
On obtient 56-60-64-68 m. A 40-41-41-41 cm (80-82-82-82 rgs) de haut. tot., rab. de ch. côté ts les 2 rgs :
T. 1 : 1 fs 3 m., 1 fs 2 m., 9 fs 1 m., 2 fs 2 m., 1 fs 3 m.
T. 2 : 1 fs 3 m., 2 fs 2 m., 9 fs 1 m., 2 fs 2 m., 1 fs 3 m.
T. 3 : 1 fs 3 m., 2 fs 2 m., 9 fs 1 m., 3 fs 2 m., 1 fs 3 m.
T. 4 : 1 fs 3 m., 3 fs 2 m., 9 fs 1 m., 3 fs 2 m., 1 fs 3 m.
 Rab. les 14 m. rest. en 1 fs.

POCHE (2) : Monter 26 m. aig. n° 5,5. Tric. 5 cm (10 rgs) côtes 2/2. Cont. losanges aig. n° 6,5 pendant 12 cm (24 rgs), laisser en attente.
BORDURE DES DEVANTS : Monter 94-98-102-106 m. aig. n° 5,5. Tric. 5 cm (10 rgs) côtes 2/2, laisser en attente mais pour le devant droit à mi-haut., ouvrir 5 boutonnières de 2 m., la 1ère à 30 m. du bas, les autres espacées de 13-14-15-16 m.
COL : Monter 10 m. aig. n° 5,5. Tric. côtes 2/2 en augm. à droite ts les 2 rgs * 1 fs 2 m., 2 fs 1 m., augm. 6 fs de * à *, tric. progressivement les m. augm. côtes 2/2. Cont. droit sur les 34 m. obtenues pendant 33-36-39-42 cm (66-72-78-84

rgs) puis rab. à droite ts les 2 rgs * 2 fs 1 m., 1 fs 2 m. *, rab. 6 fs de * à *, puis les 10 m. rest. en 1 fs.
FINITIONS : Faire les coutures. Poser le bas des poches au point de mailles à 26-27-28-29 cm de haut. tot. et à 6-6-7-7 m. du bord milieu devant, coudre les côtés. Poser au point de mailles les bordures le long de la partie droite des devants puis coudre le col au bord de l'encolure, coudre les 10 m. le long du petit côté de la bordure. Coudre 5 boutons sur la bordure du devant gauche, puis un bouton au bord de l'encolure à environ 10 cm du précédent. Broder une bride boutonnière en regard au bord du col.

CEINTURE : Monter 11 m. aig. n° 5,5. Tric. 130-138-146-154 cm (260-276-292-308 rgs) côtes 1/1. Rab. les m. en 1 fs.

LOSANGES



- = 1 m. jersey endroit
- ▤ = 1 m. glissée croisée à droite sur 1 m. endroit
- ▥ = 1 m. glissée croisée à gauche sur 1 m. endroit

