

# Un gilet exclusif

02 septembre 2022 par [grenouilletricote](#)

Bonjour, je vous propose de tricoter un gilet exclusif, superbe ! D'autant qu'il se tricote avec une grosse laine, alors inutile de vous dire que le travail avance vite. Un beau modèle trouvé sur le site de [Katia](#). Un point que j'aime beaucoup : c'est le [point d'étoile](#). Ici le résultat est simplement surprenant, tant il a du relief. C'est un point que j'ai déjà utilisé, mais avec une laine et des aiguilles plus fines. Honnêtement je n'imaginai pas le faire avec une taille d'aiguille n°15.



J'aime la simplicité de la forme de ce gilet, toutes les pièces sont droites, c'est le dessin qui le veut mais également la grosseur du fil. C'est un modèle facile à faire, et rapide également. Même si la grosseur des aiguilles est importante, donc parfois un peu gênante. Avec 1 rang fait c'est environ 1.5 cm à chaque fois.

Les explications vous sont données pour les tailles allant du 38 au 52. Il est tricoté avec 8 écheveaux, je n'ai pas la correspondance en pelote, par expérience comptez entre 12 et 20 pelotes, le métrage est petit. Vous pouvez bien sûr le faire avec une laine un peu plus fine, par exemple pour des aiguilles n°10. Mais dans ce cas, faites un échantillon. Il vous aidera à calculer le nombre de mailles qu'il vous faudra en fonction de la taille choisie. Et bien sûr il faudra revoir la quantité de laine.

Pour ce modèle de gilet, il n'y a pas de boutons. Il se porte ouvert, mais rien ne vous empêche de prévoir des brandebourg, par exemple. Vous avez en prime les explications pour un snood simple tricoté avec le point d'étoile également. Un bel ensemble à faire, c'est un gilet que vous pouvez porter façon cocooning chez vous, c'est le grand confort assuré.

Bonne journée.

[Crédit photo Katia](#)

Explications :



page 15

PUNO

FRANÇAIS

TAILLES: -a) 38-40 -b) 42-44 -c) 46-48  
-d) 50-52

Le modèle de la photo correspond à la taille  
-a) 38-40

FOURNITURES

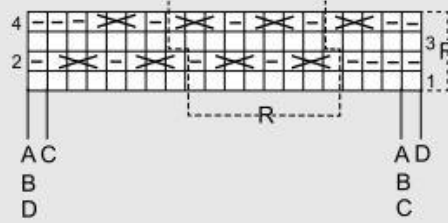
PUNO col. 72: -a) 7 -b) 7 -c) 8 -d) 8 éche-  
veaux.

Graphique A

- R Répéter
- 1 m. end.
- 1 m. env.
- X tric. 3 m. ensemble env., en les gardant sur l'aigu. rajouter un jeté et retravailler les 3 m. ensemble env., lâcher ces m. de l'aigu. gauche, on obtient 3 m. sur l'aigu. droite.

Grafiek A

- R Herhalen
- 1 st. r.
- 1 st. av.
- X brei 3 st. samen av., zonder v.d. linkernaald te halen, een draadomslag toevoegen en opnieuw de 3 st. samen av. breien, v.d. linkernaald halen, er staan hierna 3 st. op de rechternaald.



Aiguilles	Points employés
N° 15	<ul style="list-style-type: none"> <li>• <i>Pt jersey end.</i> (voir page pts de base)</li> <li>• <i>Pt d'étoile</i> (voir graphiques A et B)</li> </ul>

#### ECHANTILLON

Les dimensions sont données **sans repassage** de l'échantillon.

Au *pt d'étoile*, aigu. n° 15

10 cm. x 10 cm. = 8,5 m. et 6 rgs.

#### DOS

**Monter** -a) 38 m. -b) 42 m. -c) 45 m. -d) 49 m.  
Tric. au *pt d'étoile* selon -a) la lettre A du graphique A -b) la lettre B du graphique B -c) la lettre C du graphique A -d) la lettre D du graphique B **en augmentant** 5 m. réparties sur le 2<sup>ème</sup> rg de la façon suivante: tric. 2 m. ensemble env., sans les lâcher, **rajouter** un jeté et retravailler les 2 m. ensemble env., lâcher ces m. de l'aigu. gauche, on obtient 3 m. sur l'aigu. droite (= 1 augmentation).

**Note:** Les m. augmentées sont déjà représentées sur le graphique.

Cette opération a pour but d'éviter que le début ne soit pas trop large.

On obtient -a) 43 m. -b) 47 m. -c) 50 m. -d) 54 m  
A -a) 60 cm. -b) 61 cm. -c) 62 cm. -d) 63 cm. de hauteur totale, **rabattre** toutes les m. en travaillant **en même temps**, 2 m. ensemble toutes les 6 m.

#### DEVANT DROIT

**Monter** -a) 19 m. -b) 20 m. -c) 21 m. -d) 23 m.  
Tric. au *pt d'étoile* selon -a) la lettre B du graphique B -b) la lettre A du graphique B -c) la lettre C du graphique B -d) la lettre B du graphique A **en augmentant** 4 m. réparties sur le 2<sup>ème</sup> rg, de la même façon que pour le dos.

On obtient -a) 23 m. -b) 24 m. -c) 25 m. -d) 27 m.  
A -a) 60 cm. -b) 61 cm. -c) 62 cm. -d) 63 cm. de hauteur totale, **rabattre** toutes les m. en travaillant 2 m. ensemble toutes les 6 m.

#### DEVANT GAUCHE

Trav. comme pour le devant droit, mais à l'**inverse**.

#### MANCHES

**Monter** -a) 22 m. -b) 22 m. -c) 24 m. -d) 24 m.  
Tric. au *pt d'étoile* selon -a) la lettre C du graphique A -b) la lettre C du graphique A -c) la lettre D du graphique A -d) la lettre D du graphique A **en augmentant** 4 m. réparties sur le 2<sup>ème</sup> rg de la même façon que pour le dos.

On obtient -a) 26 m. -b) 26 m. -c) 28 m. -d) 28 m.

A 10 cm. de hauteur totale, continuer **en augmentant** de chaque côté et à 1 m. des bords, tous les 4 rgs 4 x 1 m.

**Note:** Tric. les m. augmentées au *pt jersey end.* jusqu'à obtenir les 4 m. nécessaires pour faire un motif.

On obtient -a) 34 m. -b) 34 m. -c) 36 m. -d) 36 m.  
A -a) 36 cm. -b) 37 cm. -c) 38 cm. -d) 39 cm. de hauteur totale, **rabattre** toutes les m. Trav. l'autre manche de la même façon.

#### COL

**Monter** 48 m. Tric. au *pt d'étoile* selon la lettre A du graphique B.

A 25 cm. de hauteur totale, **rabattre** toutes les m. de façon assez souple.

**Assembler** en unissant les extrémités.

#### MONTAGE ET FINITION

**NOTE:** De façon à ce que la couture ne soit pas trop épaisse, **assembler** de la façon suivante: enfiler du fil en qualité PUNO dans une aiguille à laine et le faire passer à travers les boucles obtenues en travaillant le *pt d'étoile*. Faire en sorte de faire passer l'aiguille à laine à travers

les boucles les plus petites de façon à ce que l'ajouré ne soit pas trop grand.

**Assembler** les épaules.

**Appliquer** les manches = positionner le centre de la partie supérieure de la manche sur la couture de l'épaule et les extrémités sur les -a) 20 cm. -b) 20 cm. -c) 21 cm. -d) 21 cm. depuis la couture de l'épaule. **Assembler.**

**Assembler** les côtés et le bas des manches.

