

# Veste femme pour l'été

20 juin 2022 par [grenouilletricote](#)

Bonjour, je vous propose une veste femme pour l'été, celle-ci est zippée. C'est à dire fermée avec une fermeture éclair. Un très beau modèle à faire au crochet. Mais aussi un modèle particulier car il se crochète en une fois, un peu comme les pulls tubes. Mais c'est surtout le commencement qui est différent. En effet vous le commencez par une manche, eh oui !

Ce modèle nous est proposé par [Bergère de France](#). Je vous avoue, qu'en voyant le dessin, qu'il était réalisé avec une variante du point d'araignée. En fait ce n'est pas le cas. Vous avez plusieurs combinaisons dont le point diamant, avec quelques rangs de brides croisées entr'autre. Toujours est-il que le résultat est franchement beau.



Ici le modèle est réalisé en coton pour un crochet n°3. C'est ce qu'il faut pour garder la finesse du point. Si vous trouvez que la grosseur du crochet est trop fine, vous pouvez éventuellement prendre un crochet n°3.5. Mais surtout pas plus, en sachant que déjà vous devez faire un échantillon pour comparer avec les mesures données dans les explications.

La façon de le faire est complètement différente de ce que nous avons l'habitude de faire. Alors, avant de vous lancer il y a une petite précision qui est importante. Lorsque vous avez fini la manche, vous allez faire une chaînette de maille en l'air pour le dos ou l'un des côtés. L'astuce pour avoir la continuité dans le dessin, se trouve avec la réalisation d'une chaînette avec un autre pelote. Cette autre chaînette va vous permettre de continuer votre rang sans décalage. Vous aurez juste un bout à rentrer à la fin.

Autre astuce aussi pour cette chaînette, commencez par la 1ère maille de départ et non pas par celle qui se trouve sur votre crochet. Tout simplement parce qu'il y a beaucoup de mailles à faire. Même en faisant attention, il y a toujours le risque d'en oublier une. Là pas de souci, qu'il en manque ou qu'il y en ai trop, vous pourrez toujours rectifier. Alors que l'inverse n'est pas possible.

Un dernier conseil avant de vous lancer, reprenez vos mesures et comparez avec celles indiquées sur le patron. Personnellement je trouve que les manches sont trop longues. Alors avant de le faire complètement, n'oubliez pas qu'il est fait en une fois. Ce qui est très pratique, mais d'un autre côté, si vous le trouvez trop grand ou trop petit, vous devrez tout démonter ! Ce serait dommage.

Bonne journée.

[Crédit photo Bergère de France](#)



M2024

## CARDIGAN ZIPPÉ

Qualité :  
**COTON FIFTY**

Crochet :  
n° 3

Accessoires :

Fermeture séparable écrue : Taille XS/S = 40 cm de long réf. 41628  
Taille M/L = 45 cm de long réf. 54802

Tailles	XS/S	M/L
Qualité <b>COTON FIFTY</b>	Nombre de pelotes	
Nougat	22518	11 / 13

### ● Légende

maille en l'air = m.l.

bride = b.

maille serrée = m.s.

maille coulée = m.c.

double bride = D.B.

**2 brides croisées et 1 maille en l'air** : sauter le nombre de m. suivant le diagramme, puis :

① 1 b. sur (ou dans) la m. suivante, 1 m.l.,

② 1 b. croisée sur (ou dans) la m. indiquée sur le diagramme.



**5 b. fermées ensemble** : \* 1 jeté, piquer le crochet sur la m.s. suivante, 1 jeté, tirer une boucle, 1 jeté, le passer au travers de 2 boucles du crochet \*, crocheter encore 4 fs de \* à \*, puis 1 jeté, le passer au travers des 6 dernières boucles du crochet.

**2 b. fermées ensemble** : Voir « Crochet : Points / Techniques ».

**3 b. fermées ensemble** : Voir « Crochet : Points / Techniques ».

**2 m.s. fermées ensemble** : Voir « Crochet : Points / Techniques ».

### ● Points employés

**POINT FANTAISIE**, crochet n° 3. Suivre le diagramme.

**POINT D'ÉCREVISSE**, crochet n° 3.

Voir « Crochet : Points / Techniques ».

### ● Echantillon

Pour réussir votre modèle, il est important de crocheter l'échantillon (voir « L'indispensable échantillon » sur nos premières pages d'explications).

1 motif = 4 cm de large.

8 rgs point fantaisie = 5,5 cm de haut.

### ● Réalisation

**Chaînette de base début du devant gauche** :

Monter une chaînette de 106 m.l. et arrêter. La laisser en attente jusqu'au dernier rg de la manche gauche.

Puis, se crochète en une partie en commençant par la manche gauche (les flèches sur le croquis indiquent le sens du travail).

### MANCHE GAUCHE :

Monter une chaînette de 54-64 m.l. Crocheter point fantaisie (= 5-6 motifs) en augmentant 1 motif et demi de chaque côté en suivant le diagramme n° 1.

A environ 55 cm (77 rgs = il reste 1 rg à crocheter sur le diagramme) de hauteur totale, crocheter 3 m.l., 1 m.c. dans la dernière m.l. de la chaînette laissée en attente, puis continuer le rg. Après la dernière b., monter une chaînette de 109 m.l.

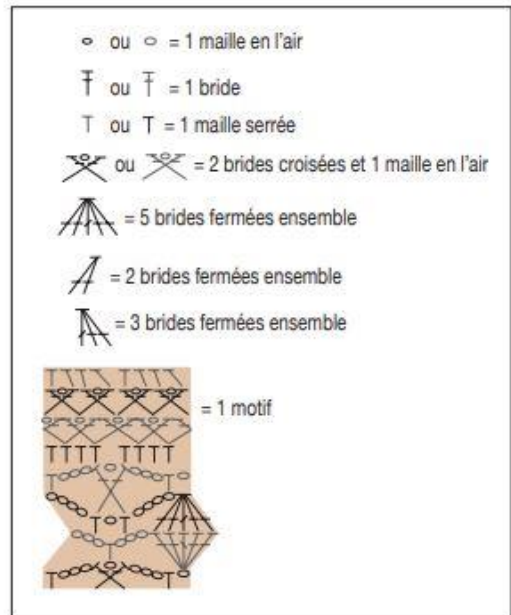
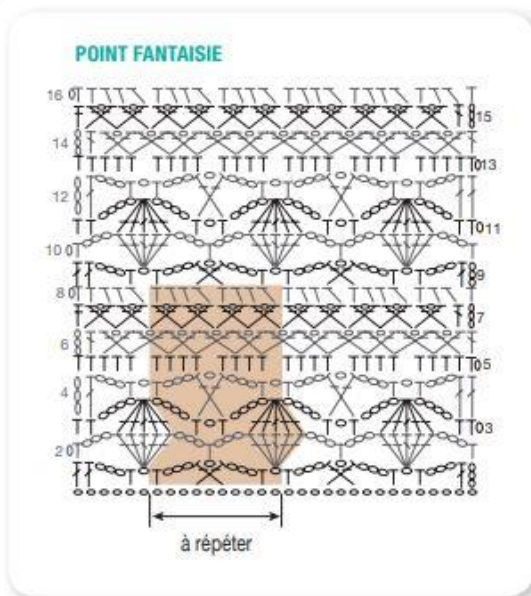
La manche gauche est terminée.

### DOS ET DEVANT GAUCHE :

Continuer le point fantaisie sur toutes les m. en suivant le diagramme n° 2 (= 26-27 motifs).

**Encolure** :

A 11,5-13 cm (16-18 rgs) de hauteur depuis le début du dos, le cardigan se continue en 3 parties en suivant le **diagramme n° 3** selon la taille à crocheter.



**- 1ère partie (dos) :**

Continuer sur les 13-13,5 premiers motifs.

A 32,5-36,5 cm (48-54 rgs) de hauteur depuis le début du dos, l'encolure dos est terminée. Laisser en attente.

**- 2ème partie (devant gauche) :**

Continuer les 13-13,5 derniers motifs.

A 22-25 cm (32-37 rgs) de hauteur depuis le début du dos, arrêter.

Le devant gauche est terminé.

**- 3ème partie (devant droit) :**

Monter une chaînette de 134-118 m.l., puis continuer le point fantaisie en suivant le diagramme.

A 10,5-12 cm (16-19 rgs) de hauteur depuis le début du devant droit, assembler au dos en faisant 1 m.c. (voir diagramme).

Puis, continuer le point fantaisie sur toutes les m. (= 26-27 motifs).

A 11,5-13 cm (16-18 rgs) de hauteur depuis la fin de l'encolure, arrêter.

Le dos et le devant droit sont terminés.

**MANCHE DROITE :**

Continuer le point fantaisie sur les 8-9 motifs centraux en diminuant 1 motif et demi de chaque côté en suivant le diagramme n° 4 (= 5-6 motifs).

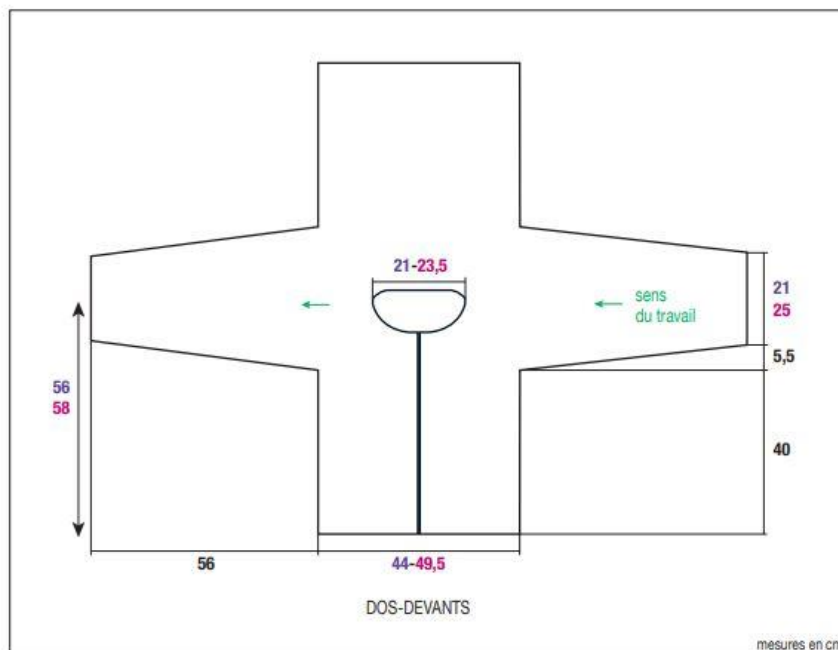
Après le dernier rg, arrêter.

**FINITIONS :**

Au bord de l'encolure, crocheter 1 rg point d'écrevisse et arrêter.

Faire les coutures des manches et des côtés du cardigan.

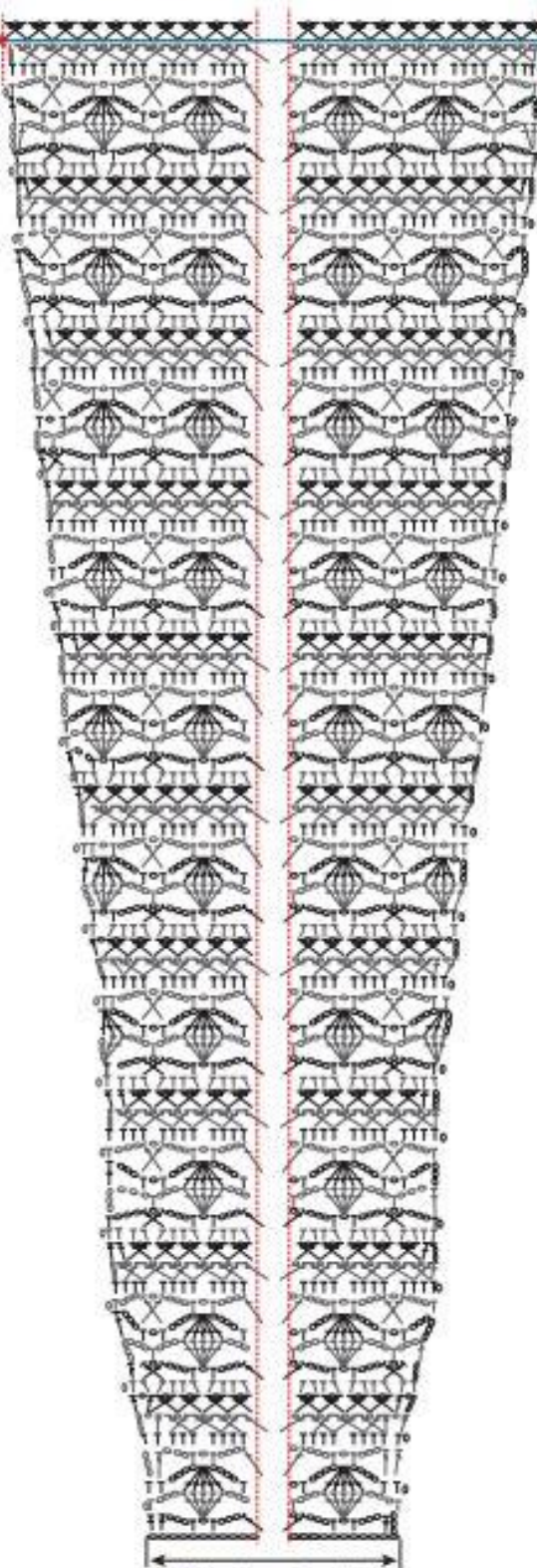
Coudre la fermeture le long des devants en commençant à l'encolure et en laissant libre le bas du corps.



m.c. dans la dernière m.  
de la chaînette  
lâchée en attente

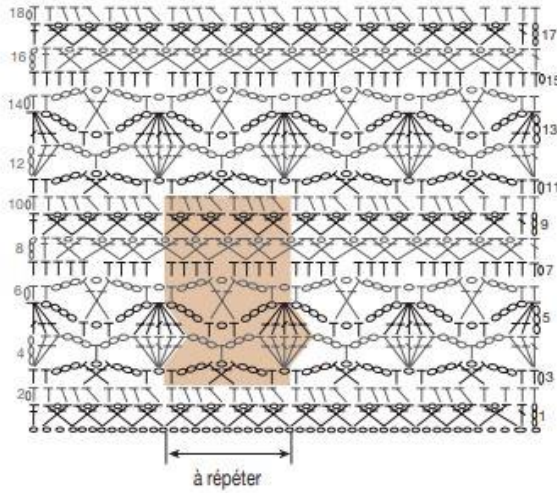
DIAGRAMME N° 1  
AUGMENTATIONS DE LA MANCHE GAUCHE

demier rg  
de la manche gauche



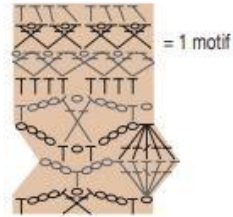
XS/S = 51 m. = 5 motifs  
M/L = 61 m. = 6 motifs

**DIAGRAMME N°2 - DÉBUT DU DOS ET DU DEVANT GAUCHE**



- ou ◊ = 1 maille en l'air
- ⋈ ou ⋈ = 1 bride
- ⋈ ou ⋈ = 1 maille serrée
- ⋈ ou ⋈ = 2 brides croisées et 1 maille en l'air

- ⋈ = 5 brides fermées ensemble
- ⋈ = 2 brides fermées ensemble
- ⋈ = 3 brides fermées ensemble



- ⋈ = 2 mailles serrées fermées ensemble
- ⋈ = 1 double bride
- = 1 maille coulée

**DIAGRAMME N° 3  
ENCOLURE DOS ET DEVANTS taille XS/S**

**DIAGRAMME N° 3  
ENCOLURE DOS ET DEVANTS taille XS/S**

- ⋈ = 1 maille coulée

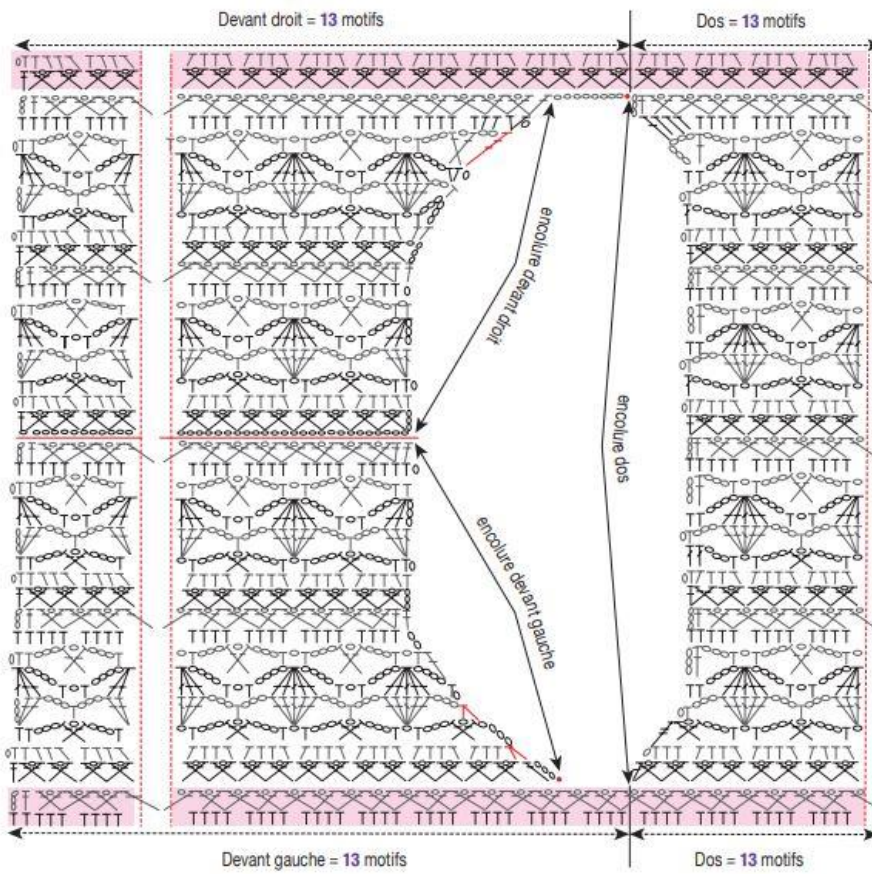
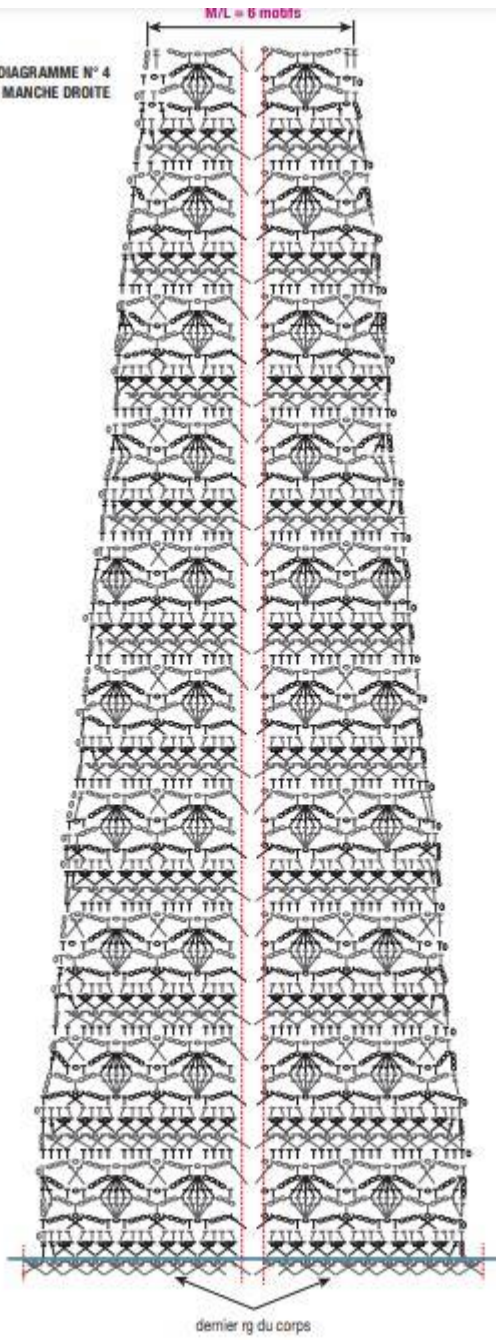


DIAGRAMME N° 4  
DIMINUTIONS DE LA MANCHE DROITE



○ ou ◊	= 1 maille en l'air
┆ ou ┆	= 1 bride
┆ ou ┆	= 1 maille serrée
⊗ ou ⊗	= 2 brides croisées et 1 maille en l'air
⋈	= 5 brides fermées ensemble
⋈	= 2 brides fermées ensemble
⋈	= 3 brides fermées ensemble
⋈	= 2 mailles serrées fermées ensemble
↗	= 1 double bride
•	= 1 maille coulée

**DIAGRAMME N° 3**  
**ENCOLURE DOS ET DEVANTS taille M/L**

