

# Chic blazer

20 juin 2022 par [grenouilletricote](#)

Bonjour, je vous propose de tricoter un chic blazer pour cet été, nous avons toujours besoin à un moment ou l'autre d'une petite laine. Les écarts de températures peuvent parfois être surprenants. J'ai repéré un blazer court très chic, mais surtout très facile à tricoter. La base du point se situe entre les côtes 1/1 mais aussi avec des mailles torsées. C'est un modèle qui nous est proposé par [Bergère de France](#). J'aime beaucoup la forme, elle met très bien en valeur votre taille. Les manches sont 3/4, personnellement j'adore !



Il se ferme simplement sur le bas avec un brandebourg. C'est discret, vous le fermez ou l'ouvrez facilement.

Cette veste se tricote entièrement avec des aiguilles n°6.5. C'est une grosseur d'aiguille qui vous permet d'avancer très vite en tricot. Surtout que la forme est simple aussi car les diminutions sont faites droites. C'est ce qui vous donne les épaules un peu tombantes.

La seule difficulté, si c'en est une : ce sont peut-être les mailles torsées, Il faut simplement faire attention de toujours prendre la maille par derrière pour la tordre. Alors pour vous simplifier les choses, car les mailles torsées se font sur tous les rangs. C'est à dire que vous avez des mailles torsées endroits, mais aussi envers. Donc l'astuce c'est de prendre la maille qui est sur l'aiguille de gauche avec l'aiguille de droite et la remettre sur l'aiguille de gauche en faisant une torsion. Une astuce très simple qui vous permet d'avoir toujours la torsion dans le bon sens. Que vous fassiez une maille endroit ou envers.

Enfin, il y a une broderie sur le haut du gilet. Nous ne sommes pas forcément toutes douées pour la broderie. Alors pourquoi un peu de folie en ajoutant des perles, des breloques ou coudre de petites fleurs. Ou tout à la fois, c'est encore mieux ! Laissez votre créativité s'exprimer, je trouve qu'il n'y a rien de plus satisfaisant.

Bonne journée.

[Crédit photo Bergère de France](#)

## Explications :



## M2367 GILET COURT

Qualité :  
**FILOMÈCHE**

Aiguilles :  
n° 6,5



Accessoires :

1 attache simili cuir à bouton marron réf. 66252

Un peu de fil PUR MÉRINOS FRANÇAIS Grège réf. 29115 et Cuba réf. 29534 (pour la broderie)

Fil à coudre marron (non commercialisé)

Tailles	S	M	L	XL	XXL
Qualité <b>FILOMÈCHE</b>	Nombre de pelotes				
Babe 54619	8	9	9	10	11

### ● Légende

**1 m. glissée** : Glisser 1 m. en la prenant comme pour la tricoter à l'envers en laissant le fil sur l'**endroit** du travail.

### ● Points employés

**CÔTES FANTASIES**, aig. n° 6,5. Sur un nombre de m. impair.

**1er rg (endroit du travail)** : 1 m. endroit torse, \* 1 m. envers, 1 m. endroit torse \*, répéter de \* à \*.

**2ème rg** : 1 m. envers torse, \* 1 m. endroit, 1 m. envers torse \*, répéter de \* à \*.

Répéter ces 2 rgs.

**1 m. BORDURE A**, aig. n° 6,5.

**1er rg (endroit du travail)** : 1 m. endroit torse.

**2ème rg** : 1 m. glissée.

Répéter ces 2 rgs.

**1 m. BORDURE B**, aig. n° 6,5.

**1er rg (endroit du travail)** : 1 m. glissée.

**2ème rg** : 1 m. envers torse.

Répéter ces 2 rgs.

**Les points de broderie** : Voir « Broderie : Points ».

### ● Echantillon

Pour réussir votre modèle, il est important de tricoter l'échantillon (voir « L'indispensable échantillon » sur nos premières pages d'explications).

Un carré de 10 cm côtes fantaisies = 16 m. et 16 rgs.

### ● Réalisation

#### DOS :

Monter **79-85-91-99-107** m. Tricoter côtes fantaisies.

#### Emmanchures :

A **26-27-27-28-29** cm (**42-44-44-46-48** rgs) de hauteur totale, rabattre **5** m. de chaque côté.

Puis, continuer sur les **69-75-81-89-97** m. restantes.

#### Encolure :

A **42-44-46-48-50** cm (**66-70-72-76-80** rgs) de hauteur totale, rabattre les **11-11-13-13-13** m. centrales, puis continuer chaque côté séparément en rabattant côté encolure 1 x 2 m.

#### Epaules :

A **44-46-48-50-52** cm (**70-74-76-80-84** rgs) de hauteur totale, laisser les **27-30-32-36-40** m. restantes en attente.

#### DEVANT GAUCHE :

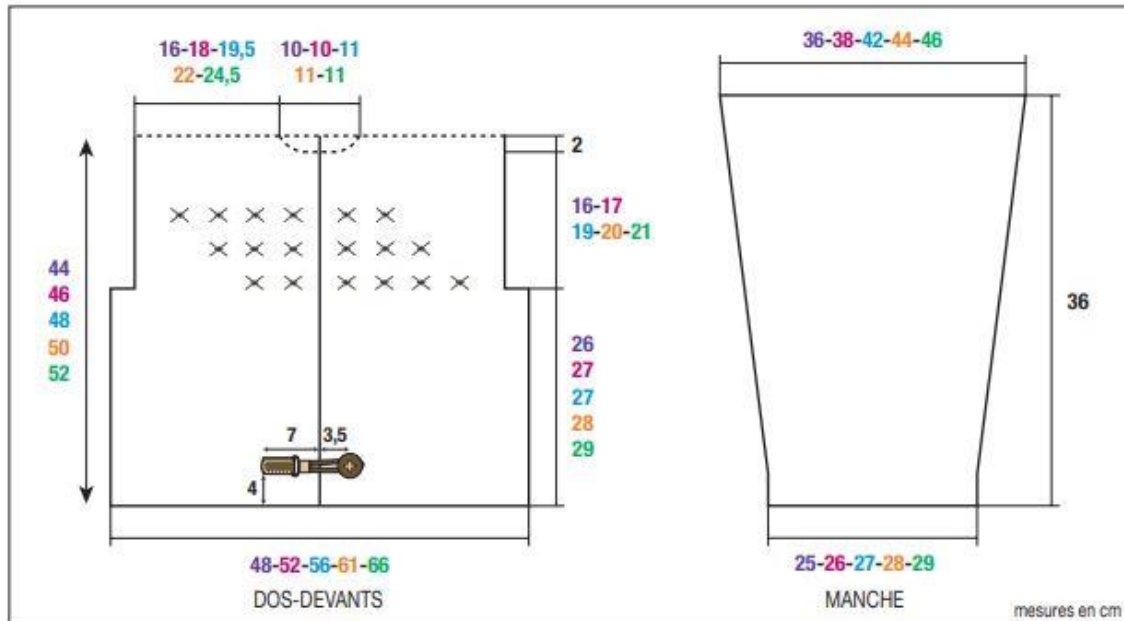
Monter **40-42-46-50-54** m. Tricoter **39-41-45-49-53** m. côtes fantaisies, **1** m. bordure **A**.

#### Emmanchure :

Rabattre à droite comme au dos. Puis, continuer sur les **35-37-41-45-49** m. restantes.

#### Epaule et demi-col :

A **44-46-48-50-52** cm (**70-74-76-80-84** rgs) de hauteur totale, **pour l'épaule** laisser en attente les **27-30-32-36-40** premières m., puis, **pour le demi-col** continuer les côtes fantaisies et la m. bordure pendant **5-5-5,5-5,5-5,5** cm sur les **8-7-9-9-9** m. restantes en montant **1** nouvelle m. côté encolure pour la couture (= **9-8-10-10-10** m.), puis laisser les m. en attente.



### DEVANT DROIT :

Monter **40-42-46-50-54** m. Tricoter **1** m. bordure **B**, **39-41-45-49-53** m. côtes fantaisies.

#### Emmanchure :

Rabattre à gauche comme au dos. Puis, continuer sur les **35-37-41-45-49** m. restantes.

#### Epaule et demi-col :

A **44-46-48-50-52** cm (**70-74-76-80-84** rgs) de hauteur totale, **pour l'épaule** laisser en attente les **27-30-32-36-40** dernières m., puis, **pour le demi-col** continuer les côtes fantaisies et la m. bordure pendant **5-5-5,5-5,5-5,5** cm sur les **8-7-9-9-9** m. restantes en montant **1** nouvelle m. côté encolure pour la couture (= **9-8-10-10-10** m.), puis laisser les m. en attente.

### MANCHES :

Monter **41-43-45-47-49** m. Tricoter côtes fantaisies en augmentant de chaque côté à **2** m. du bord :

**S** : 5 x 1 m. tous les 6 rgs, 4 x 1 m. tous les 4 rgs.

**M** : 3 x 1 m. tous les 6 rgs, 7 x 1 m. tous les 4 rgs.

**L** : 12 x 1 m. tous les 4 rgs.

**XL et XXL** : 11 x 1 m. tous les 4 rgs, 2 x 1 m. tous les 2 rgs.

Puis, continuer sur les **59-63-69-73-75** m. obtenues.

#### Haut de la manche :

A **36** cm (**58** rgs) de hauteur totale, rabattre toutes les m.

### FINITIONS :

#### Broderie :

- Broder le devant droit en suivant la grille en commençant au 1er rg de l'emmanchure et en plaçant la m. **X** sur la **4ème-4ème-6ème-8ème-10ème** m. côté milieu devant.

- Broder le devant gauche en suivant la grille en commençant au 1er rg de l'emmanchure et en plaçant la m. **Y** sur la **4ème-4ème-6ème-8ème-10ème** m. côté milieu devant.

**Préparer l'attache** : Pour faciliter la couture, percer à intervalles réguliers (avec une machine à coudre ou avec une aiguille) la partie de l'attache qui sera cousue (= pointillés blancs sur le schéma).

Avec le fil à coudre, coudre la partie boucle de l'attache sur le devant droit et l'envers du bouton sur le devant gauche (voir croquis).

Assembler les épaules en chaînette sur l'envers (voir « Tricot : Points / Techniques / Astuces »).

Assembler les petits côtés des demi-cols en chaînette sur l'envers, puis coudre le col ainsi obtenu au bord de l'encolure dos.

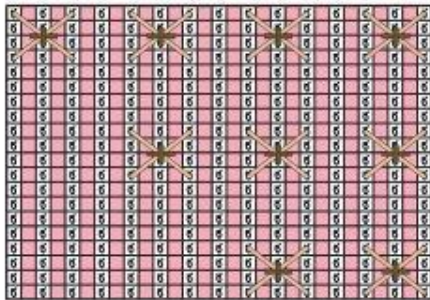
Coudre le haut des manches le long de la partie verticale des emmanchures.

Faire les coutures des manches et des côtés du gilet.

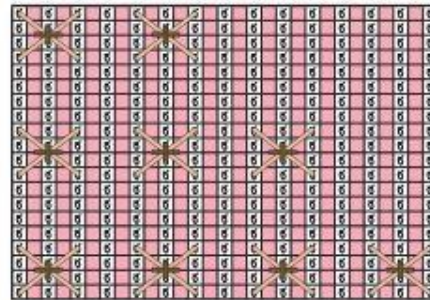
mesures en cm


## BRODERIE


DEVANT DROIT



DEVANT GAUCHE



 = 1 m. torse

 = 1 m. jersey envers

 = point lancé en utilisant 1 fil PUR MÉRINOS FRANÇAIS Grège

 = point lancé en utilisant 1 fil PUR MÉRINOS FRANÇAIS Cuba