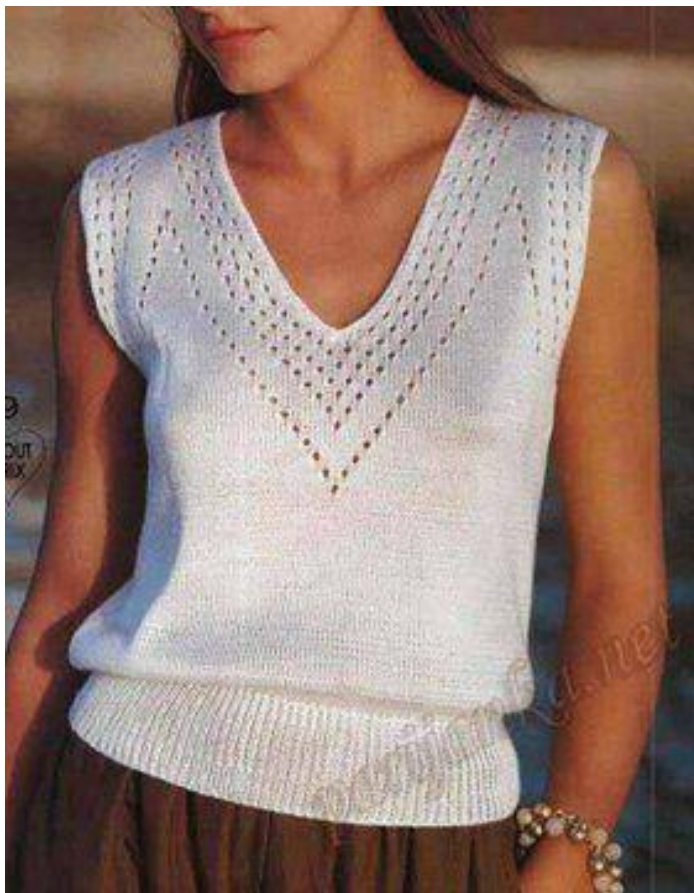


# Un débardeur tout léger au tricot

Bonjour, je vous propose un débardeur tout léger au tricot, il n'est pas trop tard pour le faire.



En plus il semblerait que ce soit un modèle Phildar, ce qui est parfait pour les explications, les tailles et tout, et tout.

C'est un pull que vous pouvez faire aux aiguilles ou à la machine.



19

DEBARDEUR  
N° 203 - T0 - 413



## TAILLES

1) 34/36 2) 38/40 3) 42/44

Voir tableau des tailles page 5.

## QUALITE

QUALITE	COLORIS	34/36	38/40	42/44
CANNELLE	BLANC	3 b	3 b	4 b

## AIGUILLES

n° 2 pour les côtes - n° 2,5 pour le jersey et le pt fantaisie - 1 crochet n° 2

## POINTS EMPLOYES

Côtes 1/1 - Jersey - Pt fantaisie (voir diagramme) - Dim. à 1 m. des bords - M. serrées - Pt d'écrevisse: ce pt s'obtient en tric. 1 rg de m. serrées de gauche à droite et non pas de droite à gauche comme il se fait normalement.

## ECHANTILLON

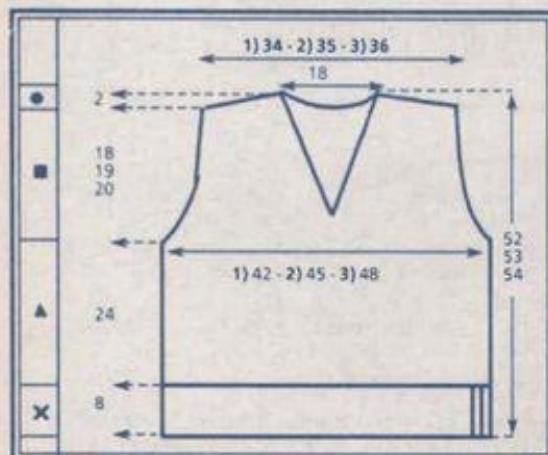
Important : il est indispensable à la réalisation d'un tricot aux bonnes dimensions, voir page 1.  
10 cm de jersey ou de pt fantaisie, aig. n° 2,5 = 30 m. et 38 rgs.

## REGLAGES MACHINE

Les côtes 1/1 se tric. au réglage n° 3, écartement des fontures n° 3.

Le jersey et le pt fantaisie, se tric. au réglage n° 6, écartement des fontures n° 3.

## DOS ET DEVANT



✕ → Monter 1) 128 - 2) 136 - 3) 144 m., aig. n° 2, tric. en côtes 1/1 pendant 8 cm (38 rgs).

▲ → Cont. en jersey, aig. n° 2,5, en faisant 1 seule augm. au début du 1er rg.

A 1) 14 (52 rgs) - 2) 15 (56 rgs) - 3) 16 cm (60 rgs) de haut. après les côtes, cont. en jersey et pt fantaisie (voir diagramme). Attention, pour le dos faire uniquement les 3 premiers et les 3 derniers rgs de jours bordant les emman. Pour faciliter l'assemblage, il est conseillé de ne pas faire les jours se trouvant à moins de 2 m. des bords.

■ → A 24 cm (90 rgs) de haut. après les côtes, former les emman. en rab. de ch. côté: 1) ts les 2 rgs: 1 x 2 m., 4 x 1 m., ts les 4 rgs: 2 x 1 m., 8 rgs plus haut: 1 x 1 m. et ts les 10 rgs: 3 x 1 m. - 2) ts les 2 rgs: 2 x 2 m., 4 x 1 m., ts les 4 rgs: 2 x 1 m., ts les 8 rgs: 2 x 1 m. et ts les 10 rgs: 3 x 1 m. - 3) ts les 2 rgs: 2 x 2 m., 7 x 1 m., ts les 4 rgs: 3 x 1 m., ts les 6 rgs: 2 x 1 m., 8 rgs plus haut: 1 x 1 m. et 10 rgs plus haut: 1 x 1 m.

A 1) 25 (94 rgs) - 2) 26 (98 rgs) - 3) 27 cm (102 rgs) de haut. après les côtes, former l'encol. devant. Rab. la m. centr. et cont. un côté à la fs en faisant à 1 m. des bords, côté encol., \* ts les 2 rgs: 1 x 1 dim., ts les 4 rgs: 1 x 1 dim. \*, répéter de \* à \* 9 fs au total, puis ts les 2 rgs: 9 x 1 dim.

A 1) 41 (156 rgs) - 2) 42 (160 rgs) - 3) 43 cm (164 rgs) de haut. après les côtes, former l'encol. dos en rab. les 15 m. centr. puis ts les 2 rgs: 2 x 5 m., 1 x 4 m. et 2 x 3 m.

● → A 1) 42 (160 rgs) - 2) 43 (164 rgs) - 3) 44 cm (168 rgs) de haut. après les côtes, biaiser les épaules en rab. de ch. côté, ts les 2 rgs: 1) 5 x 5 m. - 2) 4 x 5 m. et 1 x 6 m. - 3) 3 x 5 m. et 2 x 6 m.

## ASSEMBLAGE

Faire les différentes coutures en reportant aux conseils page 2 et 3.

A l'aide du crochet n° 2, faire autour de l'encol. et des emman. 1 rg de m. serrées, puis 1 rg de pt d'écrevisse.

### Point d'écrevisse



Ce point s'obtient en faisant un rang de mailles serrées de gauche à droite et non de droite à gauche comme il se fait normalement.

### LEGENDE MAIN

- = m.endr. sur l'endr. ou env. sur l'env.
- ◻ = jeté
- ◻ = 2 m. ens. à l'endr. sur l'endr.
- ◻ = surjet simple endr. sur l'endr. : glisser 1 m. à l'endr., tric. la m. suivante à l'endr. et passer la m. glissée sur la m. tric.

### LEGENDE MACHINE

- = m. FAR
- ◻ = m. FAR : poser la m. de droite sur l'aig. gauche, laisser l'aig. libérée en position de trav.
- ◻ = m. FAR : poser la m. de gauche sur l'aig. droite, laisser l'aig. libérée en position de trav.

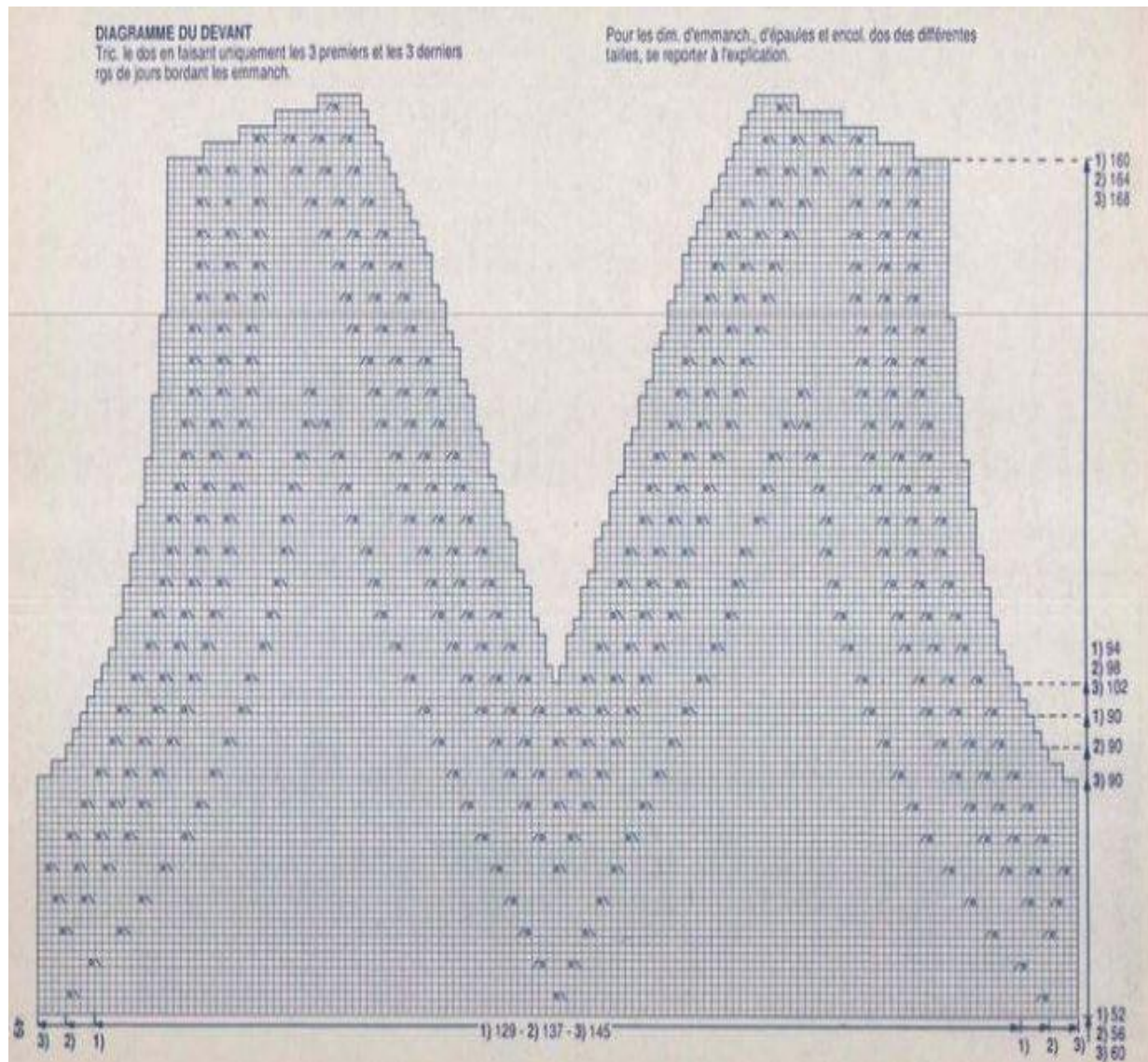
Pour les dim. d'emman., d'épaules et encol. dos des différentes tailles, se reporter à l'explication.

Tric. le DOS en faisant uniquement les 3 premiers et les 3 derniers rgs de jours bordant l'emman.



La grosseur des aiguilles est un peu fine puisque vous faites les cotes avec des aiguilles n°2 et le reste avec des aiguilles n°2.5, mais pas de panique, puisque c'est principalement du jersey, donc pas vraiment de complication pour le dos.

Ainsi que pour une bonne partie du devant en jersey, vous continuez avec ce diagramme.



Comme toutes les explications sont marquées sur la feuille de Phildar, vous n'avez qu'à suivre suivant votre taille.

Avant de commencer je vous conseille de faire un échantillon, il vous permettra de calculer le nombre de mailles et de rangs, pour adapter vos mesures.

Vous pouvez le faire avec un fil un peu plus gros, comme pour des aiguilles 3,5.

Bien sûr vous perdez en finesse et il faut recompter les rangs avec les centimètres et surtout adapter le dessin ajouré en fonction de la grosseur du fil.

Ce que j'aime beaucoup avec ce débardeur, c'est sa forme, serrée à la taille pour être ample ensuite, je trouve que c'est à la fois décontracté et classe en même temps.

En plus avec une couleur blanche, c'est tout à fait ce qu'il faut pour l'été.

Il est décolleté juste ce qu'il faut, ni trop, ni trop peu, personnellement j'ai les conteneurs et le contenant donc c'est toujours un peu compliqué, mais là je trouve que c'est juste ce qu'il faut !

N'hésitez pas à visiter ma mercerie et vous abonner à la newsletter.

Bonne journée.