

18 août 2021 par [grenouilletricote](#)

## Modèle tricot pour la rentrée

Bonjour, je vous propose un modèle tricot pour la rentrée. Très confortable, à faire avec une couleur qui vous donnera du peps et de la bonne humeur. Le pull que l'on met avec plaisir, tant il est moelleux et chaleureux. Et comme c'est bientôt la rentrée, autant se faire plaisir.



C'est un pull que l'on peut faire avec tous les types de fils, laine ou mohair. Ce pull se tricote avec des aiguilles n°8, donc le travail avance vite. Ce pull est réalisé avec un point ajouré en losange. Ce point est un classique agréable à faire. Le résultat est toujours garanti. Les manches sont raglan. C'est à dire que vous les faites séparément pour ensuite les assembler au pull.

Voilà un beau modèle qui donne envie dès qu'on le voit, c'est un modèle [Drops](#).

Comme à son habitude Drops conseille des aiguilles circulaires et attention il est travaillé en rond. Comme je le dit à chaque fois, si vous êtes allergique aux aiguilles circulaires. Il n'y a pas de souci, il vous suffit de diviser le nombre des mailles en 2 pour avoir le dos et le devant.

Les explications pour les tailles vont du XS – S- M – L – XL au XXL. Suivant la taille, il vous faut entre 150 et 250 g de laine. Attention là aussi, le fil utilisé par Drops est fin, donc il faut peut de laine. Si vous utilisez une autre qualité, assurez-vous de pouvoir vous réapprovisionner facilement. Si vous prenez par exemple un mélange acrylique- laine. La quantité de pelotes sera différente.

Je vous conseille aussi les marques mailles, très utile pour vous repérer dans les 1er rang pour les dessins.

Je vous mets également le lien de la bible de la sérial tricoteuse, car Drops et nous, n'avons pas tout à fait la même définition des symboles utilisés dans un diagramme.

Je vous rassure pour le point ajouré, ce sont des jetés et des diminutions avec les mailles ensembles. Ainsi que des surjets simples et doubles.

Bonne journée.

## Explications

TAILLE: XS – S- M – L – XL – XXL

### FOURNITURES:

DROPS MELODY de Garnstudio (appartient au groupe de fils D)  
150-200-200-200-250-250 coloris 14, vanille

AIGUILLES DOUBLES POINTES DROPS n° 8

AIGUILLES CIRCULAIRES DROPS n° 8 – en 40 et 60 ou 80 cm pour le jersey.

AIGUILLES DOUBLES POINTES DROPS n°7

AIGUILLES CIRCULAIRES DROPS n°7 – en 40 et 60 ou 80 cm, pour les côtes.

### TECHNIQUES EMPLOYÉES:

-----

#### AUGMENTATIONS/DIMINUTIONS (à intervalles réguliers):

Pour calculer quand augmenter/diminuer à intervalles réguliers, prendre le nombre total de mailles (par ex. 50 mailles) et le diviser par le nombre d'augmentations/ de diminutions à faire (par ex. 6) = 8.3.

Dans cet exemple, on va augmenter en faisant 1 jeté après environ chaque 8ème maille. Au tour suivant, tricoter les jetés torsé pour éviter un trou.

Pour diminuer dans cet exemple, tricoter ensemble à l'endroit environ chaque 7ème et 8ème maille.

#### POINT FANTAISIE:

Voir les diagrammes A.1 et A.2. Voir diagramme approprié à la taille.

#### RAGLAN:

Augmenter 1 maille de chaque côté des 2 mailles endroit à chaque transition entre le dos/le devant et les manches (= on augmente 8 mailles au total). Pour augmenter 1 maille, faire 1 jeté, au tour suivant, tricoter les jetés à l'endroit pour qu'ils forment des trous.

Tricoter ensuite les nouvelles mailles des manches et du dos en jersey et celles des manches en point fantaisie.

#### DIMINUTIONS (manches):

Diminuer 1 maille de chaque côté du fil marqueur ainsi: Tricoter jusqu'à ce qu'il reste 1 maille avant le fil marqueur, 3 mailles ensemble à l'endroit = 1 maille (déplacer le fil marqueur avant cette maille après chaque diminution).

-----

#### L'OUVRAGE COMMENCE ICI:

-----

## PULL – PETIT APERÇU DE L'OUVRAGE:

Se tricote de haut en bas, en rond sur aiguille circulaire.

Après l'empiècement, tricoter ensuite le dos/le devant en rond sur aiguille circulaire. Les manches se tricotent en rond sur les aiguilles doubles pointes/la petite aiguille circulaire.

## COL:

Monter 50-50-52-56-58-60 mailles avec l'aiguille circulaire 7. Tricoter en côtes 1 m end/1 maille envers pendant 3 cm. Tricoter ensuite 1 tour endroit en augmentant en même temps 6-6-8-4-6-0 mailles à intervalles réguliers - voir AUGMENTATIONS/DIMINUTIONS = 56-56-60-60-64-60 mailles. Continuer avec l'aiguille circulaire 8.

## EMPIÈCEMENT:

Placer 1 marqueur ici - MESURER DÉSORMAIS À PARTIR D'ICI!

Placer maintenant 4 fils marqueurs SANS tricoter ainsi: 1 fil marqueur au début du tour (= à la transition entre la manche et le dos), 1 fil marqueur après les 19 mailles suivantes (= dos), 1 fil marqueur après les 9-9-11-11-13-11 mailles suivantes (= manche), 1 fil marqueur après les 19 mailles suivantes (= devant), il reste maintenant 9-9-11-11-13-11 mailles jusqu'au 1er fil marqueur (= manche).

Tricoter le tour suivant ainsi: Commencer le tour au 1er fil marqueur, c'est-à-dire que les tours commencent par le dos: 1 maille endroit, 1 jeté, 17 mailles jersey (= dos), 1 jeté, 2 mailles endroit (le fil marqueur est entre ces 2 mailles), 1 jeté, 7-7-9-9-11-9 mailles jersey (= manche), 1 jeté, 2 mailles endroit (le fil marqueur est entre ces 2 mailles), 1 jeté, A.1 (= 17 mailles pour le devant – voir diagramme approprié à la taille), 1 jeté, 2 mailles endroit (le fil marqueur est entre ces 2 mailles), 1 jeté, 7-7-9-9-11-9 mailles jersey (= manche), 1 jeté, 1 maille endroit.

On a fait la première augmentation du RAGLAN - voir ci-dessus.

Continuer en jersey avec A.1 en augmentant en même temps 15-17-18-19-20-22 fois au total (y compris la première augmentation expliquée ci-dessus) tous les 2 tours.

Après A.1, tricoter A.2 au-dessus des mêmes mailles que celles de A.1, et tricoter les dernières augmentations en jersey de chaque côté de A.2. Répéter le diagramme A.2 en hauteur jusqu'à la fin. BIEN CONSERVER LA MÊME TENSION QUE POUR L'ÉCHANTILLON!

Continuer comme avant mais sans augmenter jusqu'à ce que l'ouvrage mesure 21-23-24-26-27-29 cm depuis le marqueur au début de l'empiècement.

Après l'empiècement, tricoter le tour suivant ainsi:

Tricoter 50-54-57-60-63-68 mailles jersey (= pour le dos), glisser les 37-41-43-43-45-45 mailles suivantes en attente sur 1 arrêt de mailles pour la manche, monter 4-4-4-6-8-10 mailles (= côté, sous la manche), tricoter 4-6-8-10-8-11 mailles jersey, continuer A.2 (= 43-43-43-43-51-51 mailles) et tricoter 4-6-8-10-8-11 mailles jersey (= devant), glisser les 37-41-43-43-45-45 mailles suivantes en attente sur 1 arrêt de mailles pour la manche, monter 4-4-4-6-8-10 mailles (= côté, sous la manche), tricoter les 1-1-2-3-4-5 dernières mailles (= dos). Terminer le dos/le devant et les manches séparément. MESURER DÉSORMAIS À PARTIR D'ICI!

## DOS & DEVANT:

= 110-118-126-138-150-166 mailles. Placer 1 fil marqueur au milieu des 4-4-4-6-8-10 nouvelles mailles montées sous la manche de chaque côté. Commencer le tour à l'un des fils marqueurs et faire suivre les fils marqueurs. Continuer en jersey avec A.2. Quand l'ouvrage mesure 25-25-26-26-27-27 cm depuis la séparation (environ 48-50-52-54-56-58 cm depuis l'épaule), tricoter 1 tour endroit en augmentant en même temps 16-18-18-20-22-24 mailles à intervalles réguliers = 126-136-144-158-172-190 mailles.

Continuer avec l'aiguille circulaire 7 en côtes 1 maille endroit/1 maille envers pendant 3 cm.

Rabattre les mailles comme elles se présentent (pour éviter que les mailles rabattues ne soient trop serrées, utiliser l'aiguille 8). Le pull mesure environ 52-54-56-58-60-62 cm depuis l'épaule.

## MANCHES:

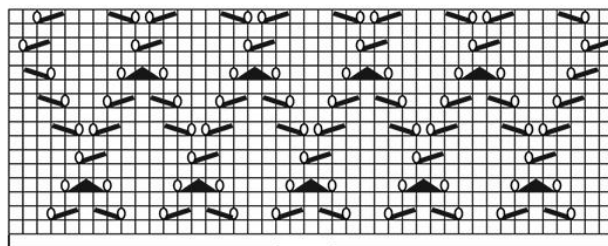
Reprendre les 37-41-43-43-45-45 mailles de l'arrêt de mailles d'un côté de l'ouvrage sur l'aiguille circulaire/les aiguilles doubles pointes 8 et relever en plus 1 maille dans chacune des 4-4-4-6-8-10 mailles montées sous la manche = 41-45-47-49-53-55 mailles. Placer 1 fil marqueur au milieu

des 4-4-4-6-8-10 mailles et commencer le tour ici. Tricoter en jersey. Quand l'ouvrage mesure 2 cm depuis la séparation, diminuer 2 mailles au milieu sous la manche – voir DIMINUTIONS. Diminuer ainsi 7-8-9-9-11-11 fois au total tous les 4-3½-2½-3-2-2 cm = 27-29-29-31-31-33 mailles. Continuer jusqu'à ce que la manche mesure 36-34-34-32-32-30 cm depuis la séparation (plus court dans les grandes tailles car l'empiècement est plus long). Tricoter 1 tour endroit en augmentant en même temps 5 mailles à intervalles réguliers = 32-34-34-36-36-38 mailles. Continuer avec les aiguilles doubles pointes 7 en côtes = 1 maille endroit/1 maille envers pendant 5 cm. La manche mesure environ 41-39-39-37-37-35 cm depuis la séparation. Rabattre les mailles comme elles se présentent (pour éviter que les mailles rabattues ne soient trop serrées, utiliser l'aiguille 8). Tricoter l'autre manche de la même façon.

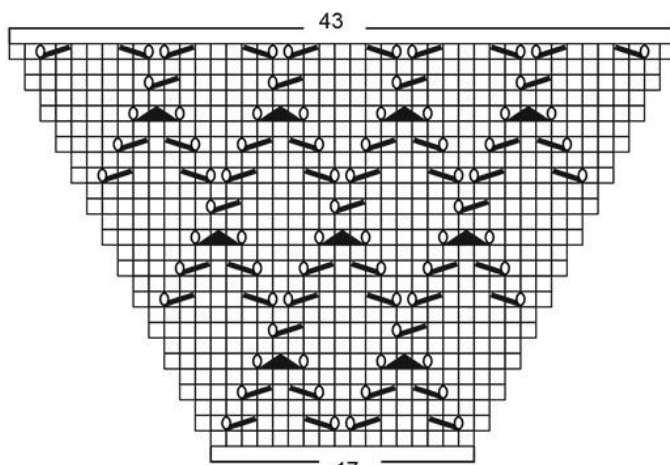
Ce modèle a été corrigé. [Cliquez ici pour voir la\(les\) correction\(s\)](#).

## Diagramme

- = 1 maille endroit
- ◻ = faire 1 jeté entre 2 mailles, au tour suivant, tricoter le jeté à l'endroit pour qu'il forme un trou
- ▧ = 2 mailles ensemble à l'endroit
- ▨ = glisser 1 maille à l'endroit, tricoter 1 maille endroit, passer la maille glissée par-dessus la maille tricotée
- ▩ = glisser 1 maille à l'endroit, tricoter 2 mailles ensemble à l'endroit, passer la maille glissée par-dessus les 2 mailles tricotées ensemble



43  
A.2  
XS-S-M-L



43  
17  
A.1  
XS-S-M-L

