

8 mai 2021 par [grenouilletricote](#)

Top chic pour soirée

Bonjour, je vous propose un top chic pour soirée. Et pourtant il est réalisé avec un fil couleur " jean", je trouve qu'il est déjà chic avec ce coloris. Si vous ajoutez un fil lurex, là c'est très chic.



C'est un pull que j'ai trouvé sur le site [Horizonte](#). Je ne sais pas de quel pays viens ce modèle mais les explications sont en Portugais. Je vous mettrai la traduction. Attention c'est une traduction de Google, donc parfois il faudra traduire la traduction.

C'est un pull qui se travaille en top down, c'est à dire qu'il se commence par le haut pour aller vers le bas. L'avantage c'est qu'il se travaille en rond. Un autre gros avantage, c'est la forme qui convient à toutes les formes.

Pour réaliser ce pull, il faut 6 pelotes de fil qui se travaillent avec un crochet n°4.5. Vous aurez aussi besoin de marques mailles pour le placement des emmanchures.

Vous commencez par le dessin de l'encolure, marquez les emplacements des manches. Chaque partie augmente régulièrement pour avoir cette ampleur, ni trop grande, ni trop petite. Ensuite vous continuez en rond pour finir le bas du pull.

Les manches sont reprises en dernier.

Je vous mets quand même [le lien de la bible de la sérial crocheteuse](#), même si les diagrammes sont clairs, c'est toujours pratique de l'avoir sous la main, pour reconnaître les différents symboles utilisés dans un diagramme.

A faire dans toutes les couleurs, il sera toujours chic. Que ce soit à la ville ou pour la plage, je trouve que ce pull est vraiment beau. Et surtout pour toutes les formes.

Bonne journée.

Traduction de Google :

Points utilisés au crochet: corr. : **Petite** chaîne, p.bx.: Point très bas, pb: point bas, pa: point haut, 2 pafj.: 2 points hauts fermés ensemble, point fantaisie (A): suivre diag. 1, point fantaisie (B): suivre diag. 2, point fantaisie (C): suivre diag. 3, point fantaisie (D): suivez le diag. 4.

Abréviations: p.: Point, pts.: Points, nov.: Balle, carr.: Carrière, ag.: Aiguille, travail: travail ou travail, diag.: Diagramme, répét.: Répétition, dim.: Diminution.

Échantillon: Un carré de 10 cm de pain, sur ag. 4,5 mm = 14 m. x 8 carr.

Exécution: transférer les moules sur le papier sulfurisé pour les utiliser comme référence dans l'exécution de la pièce. Observez les flèches dans le diagramme de mesure avec l'indication du sens de travail.

Battre: Utilisez l'ag. de 4,5 mm au crochet et le fil Jeans de couleur bleu jean, commencez la pièce par l'encolure. 1er étage (visière): travail. un cordon de 121 corr., 1 p.bx. pour fermer l'arc. À propos de cet arc de travail. la visière à la p. fantaisie (A) suivant le diag. 1 et p. représentant. du 1er au 10ème carr. .. Travail. dans carr. circulaire et fermez chaque chariot. avec 1 p.bx. Pliez le rabat en deux pour déterminer le dos et le devant. Utilisez les épingles et marquez les emmanchures (15 cm) de chaque côté (observez le p. Marqué d'étoiles bleues). Maintenant, faites un cordon de 5 corr de chaque côté. (3cm), joignant la partie du dos et l'avant des côtés de la visière. REMARQUE: Lors de la confection de ces cordons, les parties inférieures des emmanchures sont formées. 2ème étape: travail. le corps de la pièce sur le (46cm) de la partie du dos et du devant et sur les 5 cordons corr. précédemment conçu pour l'assemblage des volets, à la p. fantaisie (B) suivant le diag. 2 et p. représentant. du 11e au 31e carr., rem. le fil. Faites maintenant les manches autour des emmanchures à la p. fantaisie (C) suivant le diag. 3 du 32e au 39e carr., Rem. le fil. Finalisez la pièce. autour de l'encolure à la p. fantaisie (D) suivant le diag. 4 et p. du représentant du 40e au 42e carr. .. Lors de la réalisation du 42e carr., dim. alternativement sur le carr. 7 ms. Travail. dans carr. circulaire et fermez chaque chariot. avec 1 p.bx. .. circulaire et fermez chaque chariot. avec 1 p.bx. .. circulaire et fermez chaque chariot. avec 1 p.bx. ..

Artisan: [Angélica Schimitt](#)

Diagrama 3 - Ponto fantasia (C)

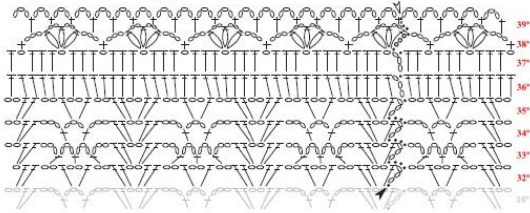


Diagrama 4 - Ponto fantasia (D)

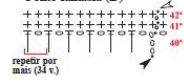


Diagrama 2 - Ponto fantasia (B)

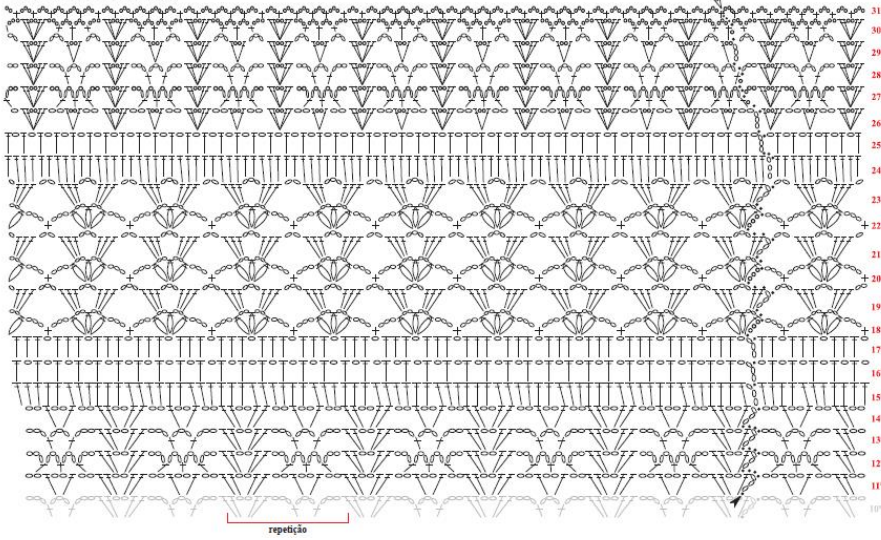
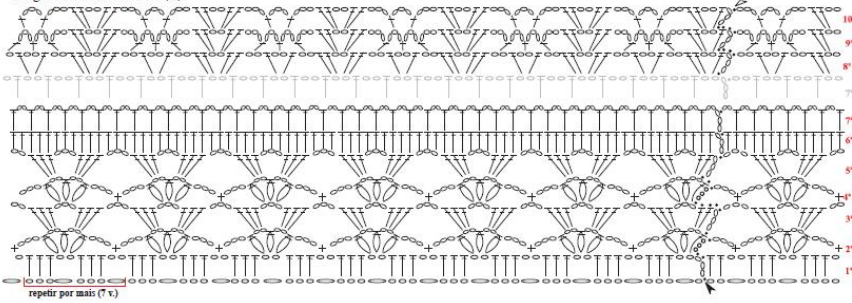


Diagrama 1 - Ponto fantasia (A)

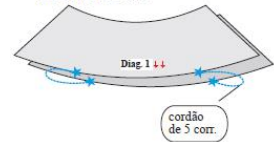


- Legenda
- o corr.
 - p.bx.
 - + p.b.
 - | p.a.
 - ∩ 2 p.a.fj.
 - ▲ início
 - △ arremate
 - †† sentido do trabalho

Esquema de medidas

1ª etapa (diag. 1).

Dobre a pala ao meio determinando frente e costas. Demarque as cavas (15cm), unia as estrelas pelas laterais com um cordão de 5 corr.



Costas = Frente

2ª etapa (corpo, mangas e decote)

