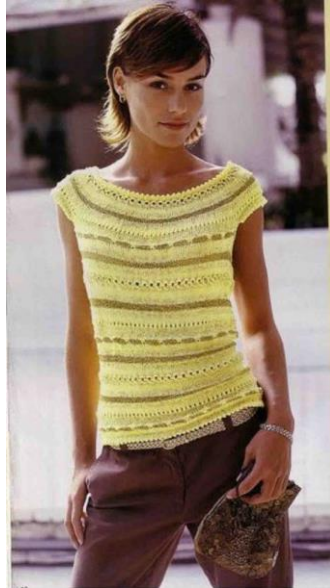


13 mai 2021 par [grenouilletricote](#)

Pull sans manche long

Bonjour, je vous propose un pull sans manche long. Agréable à porter car il est réalisé avec un coton. J'avoue que je craque pour la couleur ou plutôt pour l'association de couleur.



C'est un modèle qui nous est proposé par Bergère de France. Il est tricoté avec un coton : le Fifty. Ce fil se travaille avec des aiguilles n°2.5 pour les bordures, ensuite vous continuez avec des aiguilles n°3. C'est un fil plutôt fin mais le résultat est là aussi. Pour les tailles, ce sont des numéros : 1 - 2 - 3 et 4. Je vous conseille de vérifier avec vos propres mesures.

Il vous faut entre 4 et 5 pelotes de coton, ainsi que 1 ou 2 bobines de fil lurex.

J'aime beaucoup sa forme qui est un peu particulière en plus d'être cintrée. C'est normal car il se travaille un peu à la façon d'un top down, mais pas en rond. Vous le commencez par le bas, comme vous avez l'habitude. C'est à dire que chaque côté est fait individuellement. Le dos ou le devant se travaille jusqu'aux diminutions des emmanchures pour être mis en attente.

Les manches se commencent à part sur 4 rangs. Que ce soit pour le dos ou le devant, il faut faire l'empiècement de l'épaule à part et 2 fois. Un pour chaque côté, ce début d'empiècement est travaillé sur 4 rang. Ensuite vous mettez sur votre aiguille un empiècement, le dos ou le devant, et le dernier empiècement. Là vous continuez suivant les indications.

Un petit conseil, faites attention que toutes les parties soient à l'endroit. Une inversion est vite arrivée. Vous faites l'autre côté de la même façon.

Je vous ai mis les explications de ce pull sur le pdf, le texte est un peu petit. Alors je l'ai divisé pour l'agrandir, malheureusement il a perdu un peu en qualité. Vous avez les 2 versions, en entiers et partagé.

Bonne journée.



19 ★★

PULL SANS MANCHES

Tailles 1-2-3-4

Fournitures

Qual. COTON FIFTY,
Cytise = 4-4-5-5 pel.,
qual. LUREX,
Cr = 1-1-2-2 bobines,
aig. n° 2,5 et 3

Points employés

JERSEY ENDR., aig. n° 2,5 et 3.
TROU-TROU en COTON FIFTY, aig.
n° 2,5 et 3.

Sur un n. de m. impair

1er rg (endr. du trav.) : 1 m. endr.,
* 1 jeté, 2 m. ens. endr. *, répéter de
* à *

2ème rg : env.

POINT FANT. A, aig. n° 3.

Sur un n. de m. div. par 8 + 6

du 1er au 6ème rg. Cr : jersey endr.

7ème rg, Cytise : * 6 m. endr., piquer
l'aig. droite dans le dernier rg jersey
endr. qui précède le 1er rg du point
fant. A 6 rgs plus bas sous la 2ème m.
suiv., ramener 1 boucle sur l'aig. droite,
tric. la m. suiv. endr., piquer l'aig. dans
la même m. et tirer une 2ème boucle,
tric. la m. suiv. endr., tirer une 3ème
boucle *, répéter de * à *, term. par 6 m.

endr.

8ème rg, Cytise : 6 m. env., * 3 fs 2 m.
ens. endr. en prenant 1 m. ens. avec
1 boucle, 5 m. endr. *, répéter de * à *

POINT FANT. B, en utilisant 1 fil
LUREX et 1 fil COTON FIFTY, aig.
n° 3.

1er rg (endr. du trav.) : endr.

2ème rg : env.

3ème rg : tric. toutes les m. à l'endr. en
arrasant pour ch. m. 3 fs le fil autour
de l'aig. droite.

4ème rg : * glis. 3 m. sur l'aig. droite
en laissant tomber les fils, remettre les
3 m. sur l'aig. gauche, les tric. ens. endr.
torse puis sans les laisser tomber faire
1 jeté et les tric. à nouveau ens. endr.
torse, laisser tomber les 3 m. *, répéter
de * à * tout le rg.

Echantillon

Un caré de 10 cm dans les différents
points = 26 m. et 38 rgs.

Important : Voir page 1.

Réalisation

DOS : Monter 107-117-127-138 m.
Cytise aig. n° 2,5. Tric. 4 rgs jersey
endr., 2 rgs de trou-trou. Cont. aig. n° 3
comme suit en dir. de ch. côté dès le
1er rg 8 fs 1 m. ts les 6 rgs (à droite tric.
1 m. endr., 2 m. ens. endr., à gauche
tric. 1 S.S., 1 m. endr.) ; tric. jersey endr.
4 rgs en utilisant 1 fil Cr et 1 fil Cytise,
4 rgs Cytise, pour **T. 3** et **T. 4** répéter
1 fs ces 8 rgs.

Cont. * 8 rgs point fant. A, mais au
7ème rg (il reste 101-111-119-131 m.)
commencer par :

T. 1 et T. 4 : 5 m. endr. au lieu de 6.

T. 2 et T. 3 : 7 m. endr. au lieu de 6.

Pour **T. 4** term. par 4 m. endr. au lieu de
6, au 8ème rg commencer par 4 m. ens.
au lieu de 6.

Puis tric. 6 rgs jersey endr. en utilisant
1 fil Cr et 1 fil Cytise, 2 rgs de trou-
trou Cytise, puis jersey endr. : 4 rgs
Cytise, 4 rgs en utilisant 1 fil Cr et 1 fil
Cytise, 6 rgs Cr, 4 rgs en utilisant 1 fil
Cr et 1 fil Cytise, et 4 rgs Cytise, 4 rgs
point fant. B, jersey endr. : 4 rgs Cytise.

4 rgs en utilisant 1 fil Or et 1 fil Cytise.
6 rgs Or, 4 rgs en utilisant 1 fil Or et
1 fil Cytise, 4 rgs Cytise ; puis repr. au
point lart. A (attention le n. de m. est
différent, au 7ème rg, tirer les boucles
en prolongement de la même m. que
précédemment). Répéter de * à *.

Mais simultanément, après la dernière
dim. tric. 5 rgs sur les 91-101-111-
123 m. rest., puis augm. de ch. côté à
1 m. du bord 8 fs 1 m. fs les 10 rgs.

On obtient 107-117-127-139 m.

Emmanchures : A 35-35-36-36 cm
(134-134-138-138 rgs) de haut. tr.
rib. de ch. côté fs les 2 rgs :

T. 1 : 1 fs 5 m., 1 fs 3 m., 2 fs 2 m.,
2 fs 1 m.

T. 2 : 1 fs 5 m., 2 fs 3 m., 1 fs 2 m.,
2 fs 1 m.

T. 3 : 1 fs 5 m., 2 fs 3 m., 1 fs 2 m.,
3 fs 1 m.

T. 4 : 1 fs 5 m., 2 fs 3 m., 2 fs 2 m.,
3 fs 1 m.

A 39-39-41-41 cm (150-150-158-158 rgs)
de haut. tot. après 8 rgs point lart. A,
laisser en attente les 79-87-95-103 m.
rest.

Bordures de manches (2) : Monter
24-26-28-30 m. Cytise sig. n° 2.5. Tric.
4 rgs jersey endr., 2 rgs de trou-trou,
laisser en attente.

Empiècement : Repr. les 24-26-28-
30 m. d'une bordure, les 79-87-95-
103 m. laissées en attente, les 24-26-
28-30 m. de la 2ème bordure. Cont. sig.
n° 8 dans les différents points sur les
127-139-151-163 m. obtenues.

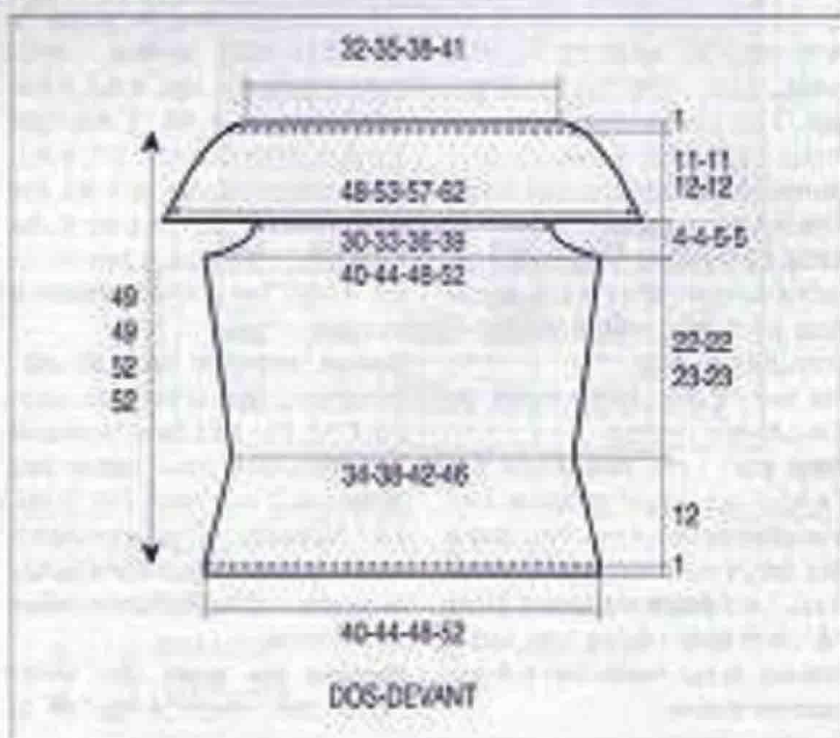
A 3 cm (10 rgs) de haut. d'empiècement
répart. 11-12-13-14 dim. comme suit :
tric. 4-3-5-6 m. endr., * 2 m. ans endr.,
9 m. endr. *, répéter de * à *, term. par
11-13-12-12 m. endr. au lou de 3.

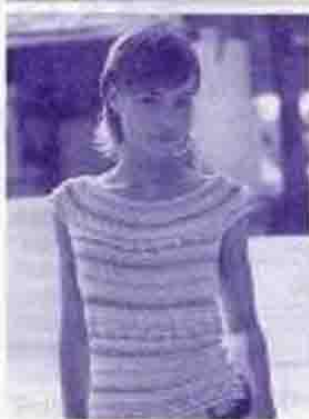
Répéter ces dim. 1 fs fs les 12 rgs, 2 fs
fs les 6 rgs en tric. à ch. fs 1 m. de moins
entre elles.

A 10 cm (38 rgs) de haut. d'empiècement,
après 4 rgs point lart. B, tric. encore
Cytise 4-4-8-8 rgs jersey endr., puis
tric. sig. n° 2.5 2 rgs de trou-trou, 4 rgs
jersey endr., rab. les 63-91-99-107 m.
rest. en 1 fs.

DEVANT : Comme le dos.

FINITIONS : Assembler les côtés de
l'empiècement dos et devant, puis les
côtés du corps. Au bas du corps, au
bord de la partie libre de l'empiècement
et de l'encolure, replier 1 cm sur l'env.
et ourler. Au bord des emmanchures
relevier 32-34-40-44 m. Cytise sig. n° 3,
tric. 1 rg endr. en rab. les m.





19 ★★

PULL SANS MANCHES

Tailles 1-2-3-4

Fournitures

Qual. COTON FIFTY,
Cytise = 4-4-5-5 pel.,
qual. LUREX,
Cr = 1-1-2-2 bobines,
aig. n° 2,5 et 3

Points employés

JERSEY ENDR., aig. n° 2,5 et 3
TROU-TROU en COTON FIFTY, aig. n° 2,5 et 3

Sur un n. de m. impair
1er rg (endr. du trav.) : 1 m. endr.,
* 1 jés. 2 m. ens. endr. *, répéter de
* à *

2ème rg : env.

POINT FANT. A, aig. n° 3.

Sur un n. de m. div. par 8 + 6

du 1er au 6ème rg. Cr : jersey endr.

7ème rg. Cytise : * 6 m. endr., piquer
l'aig. droite dans le dernier rg jersey
endr. qui précède le 1er rg du point
fant. A 6 rgs plus bas pour la 2ème m.
suiv., ramener 1 boucle sur l'aig. droite,
tric. la m. suiv. endr., piquer l'aig. dans
la même m. et tirer une 2ème boucle,
tric. la m. suiv. endr., tirer une 3ème
boucle *, répéter de * à *, term. par 6 m.

endr.

8ème rg. Cytise : 6 m. ens., * 3 fs 2 m.
ens. endr. en prenant 1 m. ens. avec
1 boucle, 5 m. endr. *, répéter de * à *

POINT FANT. B, en utilisant 1 fil
LUREX et 1 fil COTON FIFTY, aig.
n° 3.

1er rg (endr. du trav.) : endr.

2ème rg : env.

3ème rg : tric. toutes les m. à l'endr. en
entourant pour ch. m. 3 fs le fil autour
de l'aig. droite.

4ème rg : * glis. 3 m. sur l'aig. droite
en laissant tomber les fils, remettre les
5 m. sur l'aig. gauche, les tric. env. endr.
torse puis sans les laisser tomber faire
1 jés. et les tric. à nouveau env. endr.
torse, laisser tomber les 3 m. *, répéter
de * à * tout le rg.

Echantillon

Un carré de 10 cm dans les différents
points = 25 m. et 38 rgs.
Important : Voir page 1.

Réalisation

DOS : Monter 107-117-127-139 m.
Cytise aig. n° 2,5. Tric. 4 rgs jersey
endr., 2 rgs de trou-trou. Cont. aig. n° 3
comme suit en dim. de ch. côté dès le
1er rg 8 fs 1 m. ts les 6 rgs (à droite tric.
1 m. endr., 2 m. ens. endr., à gauche
tric. 1 S.S., 1 m. endr.) ; tric. jersey endr.
4 rgs en utilisant 1 fil Cr et 1 fil Cytise,
4 rgs Cytise, pour T. 3 et T. 4 répéter
1 fs ces 8 rgs.

Cont. * 8 rgs point fant. A, mais au
7ème rg (il reste 101-111-119-131 m.)
commencer par :

T. 1 et T. 4 : 5 m. endr. au lieu de 6.

T. 2 et T. 3 : 7 m. endr. au lieu de 6.

Pour T. 4 term. par 4 m. endr. au lieu de
6, au 8ème rg commencer par 4 m. ens.
au lieu de 6.

Puis tric. 6 rgs jersey endr. en utilisant
1 fil Cr et 1 fil Cytise, 2 rgs de trou-
trou Cytise, puis jersey endr. : 4 rgs
Cytise, 4 rgs en utilisant 1 fil Cr et 1 fil
Cytise, 6 rgs Cr, 4 rgs en utilisant 1 fil
Cr et 1 fil Cytise, et 4 rgs Cytise, 4 rgs
point fant. B, jersey endr. : 4 rgs Cytise,

4 rgs en utilisant 1 fil Cr et 1 fil Cytise,
6 rgs Cr, 4 rgs en utilisant 1 fil Cr et
1 fil Cytise, 4 rgs Cytise *, puis repr. au
point fant. A (attention le n. de m. est
différent, au 7ème rg, tirer les boucles
en prolongement de la même m. que
précédemment). Répéter de * à *.

Mais simultanément, après la dernière
dim. tric. 5 rgs sur les 91-101-111-
123 m. rest., puis augm. de ch. côté à
1 m. du bord 6 fs 1 m. ts les 10 rgs.
On obtient 107-117-127-139 m.

Emmanchures : A 35-35-36-36 cm
(134-134-136-136 rgs) de haut, tric.
reb. de ch. côté ts les 2 rgs :

T. 1 : 1 fs 5 m., 1 fs 3 m., 2 fs 2 m.,
2 fs 1 m.

T. 2 : 1 fs 5 m., 2 fs 3 m., 1 fs 2 m.,
2 fs 1 m.

T. 3 : 1 fs 5 m., 2 fs 3 m., 1 fs 2 m.,
3 fs 1 m.

T. 4 : 1 fs 5 m., 2 fs 3 m., 2 fs 2 m.,
3 fs 1 m.

A 39-39-41-41 cm (150-150-158-158 rgs)
de haut, tric. (après 8 rgs point fant. A),
laisser en attente les 79-87-95-103 m.
rest.

Bordures de manches (2) : Monter
24-26-28-30 m. Cytise aig. n° 2,5. Tric.
4 rgs jersey endr., 2 rgs de trou-trou,
laisser en attente.

Empiècement : Repr. les 34-26-28-
30 m. d'une bordure, les 79-87-95-
103 m. laissées en attente, les 24-26-
28-30 m. de la 2ème bordure. Cont. aig.
n° 3 dans les différents points sur les
127-139-151-163 m. obtenues.

A 3 cm (10 rgs) de haut, d'empiecement
repr. 11-12-13-14 cm. comme suit :
tric. 4-3-5-6 m. endr., * 2 m. ens. endr.,
9 m. endr. *, répéter de * à *, term. par
11-13-12-12 m. endr. au lieu de 9.

Répéter ces dim. 1 fs ts les 12 rgs, 2 fs
ts les 6 rgs en tric. à ch. fs 1 m. de moins
entre elles.

A 10 cm (38 rgs) de haut, d'empiecement,
après 4 rgs point fant. B, tric. encore
Cytise 4-4-5-5 rgs jersey endr., puis
tric. aig. n° 2,5 2 rgs de trou-trou, 4 rgs
jersey endr., reb. les 63-51-39-107 m.
rest. on 1 fs.

DEVANT : Comme le dos.

FINITIONS : Assembler les côtés de
l'empiecement dos et devant, puis les
côtés du corps. Au bas du corps, au
bord de la partie libre de l'empiecement
et de l'encolure, replier 1 cm sur l'env.
et ourler. Au bord des emmanchures
relevé 32-34-40-44 m. Cytise aig. n° 3,
tric. 1 rg endr. en côté les m.

