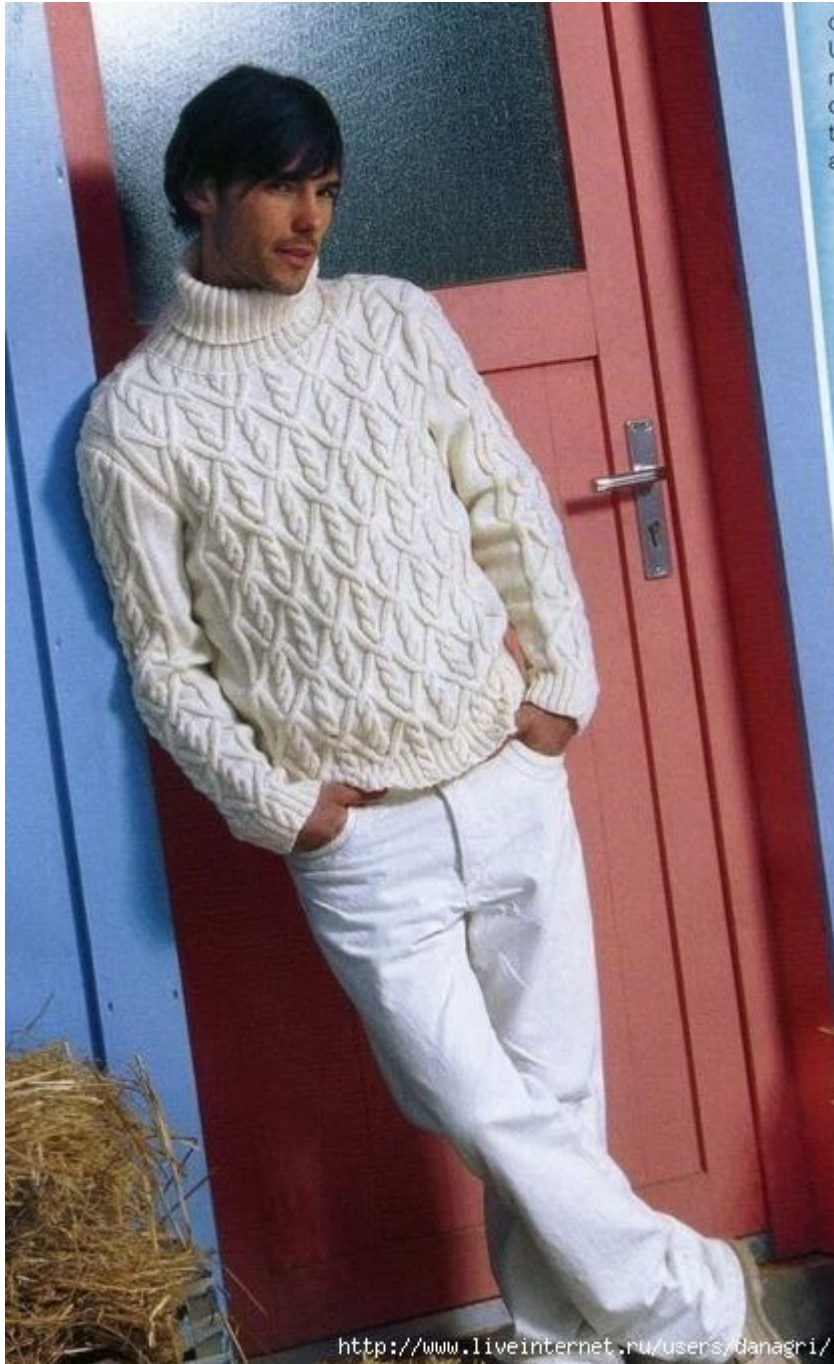


Bonjour, aujourd'hui c'est plus pour les hommes.... Pour une fois, avec au Tricot un pull irlandais



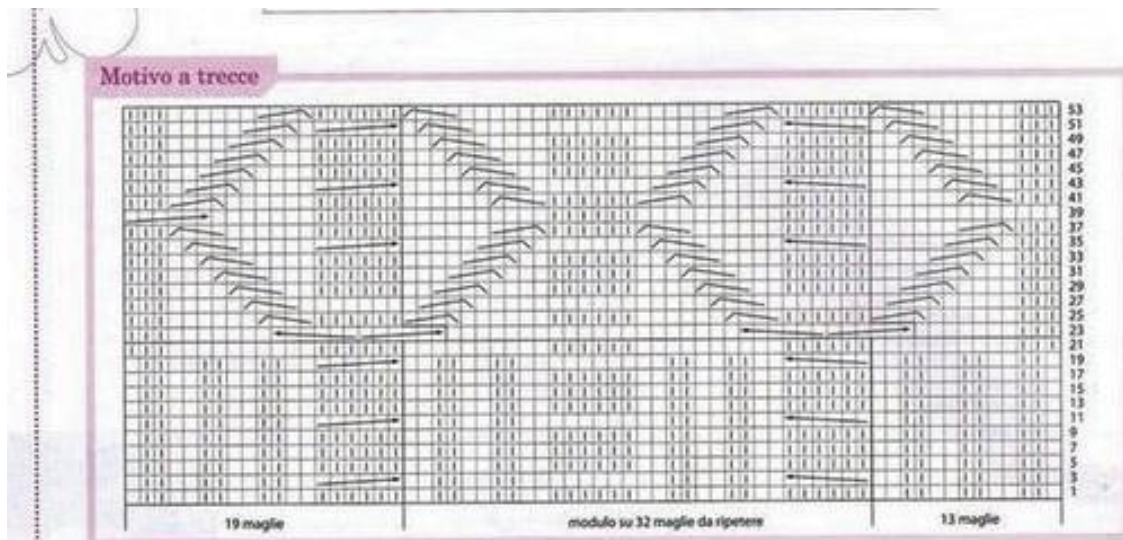
Enfin je dois vous avouer que ce pull me plaît beaucoup et que je pense bien le faire moi.

C'est une jolie association de torsades et de losanges, le plus c'est le rappel des torsades avec les cotes que ce soit pour le bas ou les poignets, c'est une belle façon de commencer un pull.

Voilà le schéma de construction de ce pull, c'est une façon classique, faites cependant attention, sur le schéma du dos et devant il y a un pointillé, c'est le point de repère pour commencer les torsades



Voilà le diagramme du point avec [le lien de la bible de la sérial tricoteuse](#) toujours utile pour comprendre les différents symboles utilisés dans un diagramme.



Sur le diagramme ci-dessous, les 21 premiers rangs sont pour les côtes, ensuite vous continuez le dessin des torsades en répétant les rangs 23 à 53 autant de fois que nécessaire.

Le démarrage des manches se fait de la même façon, en sachant qu'il n'y a des torsades que sur le milieu, les augmentations sont faites en jersey envers, ce qui permet de mettre encore plus en valeur les dessins.

Ce sont de petites torsades qui sont dans de grandes torsades simples qui font des losanges.

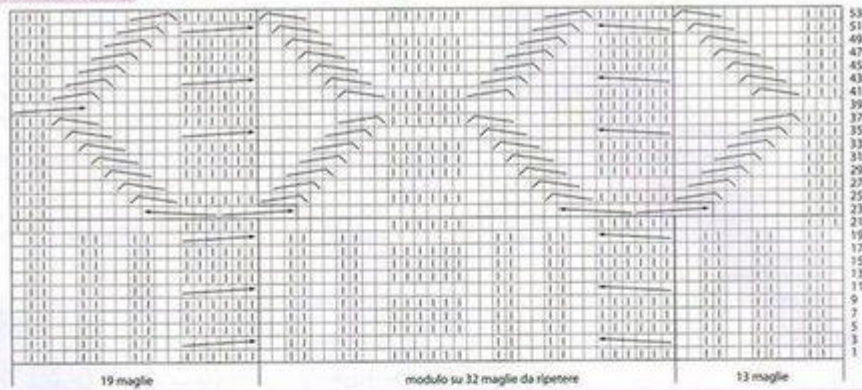
Le diagramme est simple pour celles qui aiment ce genre de tricot, il faut cependant toujours compter les points pour être sûre que les dessins soient homogènes.

Si vous regardez attentivement la photo, l'espace qui est sous le bras est en jersey envers, cette technique permet d'affiner la taille, idem pour les manches.

Ce pull est fini par un grand col roulé (perso : j'adore) réalisé en cote 2/2.

Je vous mets la page complète des explications de ce pull, cela vous permettra d'avoir quelques renseignements supplémentaires sur la façon de le faire.

## Motivo a trecce



lavorando: 1 m. di vivagno, 16 maglie a m. rasata rovescia, 128 maglie con motivo a trecce come sopraindicato, 16 maglie a m. rasata rovescia, 1 m. di vivagno. A 42 cm di altezza totale, per gli scalfi intrecciare ai lati 3 maglie, poi ogni 2 ferri 2 maglie per 2 volte ed 1 maglia per 4 volte, fino ad avere 140 maglie. A 65 cm di altezza totale, per le spalle, intrecciare ai lati 4 maglie e poi, ogni 2 ferri, 7 maglie per 5 volte. Contemporaneamente, a 66 cm di altezza totale, insieme alla 2<sup>a</sup> diminuzione per le spalle, intrecciare le 52 maglie centrali per lo scollo e terminare le due parti separatamente, intrecciando dal lato scollo ogni 2 ferri 3 maglie e poi 2 maglie.

**Davanti:** lavorare come il dietro fino a 60 cm di altezza totale, poi intrecciare le 26 maglie centrali per lo scollo ed ultimare le due parti separatamente, intrecciando dal lato scollo ogni 2 ferri 3 maglie per 2 volte, 2 maglie per 4 volte ed 1 maglia per 4 volte. A 65 cm di altezza totale, intrecciare le maglie delle spalle.


**Manica:** avviare 82 maglie con i ferri n. 3 e lavorare (rovescio del lavoro) come segue: 1 m. di vivagno, 21 maglie a coste 2/2, iniziando con 1 m. dir., poi \* 6 m. rov., 10 maglie a coste 2/2, iniziando con 2 m. dir., ripetere una volta da \*, 6 m. rov., 21 maglie a coste 2/2, iniziando con 2 m. dir., 1 m. di vivagno. Lavorare ora le prime e le ultime 9 maglie come si presentano e le 64 maglie centrali con motivo a trecce, seguendo lo schema. A 6,5 cm di altezza totale, proseguire con i ferri n. 4 lavorando: 1 m. di vivagno, 8 maglie a maglia rasata rovescia, 64 maglie con motivo a trecce


segundo lo schema, 8 maglie a maglia rasata rovescia, 1 m. di vivagno. Aumentare ai lati ogni 8 ferri 1 maglia per 13 volte, ogni 6 ferri 1 maglia per 3 volte ed ogni 4 ferri 1 maglia per 2 volte (= 118 maglie). Lavorare gli aumenti a m. rasata rovescia. A 48 cm di altezza totale intrecciare ai lati, per gli scalfi, 3 maglie, poi ogni 2 ferri 2 maglie per 3 volte, 1 maglia per 11 volte, 2 maglie per 5 volte e 3 maglie per 3 volte. A 62 cm intrecciare le 40 maglie rimaste.

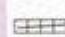
### Confezione e Rifiniture


Chiudere tutte le cuciture ed attaccare le maniche. Per il collo, con il ferro circolare riprendere 136 m. lungo lo scollo e, lavorare 20 cm a coste 2/2; intrecciare le maglie.

1 m. a dritto □ 1 m. a rovescio

 mettere in sospenso 1 maglia su un ferro ausiliario, dietro al lavoro, 3 m. dir., lavorare la m. in sospenso

 mettere in sospenso 3 m. su un ferro ausiliario, davanti al lavoro, 1 m. rov., poi lavorare a dritto le 3 m. in sospenso

 mettere in sospenso 3 m. su un ferro ausiliario, dietro al lavoro, 3 m. dir., poi lavorare a dritto le 3 m. in sospenso

 mettere in sospenso 3 m. su un ferro ausiliario, davanti al lavoro, 3 m. dir., poi lavorare a dritto le 3 m. in sospenso

## Maglione bimbo

taglia 4/5 anni (pp. 14-15)



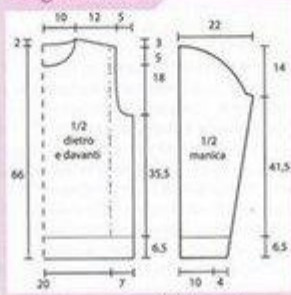
### \* Occorrente

- Pura Lana Schachenmayr: "Extra Merino", g 500 turchese scuro 55. Prodotti "Milward";
- un paio di ferri n. 3 e 4 • un gioco ferri n. 3
- un ago da lana con punta arrotondata n. 18. Prodotti distribuiti da Coats Cucirini.

### \* Punti impiegati

- Coste 2/2 • Maglia rasata rovescia
- Motivo a trecce: vedi schema

### Maglione uomo



<http://www.liveinternet.ru/users/danagri/>

Et si l'envie vous prend vous pouvez en faire un aussi pour le fiston, ne dit-on pas : " tel père, tel fils ".

Si vous souhaitez imprimer les explications vous les trouverez sur ce PDF : [Tricot un pull irland.](#)

Bonne journée.